

## Activité : les modes d'investigation de l'étude ELFE

### Thème

- Pôle méthodologique/La démarche d'étude, de sa cohérence à son adaptation aux contextes : méthodes qualitatives et quantitatives, complémentarité, méthodes et outils d'enquête

### Modalités pédagogiques

- Travail individuel ou par groupe
- Utilisation des éléments de connaissances (cours, fiches méthodes, livre ...) pour mobiliser les acquis.

### Capacités exigibles/Compétences

- Capacités exigibles : Argumenter l'intérêt d'une étude à la connaissance de l'état de santé / Argumenter le choix de la méthode et des outils de recueil de données utilisés dans une étude.
- Compétences : Analyser une démarche d'étude, argumenter les choix méthodologiques.

### Objectifs

- Prendre conscience de l'interaction de la santé, de l'environnement physique et social sur le développement des enfants.
- Comprendre que les choix des méthodes, des outils, de la population enquêtée se font de façon réfléchie.

### Notions Savoirs associés

- Méthode de recueil de données, outils de recueil de données, échantillon..

### Durée

- 2 heures

Date : 27 avril 2022

Établissement : Lycée Schwilgué Sélestat (RS)

## Recueil de données : les modes d'investigation

Bien lire le document, repérer en les différentes parties, puis compléter votre lecture en observant attentivement les 2 infographies.

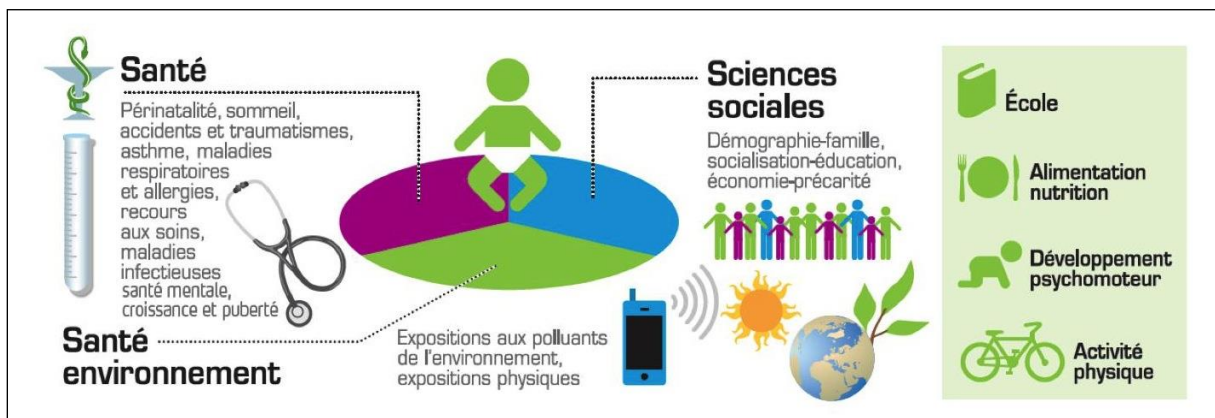
### Présentation de l'étude ELFE « Elfe en bref »

Plus infos voir : <https://www.santepubliquefrance.fr/etudes-et-enquetes/cohorte-elfe>

Elfe est la première étude longitudinale française consacrée au suivi des enfants, de la naissance à l'âge adulte, qui aborde les multiples aspects de la vie de l'enfant sous l'angle des sciences sociales, de la santé et de la santé-environnement. [.../...] Cette étude est généralisée en France métropolitaine depuis avril 2011 et concerne plus de 18 000 enfants. [.../...] L'étude Elfe mobilise plus de 80 équipes de recherche.

### Objectifs de l'étude

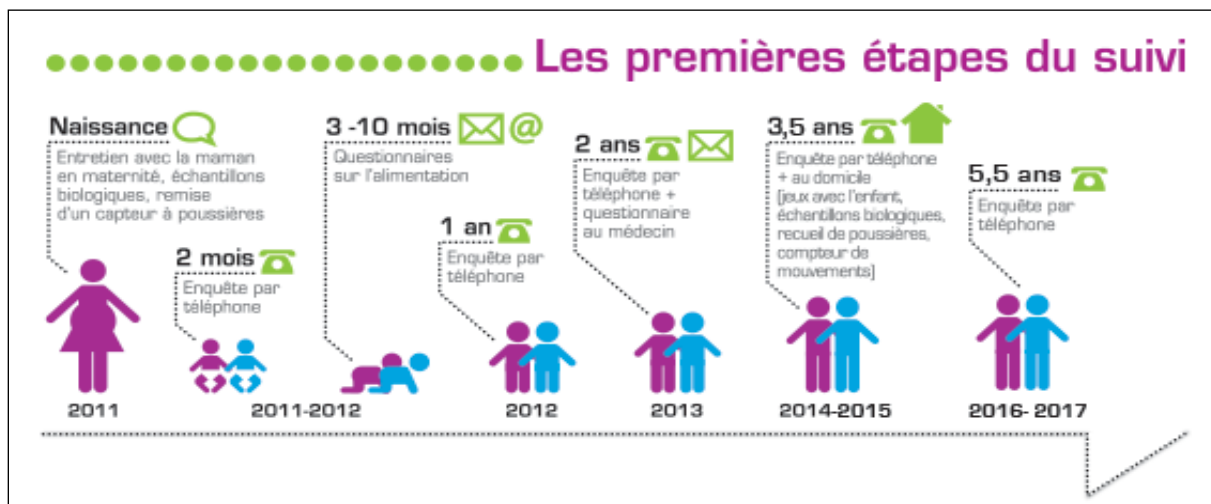
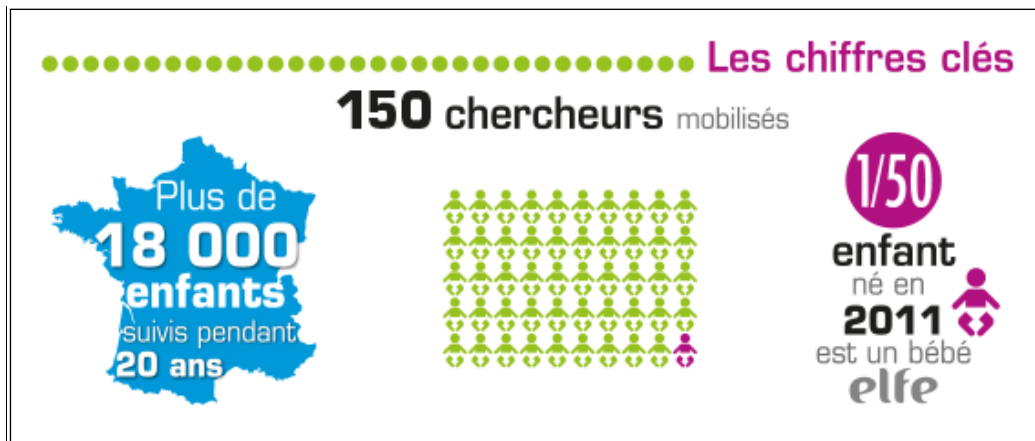
L'observation d'enfants nés à la même période, sur une durée de vingt ans, représente une occasion unique de comprendre ce qui perturbe ou au contraire favorise leur développement. Elle permettra d'analyser de quelle façon ils trouvent leur place dans la société. Leur santé, leur scolarité, leur alimentation, mais aussi leur vie familiale et sociale ainsi que leur lieu d'habitation seront analysés par les quelque 150 chercheurs participant à l'étude. Le croisement de ces multiples informations permettra de répondre aux nombreuses questions que se posent parents et scientifiques sur la manière dont chaque enfant évolue, et ainsi d'améliorer sa santé comme son bien-être. [.../...]



### Les participants

Avec l'accord de leurs parents, plus de 18 000 enfants, choisis selon leur date et leur lieu de naissance, font partie de la cohorte Elfe.

Quatre périodes de l'année 2011 ont été sélectionnées pour représenter chaque saison : du 1er avril au 4 avril, du 27 juin au 4 juillet, du 27 septembre au 4 octobre et enfin du 28 novembre au 5 décembre. Tous les enfants nés pendant ces périodes dans l'une des maternités métropolitaines associées à Elfe, ont pu participer à l'étude. [.../...]



### À la maternité

Après un premier entretien introductif avec les parents, le suivi de l'enfant commence dès ses premiers jours, à la maternité. Les sages-femmes enquêtrices deviennent alors de véritables confidentes. Les jeunes mères les renseignent sur le déroulement de leur grossesse : les différentes activités pratiquées, les petits plats avalés, les éventuels traitements médicaux suivis... et, bien entendu, leur état de santé et celui de leur nouveau-né. [.../...]

### Deux mois plus tard...

Lorsque les enfants fêtent leurs deux mois, des professionnels spécialement formés contactent les parents pour un premier entretien téléphonique. L'occasion d'en apprendre un peu plus sur les conditions de vie des enfants, le contexte familial, l'alimentation et l'éducation qui leur sont données, leur environnement.

Un questionnaire concernant la diversification alimentaire de l'enfant entre les âges de 2 et 10 mois est également envoyé aux parents.

Certaines familles, choisies au hasard, reçoivent par ailleurs un « piège à poussière » à installer dans une pièce de leur domicile. Ces capteurs environnementaux viendront mesurer la présence de substances susceptibles de provoquer des réactions allergiques.

### À partir d'un an

Au premier anniversaire des enfants, puis à leurs deux ans, 3 ans et demi et cinq ans et demi, les parents sont à nouveau sollicités par téléphone. [.../...]

## Les rencontres avec les enfants

À trois ans et demi, les enquêteurs rencontrent les enfants de la cohorte à leur domicile pour la première fois. Ce rendez-vous est l'occasion de proposer un premier jeu d'association d'images. Lors de son déroulement, les observations de l'enquêteur renseigneront les chercheurs sur le développement cognitif (\*) des enfants. [.../...]

Jusqu'en 2031, entretiens téléphoniques et rencontres se succèdent ainsi, à un rythme toutefois moins fréquent qu'aux premiers mois de l'enquête. À l'issue de cette dernière année d'étude, les enfants Elfe, devenus de jeunes adultes, poursuivront alors leur chemin...

(\*) Le terme cognitif fait référence à tout ce qui est lié à la connaissance.

## A l'aide des informations fournies et de vos connaissances réalisez le travail demandé ci-dessous :

1. Indiquez l'**objectif de cette étude** en le formulant à l'aide d'un verbe à l'infinitif
  2. **Les caractéristiques de l'étude :**
    - « Elfe est la première étude longitudinale .... ». Qu'est-ce qu'une étude longitudinale ?
    - En vous appuyant sur le document proposé, expliquez pour quoi on peut dire qu'Elfe est une étude longitudinale
    - La population étudiée : s'agit-il d'une étude exhaustive ? par échantillonnage aléatoire ? par échantillonnage par quotas ? Justifiez votre réponse en vous appuyant sur le descriptif de l'étude Elfe.
- Indiquez au moins 2 arguments qui permettent d'expliquer pourquoi on a déterminé la population de cette manière
- Définissez les 2 types d'étude (expression soulignée) et justifiez chacune de cette affirmations : Elfe est à la fois une étude épidémiologique et une étude sociologique

## 3 . Les modes d'investigation

- Nommez et présentez le mode d'investigation qui est le plus souvent mis en place au cours de la période allant du 3<sup>ème</sup> mois de l'enfant jusqu'à son 10<sup>ème</sup> mois.)
  - Comment appelle-t-on l'outil utilisé pour réaliser cette enquête
  - Indiquez 2 avantages de ce mode d'investigation
  - « Certaines familles, choisies au hasard, reçoivent par ailleurs un « piège à poussière » à installer dans une pièce de leur domicile ». Précisez comment est constituée la population qui participe à cette partie de l'enquête et nommez la méthode .
  - Justifiez le choix de ce mode de construction de l'échantillonnage
  - « A 3,5 ans une enquête par observation est menée au domicile des parents et s'intéressent aux jeux de l'enfant ».
- Définissez ce mode d'investigation
- Comment appelle-t-on l'outil utilisé pour réaliser cette enquête ?
  - Indiquez 2 inconvénients de ce mode d'investigation

## 4. Synthèse : Justifiez les intérêts de la diversité des modes d'investigation utilisés lors de l'étude ELFE ou en d'autres termes expliquez pourquoi on a recours à plusieurs modes d'investigation différents