

Tutoriel : créer, sauvegarder et intégrer un chatbot 1cours1bot dans Moodle et Mon Bureau Numérique

Ce tutoriel a pour objectif de guider pas à pas les enseignants dans la création d'un chatbot pédagogique sur la plateforme **1cours1bot**, puis de montrer comment l'intégrer dans un cours Moodle ou sur une page de l'ENT **Mon Bureau Numérique (MBN)**. La plateforme 1cours1bot permet de créer des assistants éducatifs personnalisés à partir de vos propres ressources pédagogiques, afin d'accompagner les élèves 24h/24 dans leurs apprentissages.

Le document s'adresse à des enseignants débutants ou intermédiaires en outils numériques, et ne nécessite aucune compétence avancée en programmation.

1. Pré-requis

Accès aux plateformes

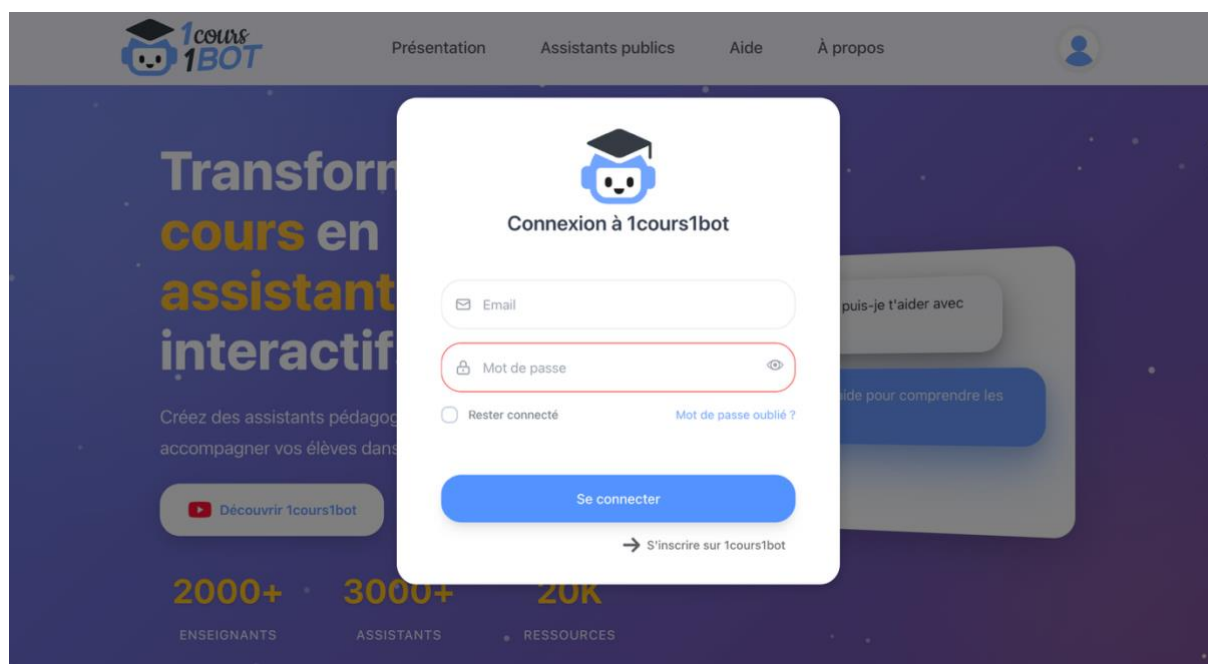
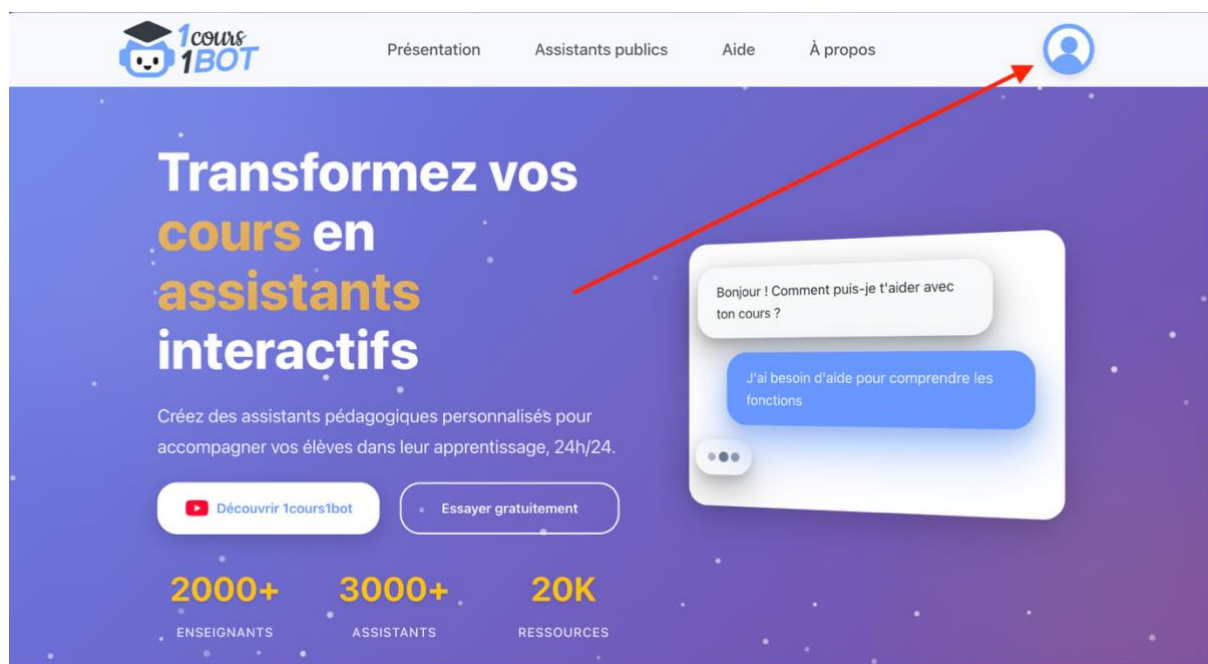
- **Compte 1cours1bot** : vous devez disposer d'un compte enseignant sur [1cours1bot](https://1cours1bot.fr) et être connecté.
 - **Accès Moodle** : vous devez disposer au minimum des droits d'édition dans votre cours (rôle enseignant ou équivalent).
 - **Accès Mon Bureau Numérique** : vous devez pouvoir créer ou modifier une page de type « contenu » (en général via l'espace de classe, de groupe ou de discipline). MBN est l'ENT de référence dans l'académie, offrant un accès centralisé aux ressources et services numériques.
-

2. Création d'un nouveau chatbot sur 1cours1bot

Dans cette section, vous allez créer un chatbot à partir de zéro, en choisissant son nom, son rôle pédagogique et ses ressources (documents, textes, etc.).

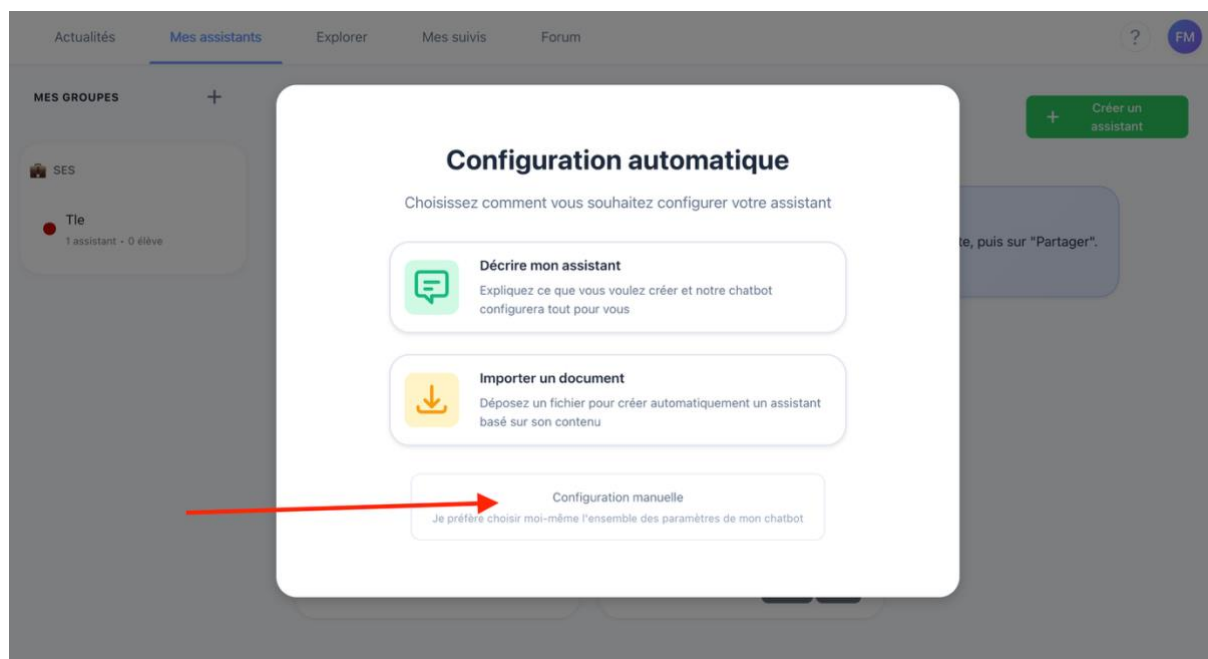
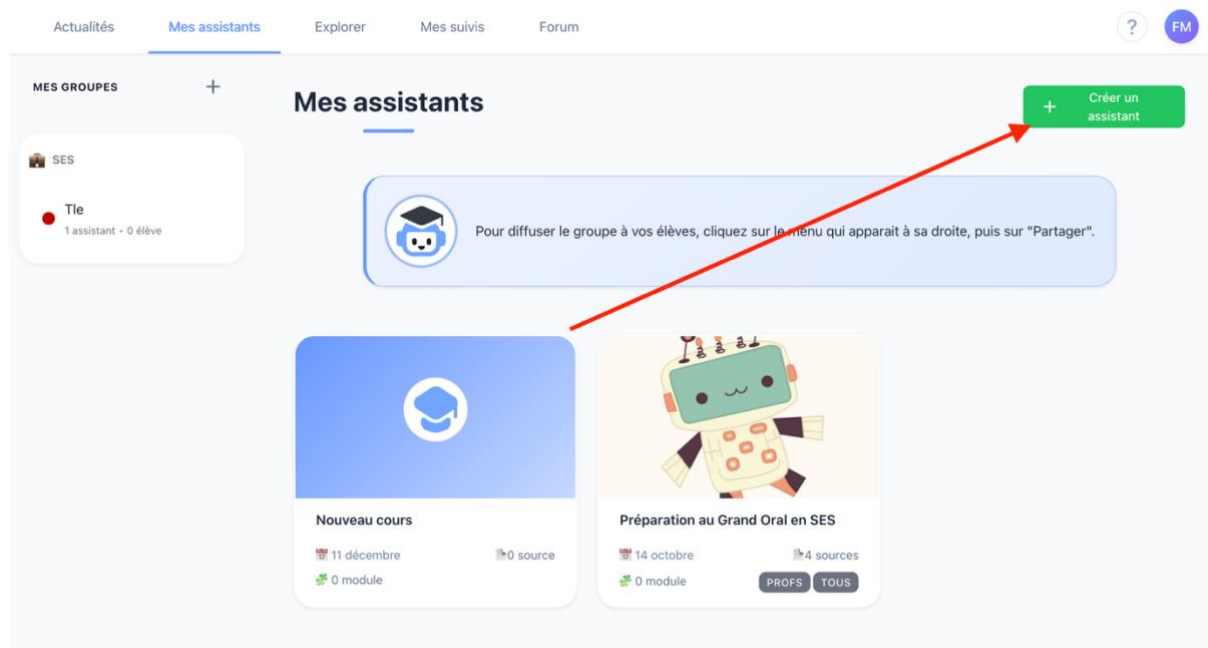
2.1. Connexion à la plateforme

1. **Ouvrir le site** : rendez-vous sur <https://1cours1bot.fr>.
2. **Se connecter** : cliquez sur « Connexion » ou « Se connecter » en haut à droite, puis saisissez vos identifiants.



2.2. Accéder à la création d'un bot

1. **Accéder au tableau de bord** : une fois connecté, vous arrivez sur votre espace personnel (tableau de bord) listant vos bots existants.
2. **Créer un nouveau bot** : cliquez sur le bouton de type « Créer un assistant », « Nouveau bot » ou équivalent (selon l'interface actuelle).



2.3. Paramétrage général du chatbot

Vous allez définir les informations de base de votre assistant. Ces éléments pourront être modifiés ultérieurement.

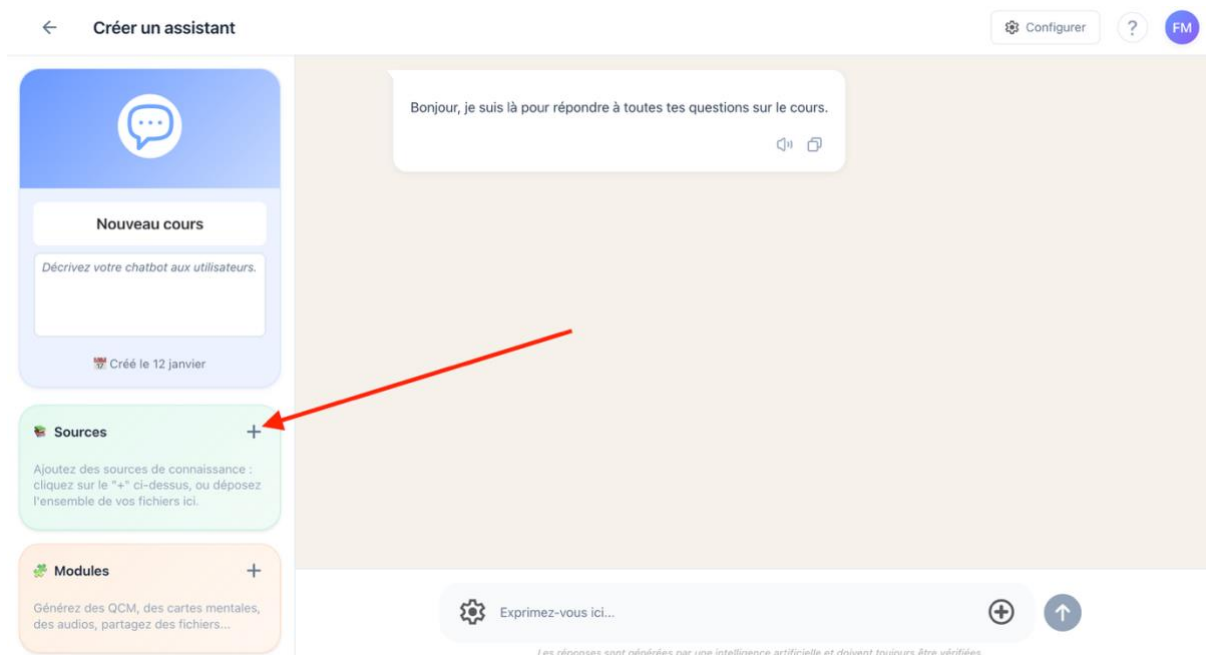
1. **Nom du bot** : renseignez un nom explicite, par exemple « Bot SES – Chapitre Marché du travail ».
2. **Description** : indiquez le rôle du bot (par exemple : « Aider les élèves à réviser le chapitre sur le marché du travail, en répondant aux questions et en proposant des explications ciblées. »).



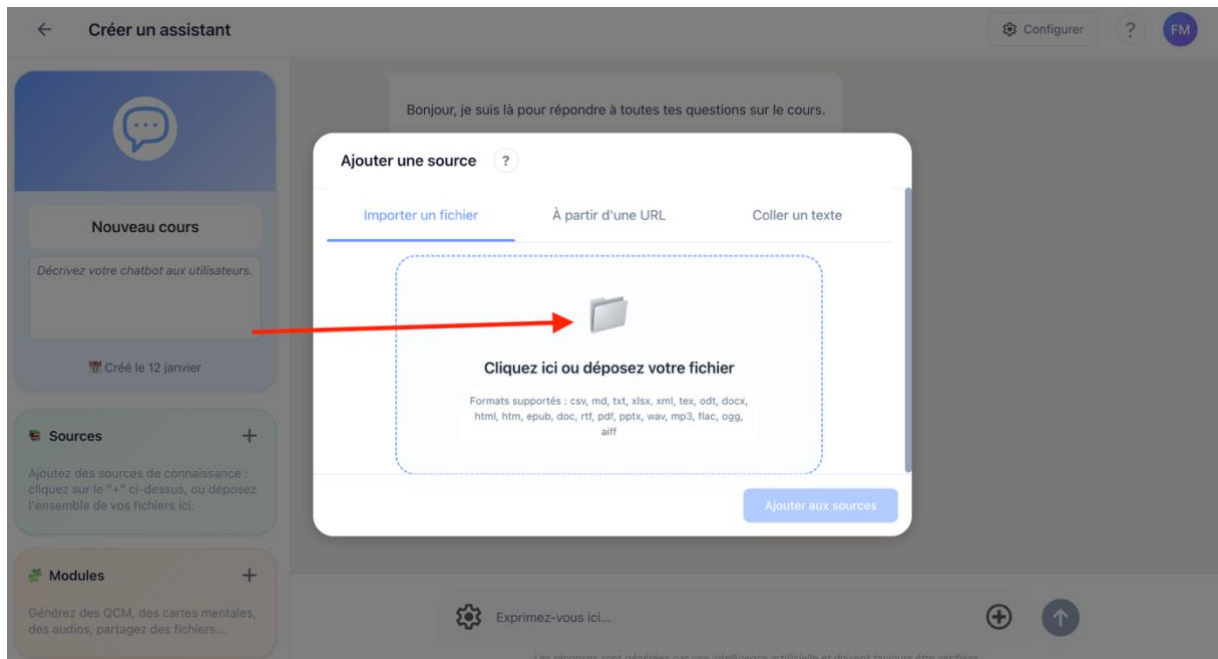
2.4. Ajout des ressources pédagogiques

Votre bot s'appuie sur vos documents pour répondre aux élèves. Vous pouvez en général importer des fichiers (PDF, Word, PowerPoint, etc.), coller du texte ou pointer vers des ressources en ligne.

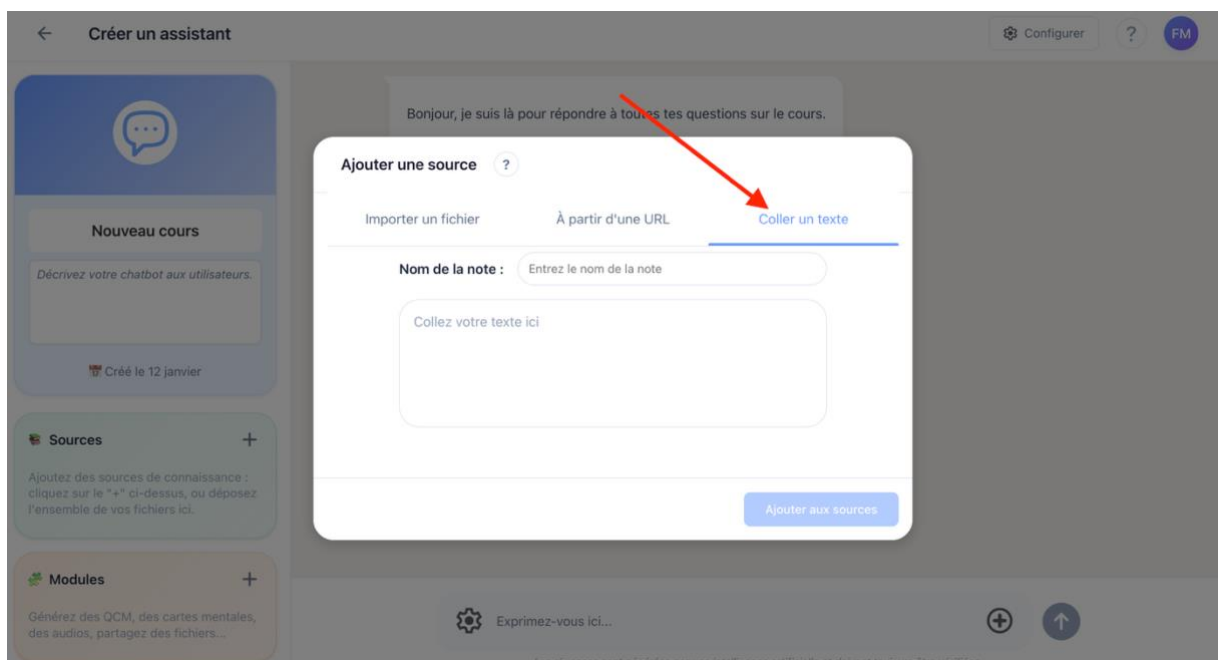
1. **Accéder à l'onglet « Sources »** : dans la fiche de votre bot, repérez l'onglet ou la section qui permet d'ajouter des documents.



2. **Importer des fichiers** : téléversez vos fichiers de cours (par exemple : cours synthèse, fiches méthodes, QCM, etc.).



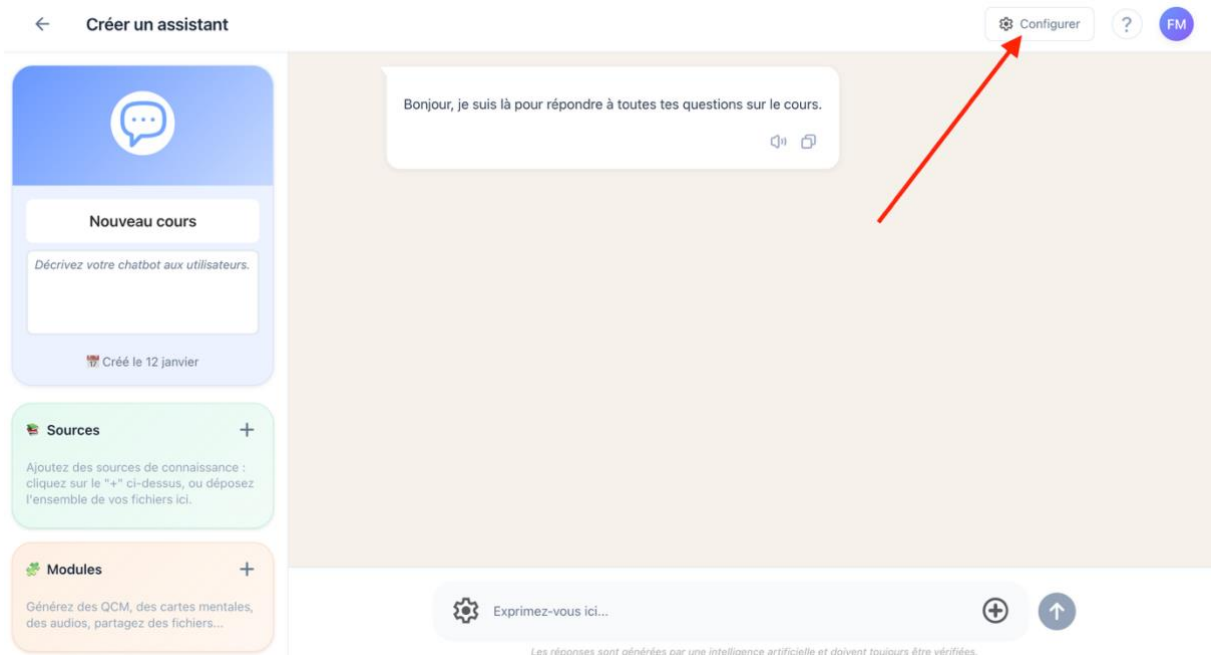
3. **Ajouter du texte** : le cas échéant, collez directement des extraits de cours, des consignes ou un glossaire.



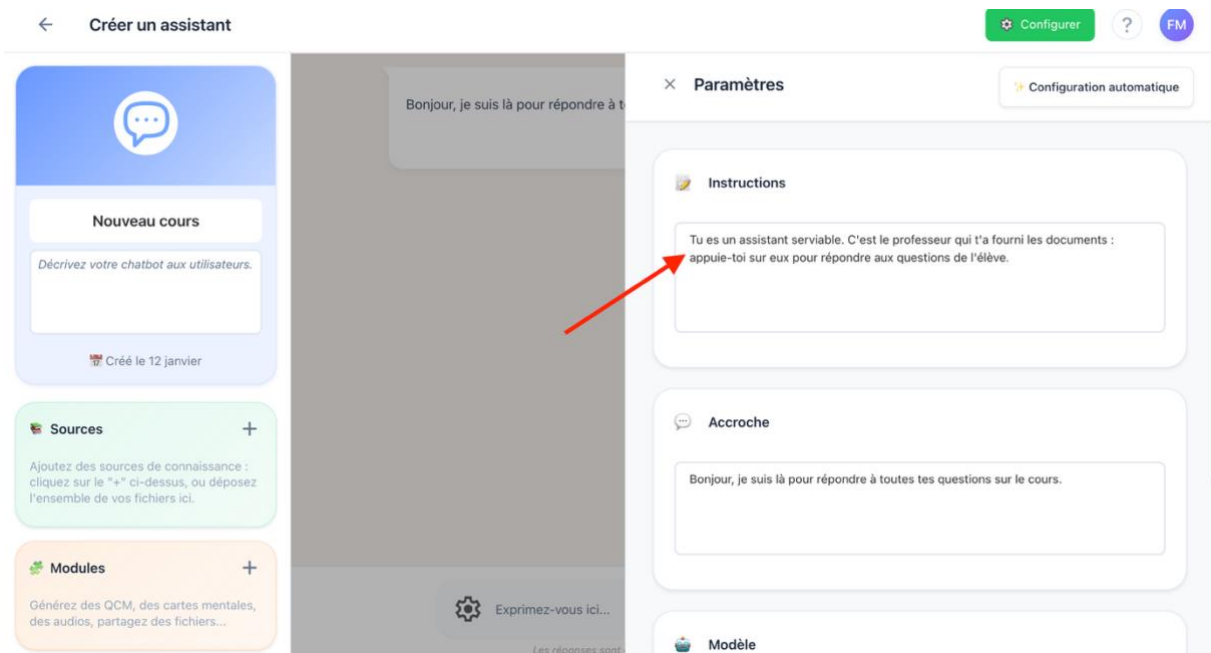
4. **Enregistrer** : validez l'ajout des ressources.

2.5. Paramètres pédagogiques et comportement du bot

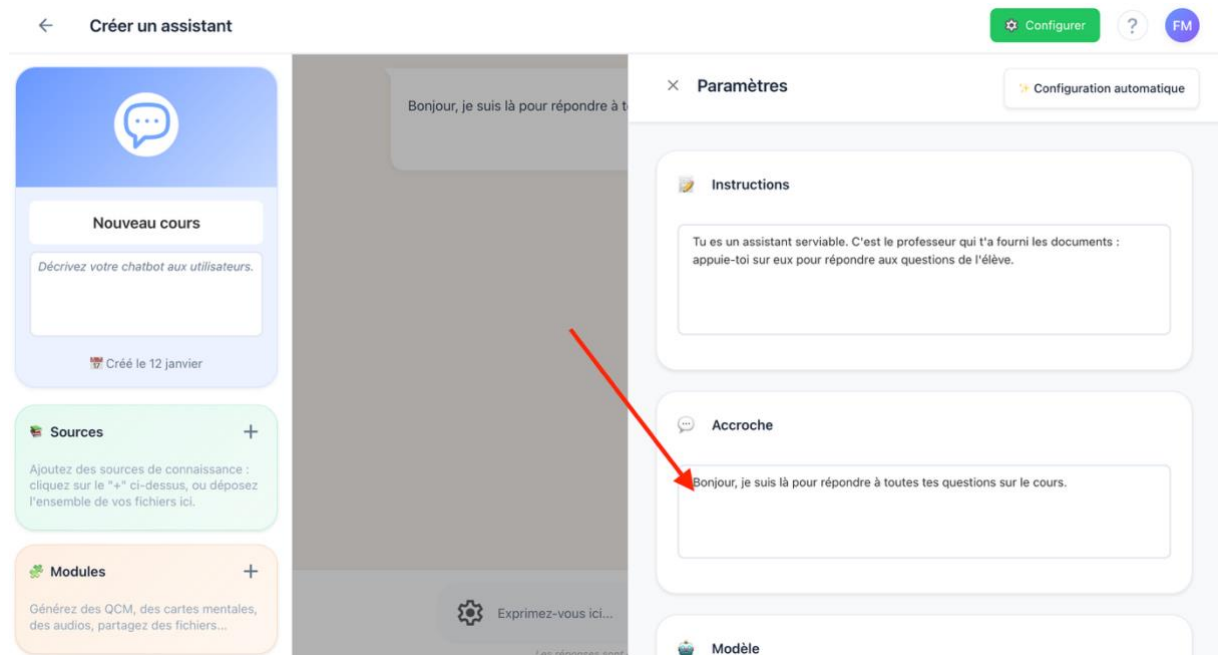
Vous pouvez généralement configurer le ton du bot, le niveau de détail des réponses ou les consignes pédagogiques.



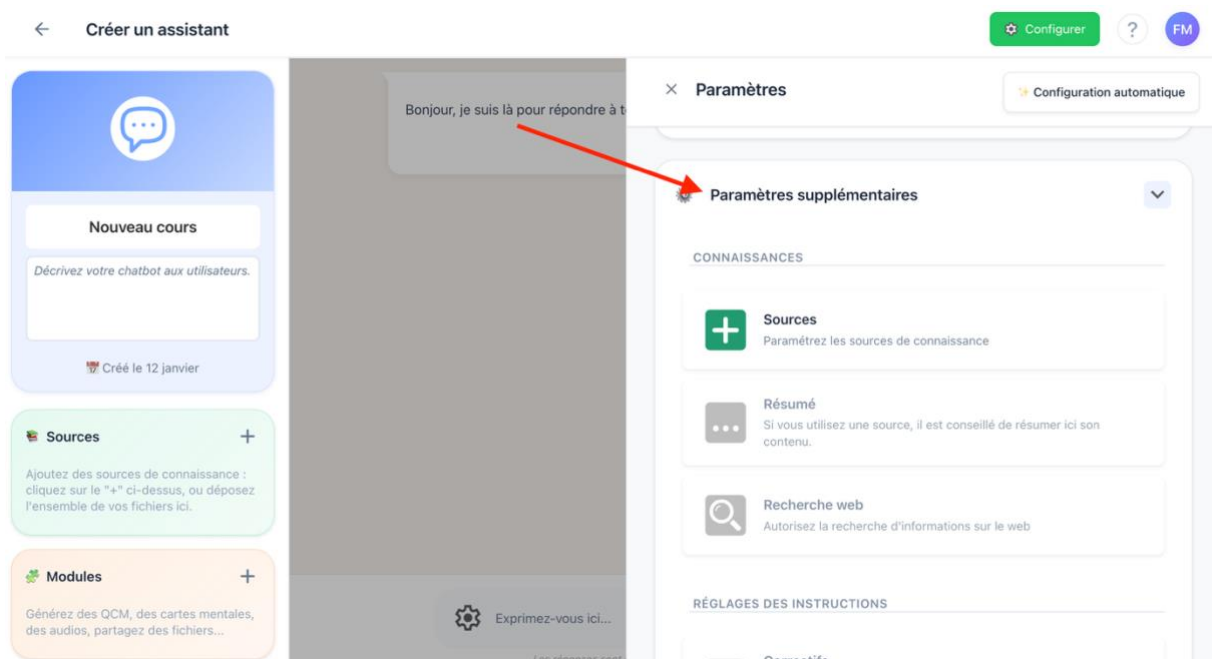
1. **Consignes au bot** : dans la zone prévue (« Instruction ») indiquez : « Tu es un assistant pour des élèves de Terminale en SES. Explique les notions avec des exemples simples et renvoie au cours lorsque c'est pertinent. »



2. **Accroche** : Écrivez la première phrase que dira le chatbot pour commencer la conversation.



3. Paramètres supplémentaires : selon les options disponibles, vous pouvez activer :

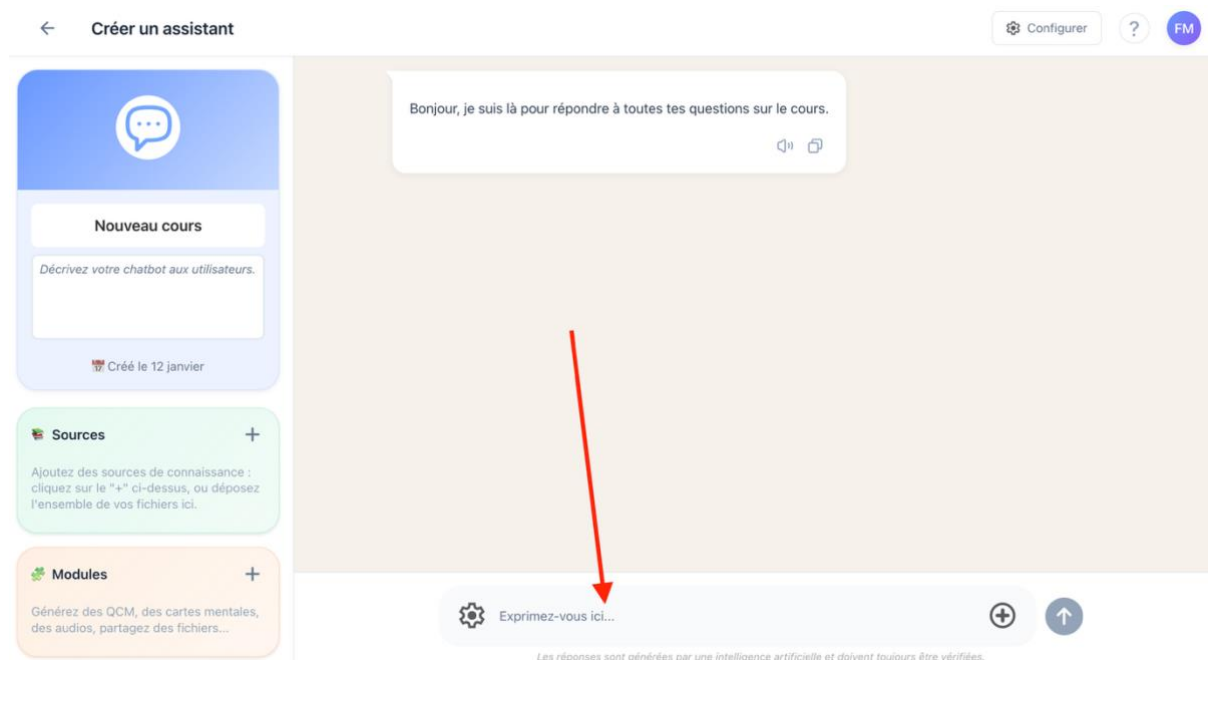


- **Les sources** : Adaptez la gestion des sources du chatbot.
- **Résumé** : Intégrer un résumé d'un chapitre, par exemple.
- **Recherche web** : autoriser ou non le chatbot à faire des recherches web.
- **Correctifs** : Si le chatbot produit des réponses qui vous déplaisent, vous pouvez les ajouter dans les correctifs, afin qu'il se corrige.
- **Langue** : Définissez la langue d'expression du chatbot et s'il doit corriger les fautes des élèves.

- **Complexité** : Fixez la taille ou la complexité des messages du chatbot.
- **Suggestions** : Entrez des questions qui seront suggérées aux élèves.
- **Conversation** : Pour le respect des normes RGPD, n'autorisez pas la conversation vocale.
- **Suivi** : Accédez au suivi des réponses des élèves (fonctionnent uniquement si les élèves ont un compte 1cours1bot.).
- **Exercices** : Créez et configurez des exercices pour les élèves.

2.6. Tester le chatbot

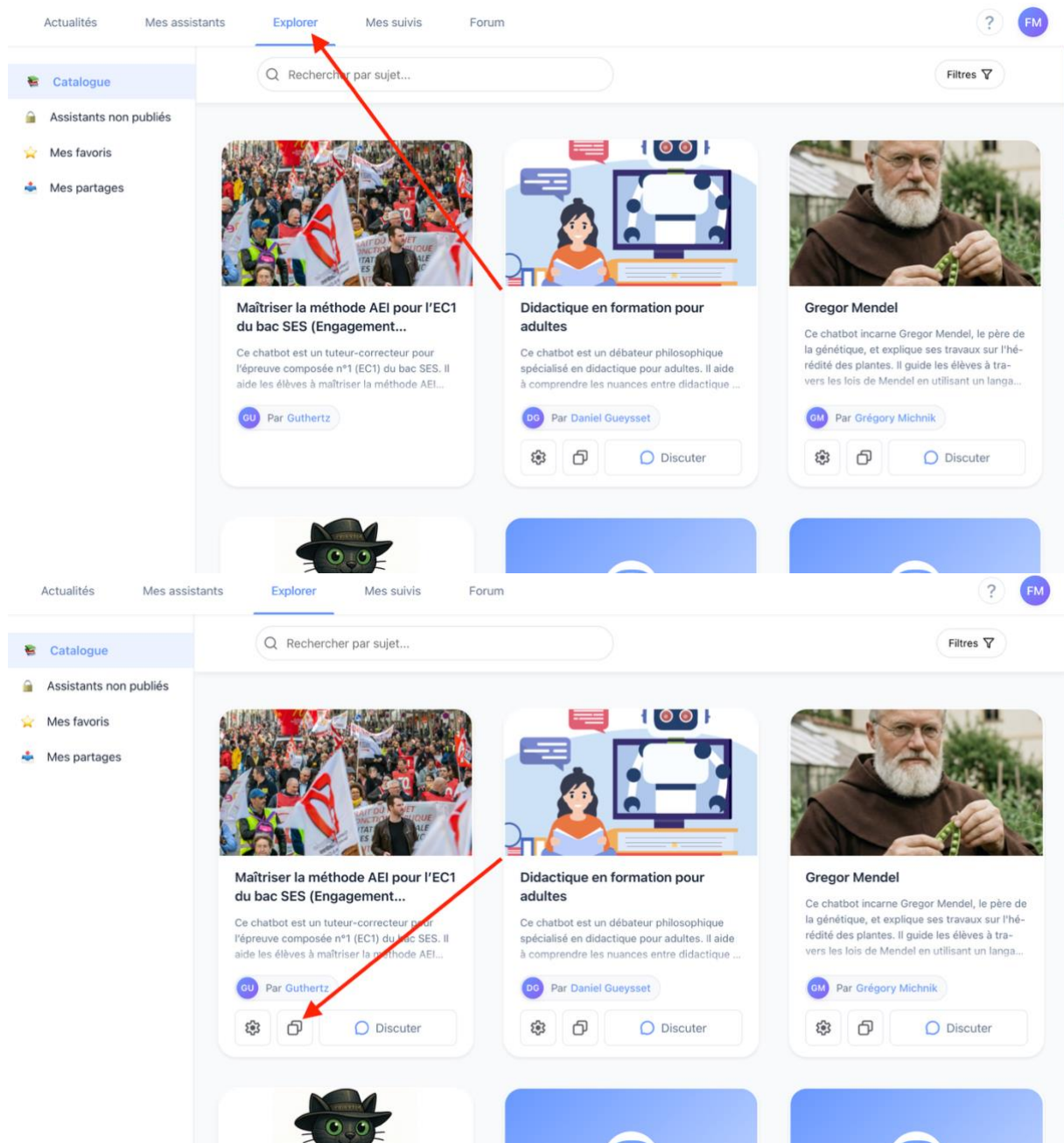
1. **Ouvrir la fenêtre de test** : la plupart du temps, une zone de chat est disponible dans la fiche du bot.
2. **Poser quelques questions** : par exemple : « Qu'est-ce qu'un marché du travail ? » ou « Explique le chômage structurel. »
3. **Ajuster les paramètres** : si les réponses sont trop longues, trop complexes ou hors sujet, revenez aux paramètres pédagogiques et ajustez.



3. Sauvegarde et export d'un bot existant

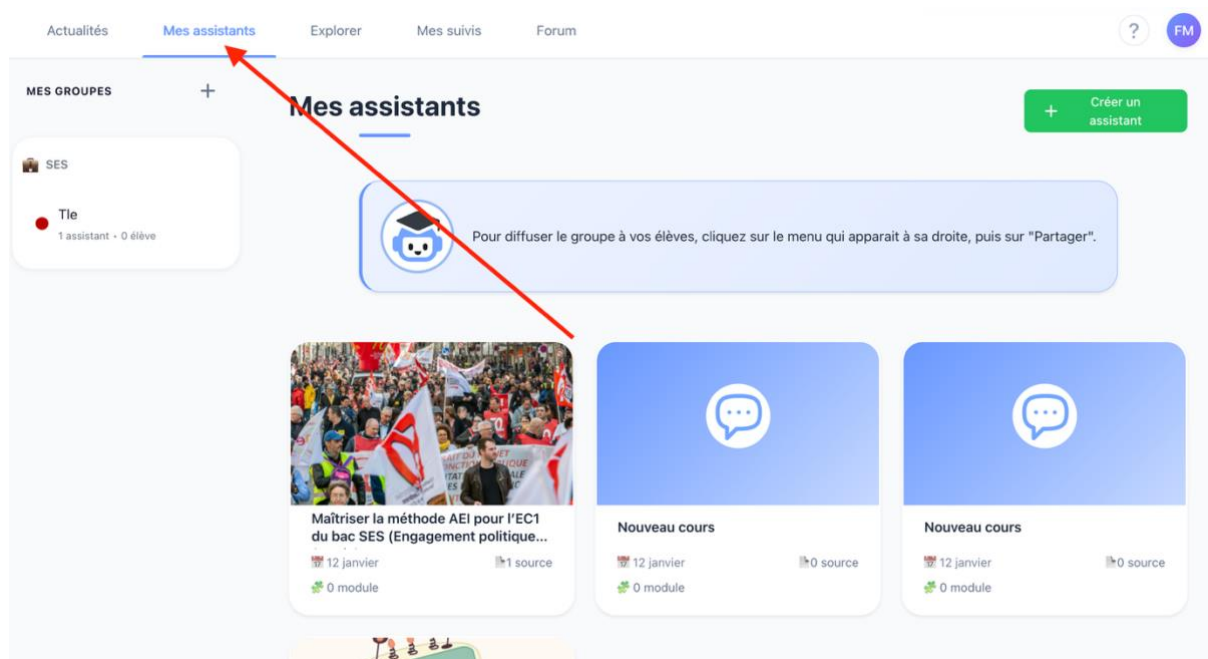
3.1. Accéder à un bot existant

1. **Tableau de bord 1cours1bot** : connectez-vous à votre compte si ce n'est pas déjà fait.
2. **Sélectionner le bot** : cliquez sur « Explorer », cherchez un bot avec des mots-clés, et cliquez sur « Copier ce chatbot »

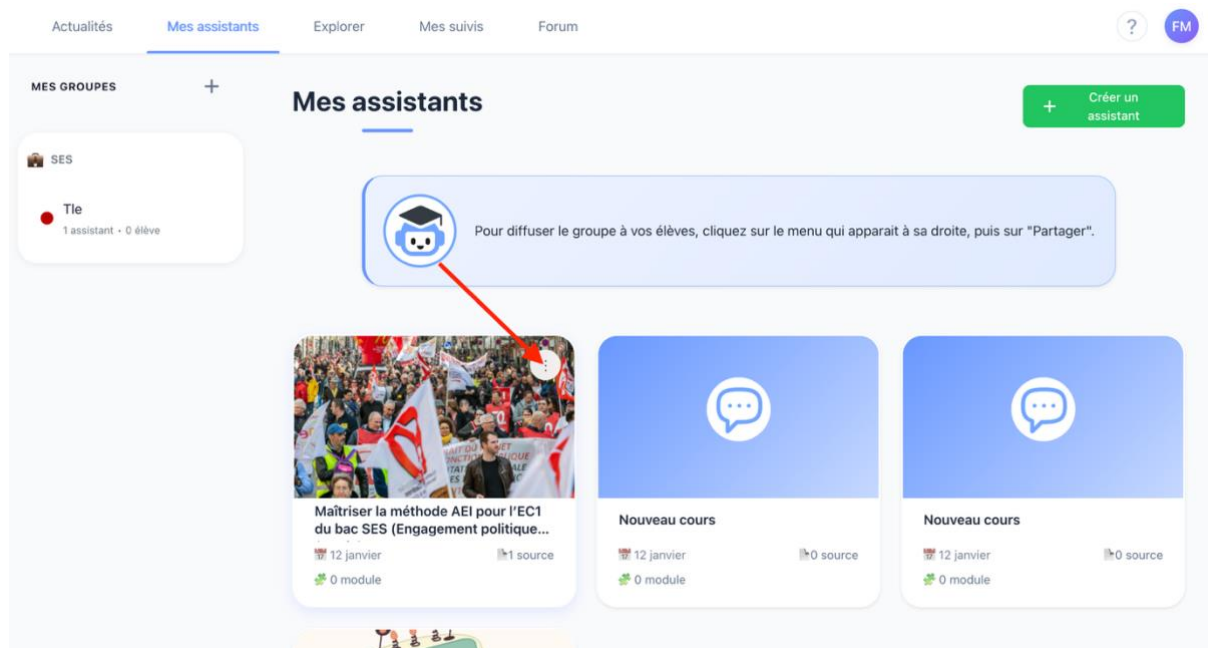


3.3. Conseils de nommage et d'archivage

- **Retrouvez vos chatbot dans la rubrique « Mes assistants »**



- **Vous pouvez renommer vos bots**



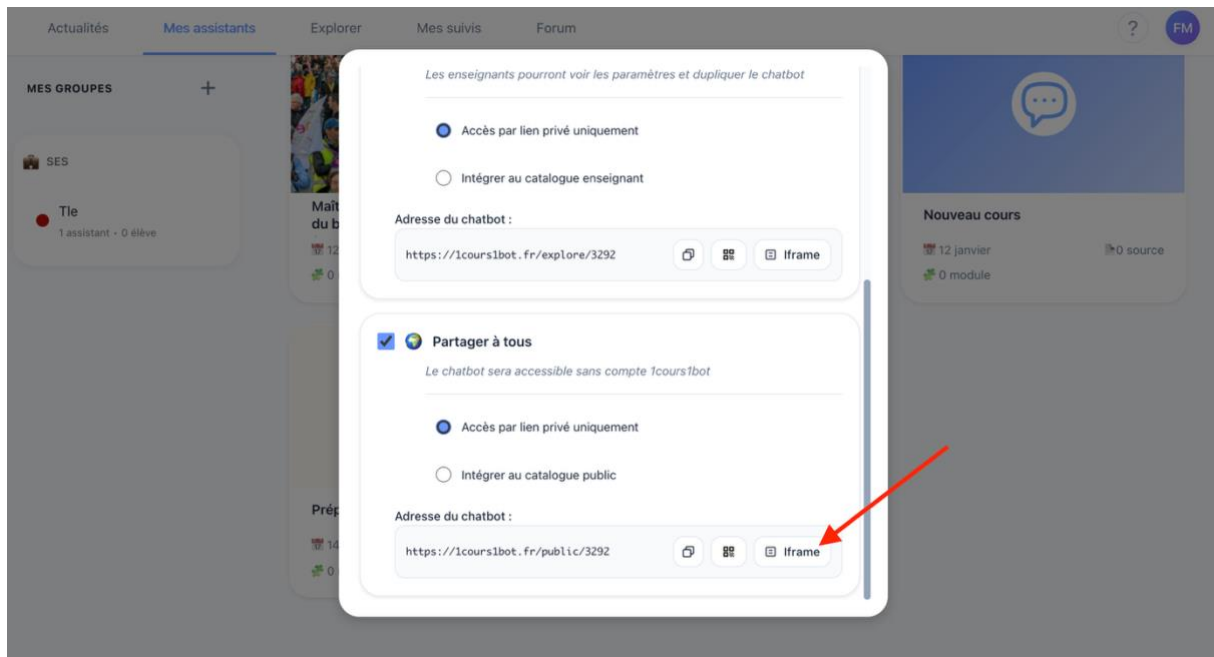
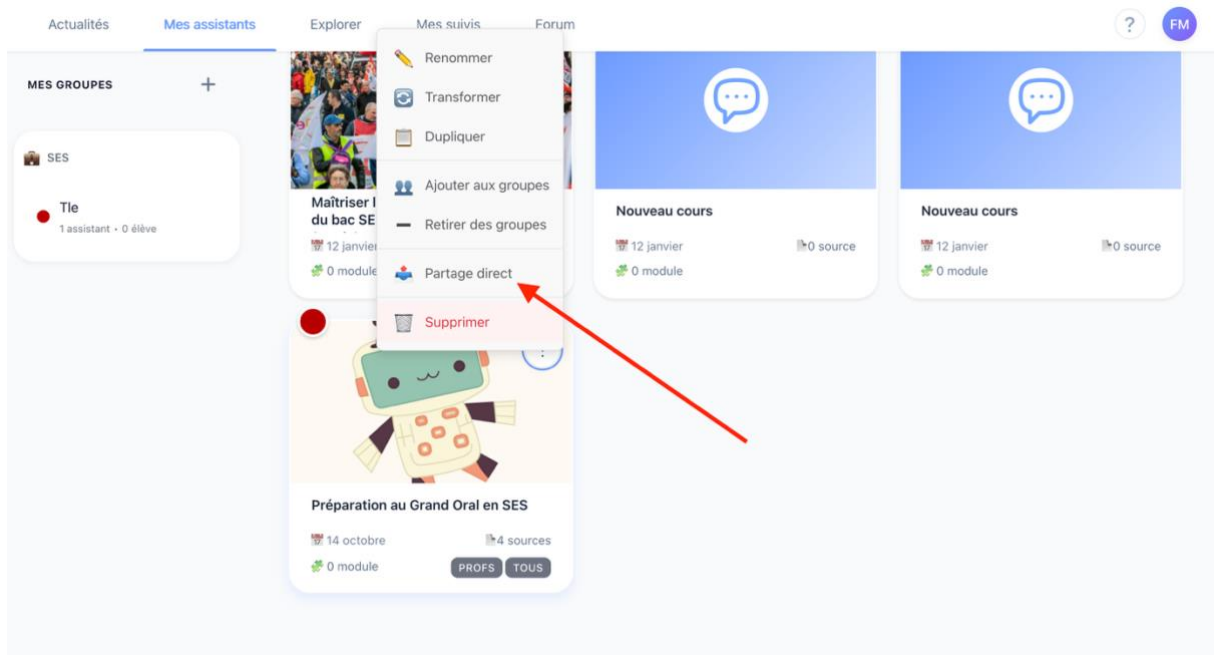
- **Ou les classez dans un groupe**

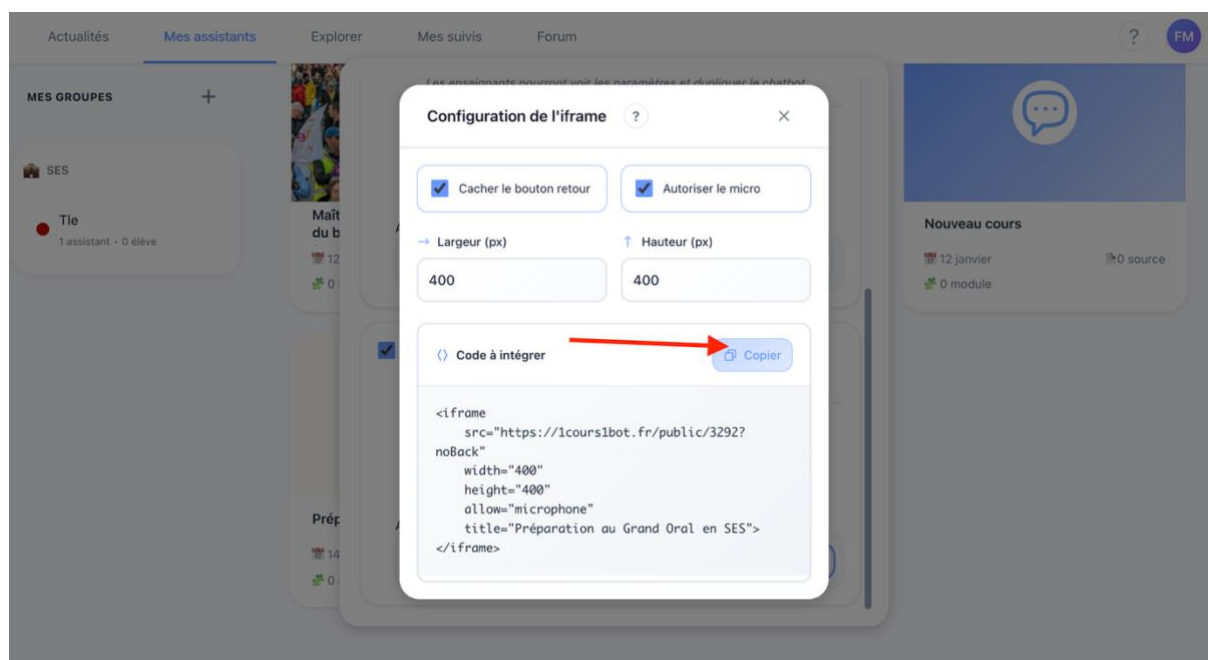
4. Intégration du chatbot dans un cours Moodle

Il existe plusieurs façons d'intégrer un bot 1cours1bot dans Moodle. La plus simple, accessible à tout enseignant disposant des droits d'édition, consiste à utiliser un bloc ou une étiquette HTML avec un code `<iframe>` ou un script fourni par 1cours1bot.

4.1. Récupérer le code d'intégration sur 1cours1bot

1. **Ouvrir la fiche du bot** : depuis votre tableau de bord, cliquez sur le bot à intégrer.
2. **Accéder à la section « Intégration » / « Embed »** : repérez la partie de l'interface qui propose le code à copier (iframe ou script).
3. **Copier le code** : copiez l'intégralité du code fourni, en veillant à ne pas en modifier la structure.

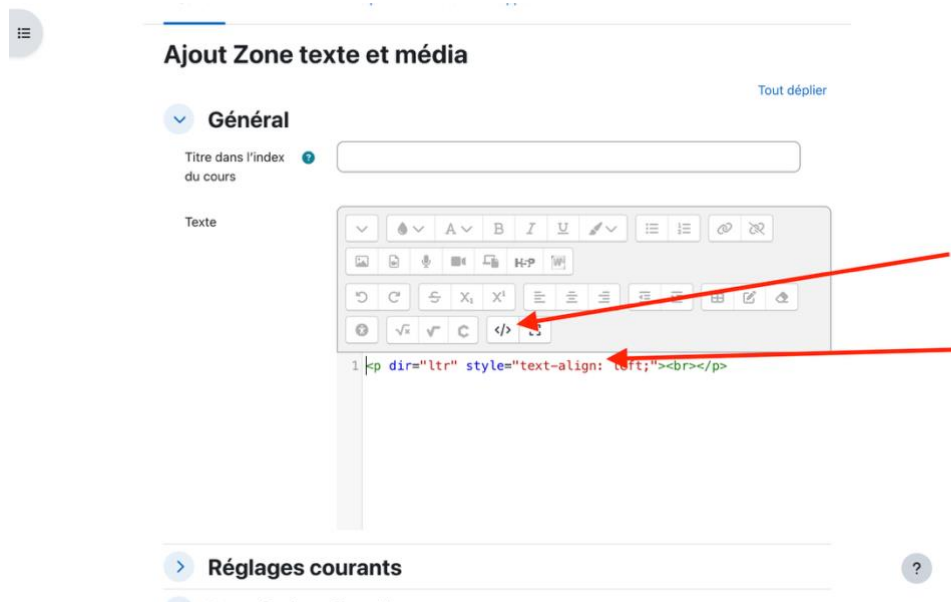




4.2. Intégration via un bloc HTML dans Moodle

Cette méthode affiche le bot sur le côté du cours (colonne de blocs), ce qui permet de l'avoir accessible en permanence.

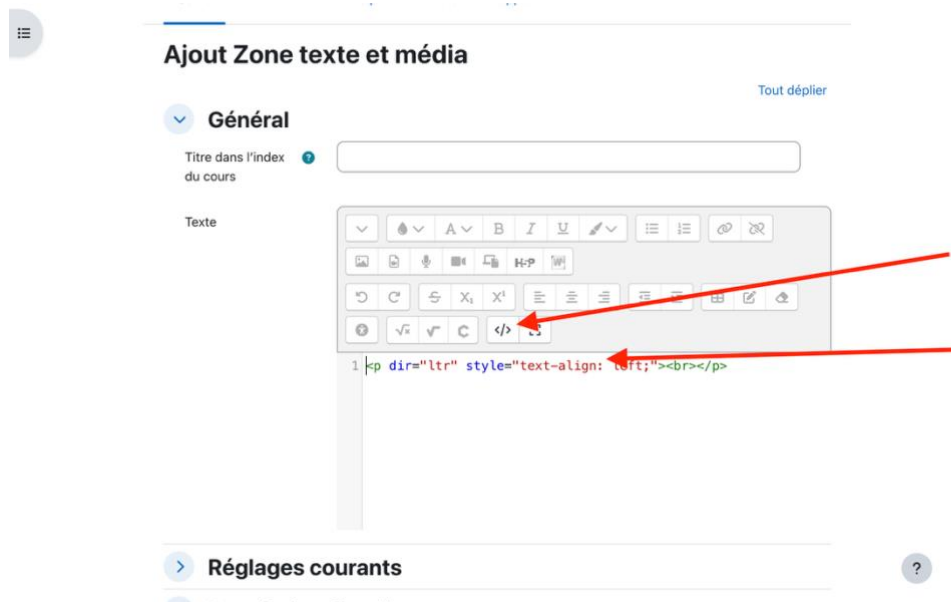
1. **Activer le mode édition** : dans votre cours Moodle, cliquez sur « Activer le mode édition ».
2. **Ajouter un bloc** : en général, utilisez le bouton « Ajouter un bloc » puis choisissez « Bloc HTML ».
3. **Modifier le bloc** : cliquez sur l'icône de configuration du bloc HTML nouvellement créé.
4. **Nom du bloc** : donnez un titre explicite, par exemple « Assistant SES ».
5. **Passer en mode HTML** : dans l'éditeur de texte, cliquez sur le bouton permettant de basculer en mode HTML (souvent \diamond).
6. **Coller le code d'intégration** : collez le code iframe/script fourni par 1cours1bot.
7. **Enregistrer** : sauvegardez les modifications.



4.3. Intégration dans une étiquette ou une section de cours

Si vous préférez que le bot apparaisse au centre de la page, dans une section précise du cours, vous pouvez utiliser une étiquette ou une page.

1. **Activer le mode édition** : dans votre cours Moodle, cliquez sur « Activer le mode édition ».
2. **Ajouter une activité ou ressource** : dans la section souhaitée, cliquez sur « Ajouter une activité ou ressource ».
3. **Choisir « Étiquette » ou « Page »** : sélectionnez l'option « Étiquette » (ou « Page » si vous préférez un affichage sur une page dédiée).
4. **Passer en mode HTML** : dans l'éditeur de texte, cliquez sur le bouton HTML (< >).
5. **Coller le code d'intégration** : collez le code iframe/script 1cours1bot.
6. **Enregistrer et revenir au cours** : vérifiez que le bot apparaît correctement dans la section.

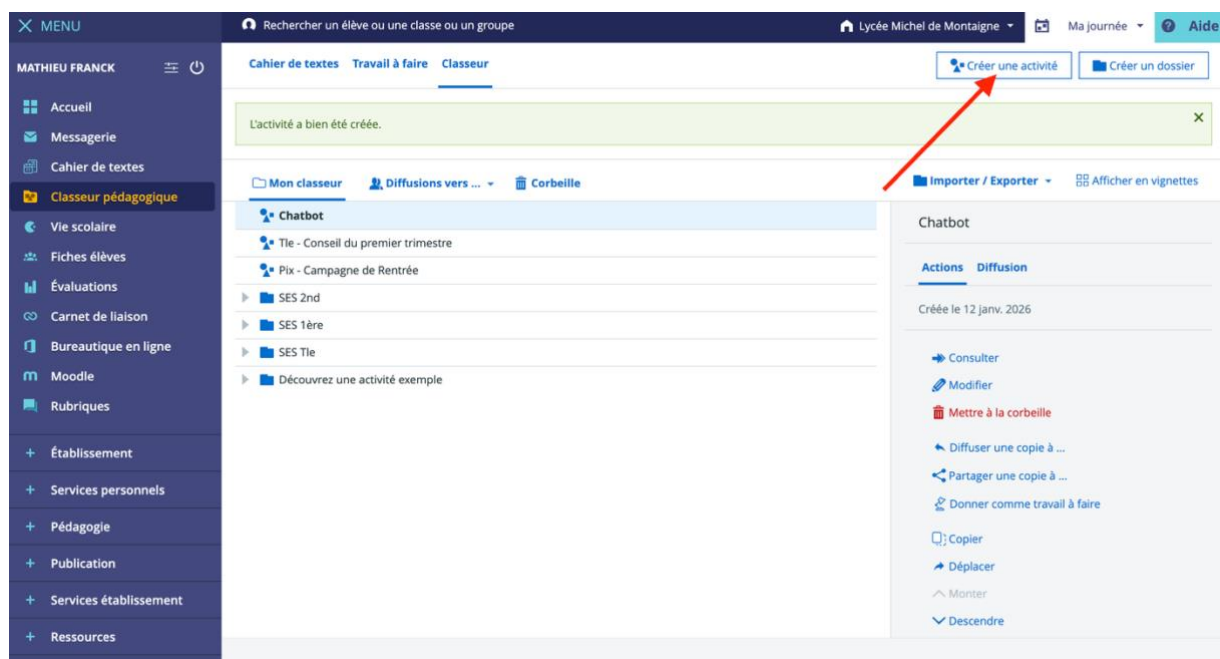


5. Intégration du chatbot dans Mon Bureau Numérique

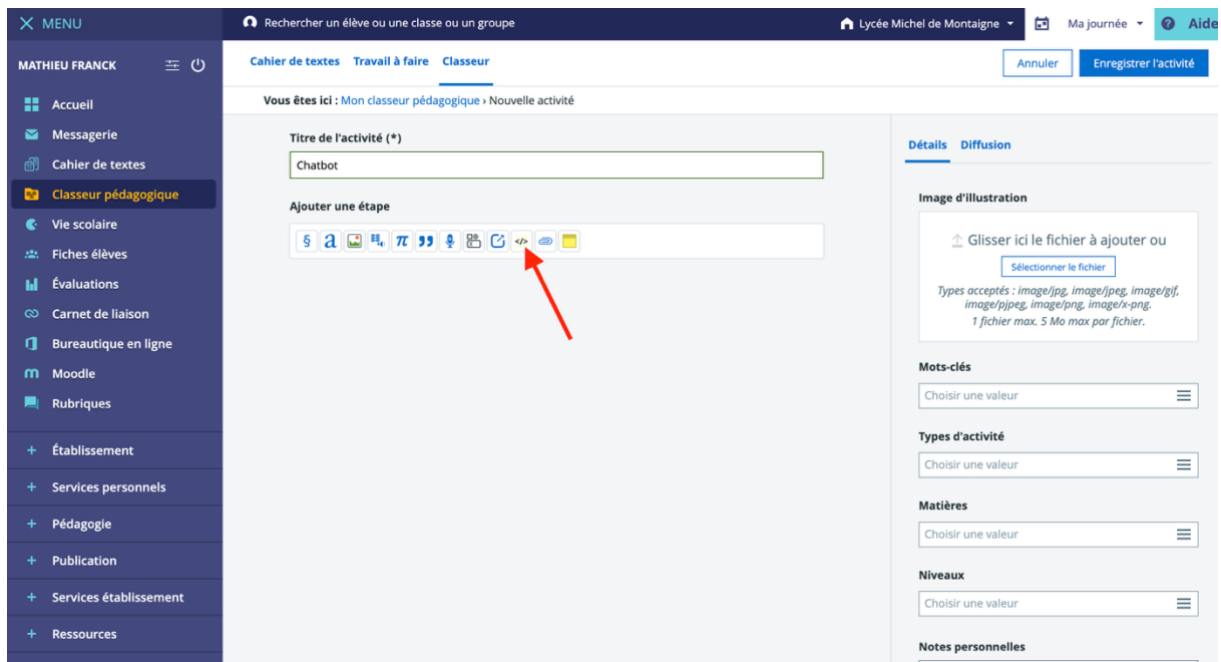
L'intégration dans MBN se fait en général en insérant le code d'intégration dans une page de contenu ou une ressource qui accepte du HTML.

5.1. Choisir l'emplacement du bot dans MBN

1. **Se connecter à MBN** : accédez à votre ENT avec vos identifiants habituels.
2. **Accéder à « Classeur pédagogique »** : choix d'un espace de classe, de groupe, de discipline ou d'un cours.
3. **Créer ou modifier une page** : créez une nouvelle activité



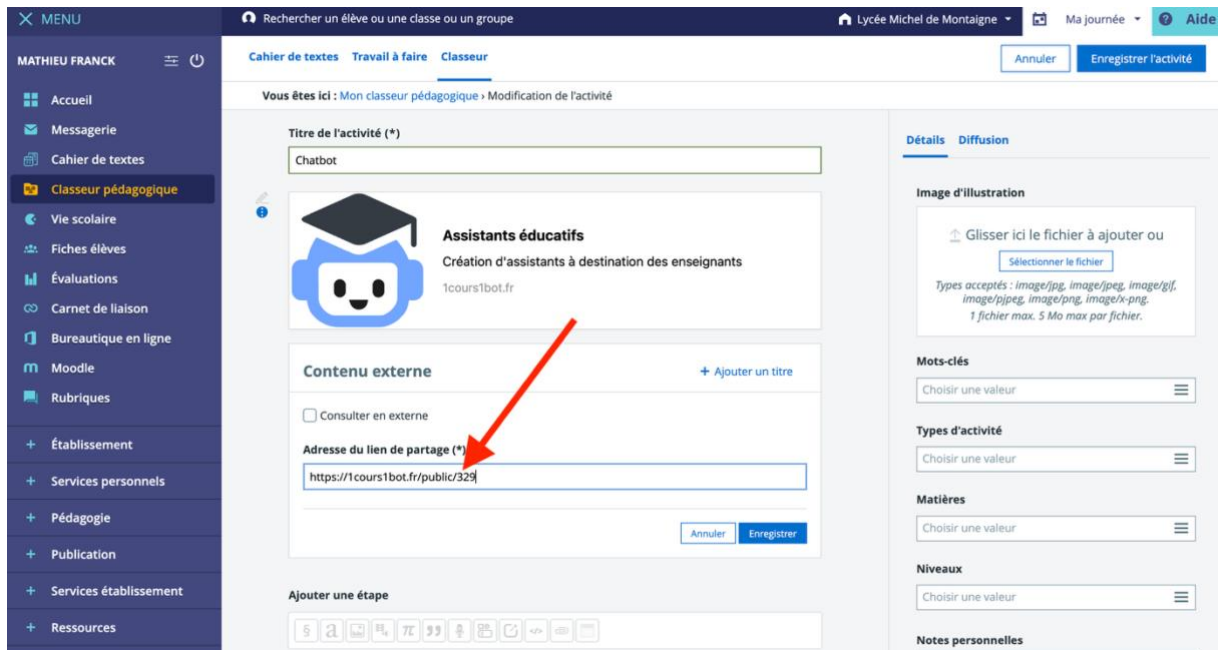
5.2. Pour ajouter une étape, cliquez sur « Contenu externe »



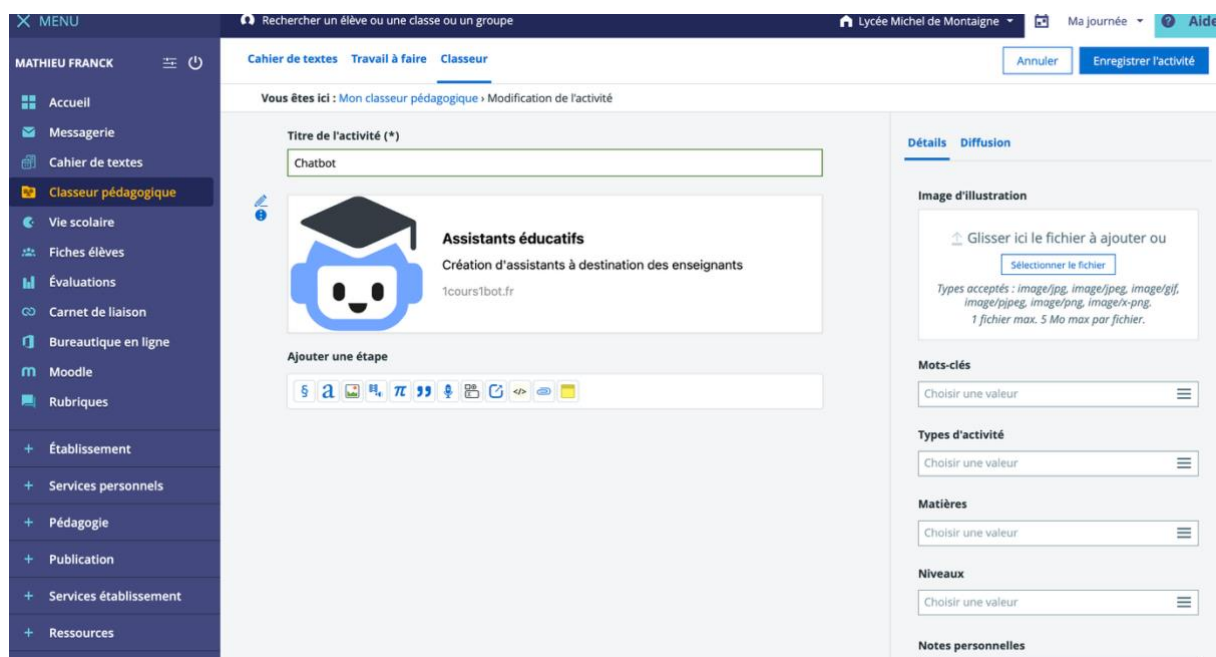
The screenshot shows the MBN interface for creating a new activity. The left sidebar contains a menu with options like 'Accueil', 'Messagerie', 'Cahier de textes', and 'Classeur pédagogique'. The main area is titled 'Nouvelle activité' and has a title field containing 'Chatbot'. Below the title is a toolbar with various icons, including a red arrow pointing to the 'Contenu externe' icon. On the right, there are tabs for 'Détails' and 'Diffusion', and a section for 'Image d'illustration' with a file upload area.

5.3. Insérer le lien url du bot 1cours1bot

1. Récupérer le lien url de votre chat
2. Coller le lien dans MBN
3. **Enregistrer** : sauvegardez la page, puis revenez en mode normal pour vérifier l'affichage.



The screenshot shows the MBN interface for modifying an activity. The left sidebar is the same as in the previous screenshot. The main area is titled 'Modification de l'activité' and has a title field containing 'Chatbot'. Below the title is a section for 'Assistants éducatifs' with a logo and the text 'Création d'assistants à destination des enseignants' and '1cours1bot.fr'. Below this is a 'Contenu externe' section with a checkbox for 'Consulter en externe' and a field for 'Adresse du lien de partage (*)' containing the URL 'https://1cours1bot.fr/public/325'. A red arrow points to this field. At the bottom, there is a toolbar with various icons and buttons for 'Annuler' and 'Enregistrer'.



6. Résolution de problèmes courants

6.1. Le bot ne s'affiche pas dans Moodle ou MBN

- **Permissions d'affichage** : certains ENT ou configurations Moodle peuvent bloquer les iframes ou scripts externes. Contactez l'administrateur si le contenu est filtré.
- **URL sécurisée** : vérifiez que le code utilise une URL en `https://`, compatible avec les politiques de sécurité du navigateur et de l'ENT.

6.2. Les élèves ne voient pas le bot

- **Visibilité de l'élément** : dans Moodle, assurez-vous que le bloc/étiquette est *visible* pour les élèves (non masqué).
- **Restrictions d'accès** : vérifiez qu'aucune restriction (groupes, dates, achèvement) ne bloque l'affichage pour vos élèves.
- **Profil ENT** : dans MBN, certaines pages peuvent être réservées à des profils ou des groupes spécifiques. Vérifiez les droits de lecture.

6.3. Le bot répond mal ou à côté de la question

- **Ressources insuffisantes** : ajoutez des documents plus précis ou plus complets dans 1cours1bot.

- **Consignes au bot** : ajustez les instructions pédagogiques (ton, niveau, type de réponses attendues).
- **Tester plusieurs questions types** : identifiez les zones de flou et enrichissez les ressources en conséquence.

6.4. Problèmes de performance ou de lenteur

- **Connexions simultanées** : si beaucoup d'élèves utilisent le bot en même temps, les réponses peuvent être plus lentes.
- **Connexion internet** : vérifiez la stabilité de la connexion dans l'établissement.
- **Support technique** : en cas de problème récurrent, contactez le support de 1cours1bot ou le référent numérique de votre établissement.

7. Conclusion et ressources complémentaires

En suivant ce tutoriel, vous êtes désormais en mesure de :

- **Créer un chatbot pédagogique** sur 1cours1bot, adapté à vos objectifs de cours.
- **Sauvegarder et dupliquer** vos bots pour les réutiliser dans différentes classes ou années.
- **Intégrer le bot** dans un cours Moodle ou dans une page Mon Bureau Numérique, afin de le mettre à disposition des élèves.

N'hésitez pas à partager vos retours d'usage au sein de la commission numérique de l'académie.