

## **ACCOMPAGNEMENT PERSONNALISÉ - 2<sup>nde</sup>** (en relation avec le projet Comenius « Construire et vivre près des limites »)

**PROJET** : création d'un roman-photo autour de la notion de limites en milieu urbain.

Elèves concernés : classe de seconde, bon niveau d'ensemble.

Travail en groupes (5 élèves par projet - séances d'AP en demi-classe).

Encadrement : deux enseignants : français / arts appliqués et une assistante pédagogique.

### **Objectifs et mise en œuvre :**

- Élaborer un projet en tenant compte des contraintes d'une problématique (« Comment vivre et agir face aux limites »).
- Aborder l'histoire des liens qui unissent images et récits / réaliser un travail documentaire en utilisant les outils informatiques et les documents du CDI.
- Le genre du roman-photo :
  - • Le récit :
    - Travailler la structure du récit / analyse de la structure spécifique du genre du roman-photo.
    - Maîtriser le langage d'évocation (définir les personnages, les lieux, les événements passés, présents ou imaginaires).
    - Se repérer dans le temps et utiliser des marques verbales de temporalité (utilisation des différentes formes du passé).
  - • Les photographies :
    - Acquérir un lexique spécifique (description de photographies et d'images). Découverte du vocabulaire relatif à la photographie. Découverte du fonctionnement du code écrit du genre, élargi à la BD (observer, comprendre, utiliser tirets, ponctuation), créer des dialogues (les élèves découvrent la bulle - le phylactère...).
    - Relation texte / images ( que doit-on voir pour comprendre ?)
- Développement des capacités à communiquer par le langage oral en groupes (réflexion générale autour du thème choisi, création de l'histoire, argumentation ...) Les concepteurs-acteurs du roman imaginent, improvisent les scènes.
- Exploration et utilisation des objets techniques: émettre des hypothèses, expérimenter (utilisation de l'appareil photo numérique, utilisation de l'ordinateur).
- S'entraîner à écrire (traitement de texte).

### **Évaluation / suivi :**

- Rédaction en cours du projet du récit support du roman-photo, réalisation de documents de travail (synopsis...).
- Jeu-concours (visite de Strasbourg).
- Le roman-photo (mise en forme définitive en cours d'arts appliqués).

# PROJET ROMAN-PHOTO

## Ville et limites, Strasbourg

CALENDRIER AP / 2nd CD1 - projet « roman-photo »

10/1

Arts Appliqués : analyse de l'image fixe

Français : historique et caractéristiques du roman-photo et du récit en images.

17/1

Arts Appliqués : analyse de l'image articulée

Français :

Les limites dans la ville : premier brainstorming, à partir de la notion de « limite », et d'un corpus de documents sur Strasbourg :

- définir les lieux à visiter, en fonction des notions et critères retenus
- envisager des premières ébauches de synopsis

24/1

Arts Appliqués / Français : (+ assistante pédagogique)

Les limites dans la ville : sortie repérage dans Strasbourg.

(distribution du cahier des charges du projet / réalisation par groupe de premières prises de vue / poursuite de l'écriture du synopsis)

31/1

Arts Appliqués / Français : (+ assistante pédagogique)

Les limites dans la ville : présentation des synopsis et premières prises de vue. Premières corrections et propositions d'améliorations

7/2

Arts Appliqués / Français : (+ assistante pédagogique)

Les limites dans la ville : écriture du scénario / réalisation du storyboard / sortie dans Strasbourg pour une partie des groupes

14/2 COMENIUS : les limites dans la ville

ACCUEIL des élèves étrangers

jeu découverte dans Strasbourg / prises de vue

Arts Appliqués / Français (heures cours)

jeudi 17 et vend 18/2 : finalisation du roman-photo



## PROJET ROMAN-PHOTO (cf blog : <http://culturegeneraleetexpression.blogspot.com/>) Ville et limites, Strasbourg

Séance 1 : Images et récits.

### • Histoire de l'art pictural narratif

Images et récits sont liés depuis l'aube des civilisations :

- les bas-reliefs des temples égyptiens, les frises du Parthénon à Athènes ( ),
- la colonne trajane à Rome (101 à 107 ap.JC),
- les codices (un codex) précolombiens (avant la conquête espagnole de 1519 à 1521 / aides-mémoire et sources de référence des récits historiques, mythologiques ou religieux réalisés par les «tlacuiloani», scribes-peintres),
- les bas-reliefs du temple d'Angkor au Cambodge (huit fresques décrivant les différentes périodes de la vie - XIIe siècle),

...

Nombreux sont les exemples qui témoignent de la volonté de raconter une histoire par le biais de la représentation iconographique.

### • Images et récits liés : trois exemples historiques

- Un récit historique : la Tapisserie de Bayeux, «toile de la conquête» (1066-1082)

Pistes d'analyse : le contexte historique de sa conception, les images et le récit sur la broderie, observation de quelques détails.



Le Duc Guillaume



Le Comte Harold



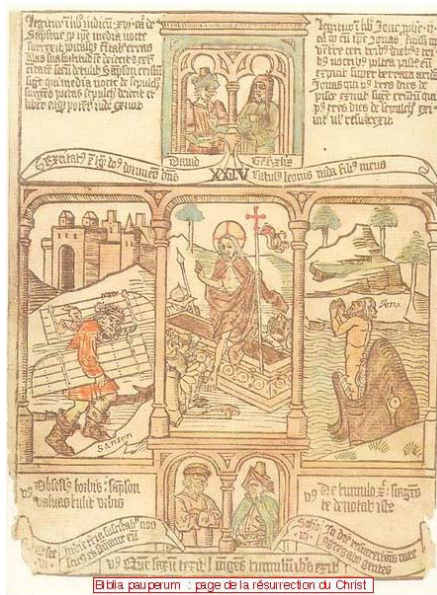
L'arrivée sur les terres de Guy de Ponthieu



La comète de Halley vue en 1066



- La Biblia Pauperum, ou Bible des Pauvres (Moyen-Age - XVe siècle) :  
Pistes d'analyse : origine et histoire, structure et contenu des ouvrages.

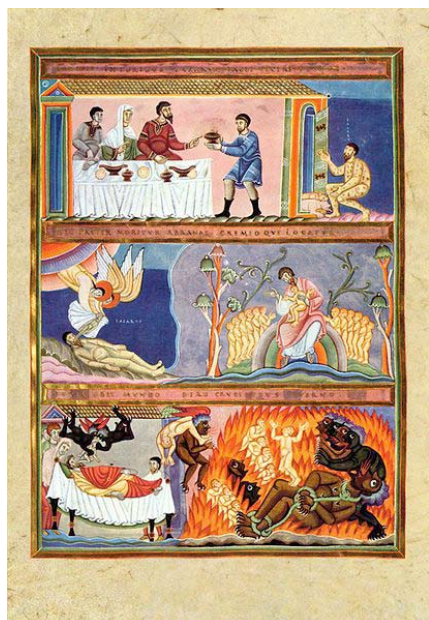


- Une parabole en images : Lazare et le mauvais riche

Analyse comparée d'une enluminure du Codex Aureus d'Echternach du XIe siècle (à gauche) et d'une peinture sur bois de l'Ecole Française du XVe siècle. (à droite)

Questions :

- 1) Reconstituez le récit grâce aux représentations iconographiques
- 2) Quelles similitudes et différences fondamentales peut-on observer dans la manière de mener le récit en images entre ces deux œuvres ?



• **La bande-dessinée**

Les principales périodes et techniques du genre : panorama-éclair (découverte en autonomie)

<http://livres.fluctuat.net/diaporamas/une-histoire-de-la-bd-en-images/>

• **Le ciné-roman, le roman-photo**

Première approche : historique du roman-photo (découverte en autonomie)

[http://www.franparler.org/fiches/tice\\_romanphoto.htm](http://www.franparler.org/fiches/tice_romanphoto.htm)

# PROJET ROMAN-PHOTO

## Ville et limites, Strasbourg

### Séance 2

#### Les limites dans la ville, premiers repérages

1) Réflexions générales : qu'évoque la notion de limite lorsqu'on l'applique à l'environnement urbain? (mise en commun des idées au tableau, tentative de classement des données collectées).

2) La ville de Strasbourg comme lieu de réflexion et comme décor du roman-photo : phase de recherches. Quelques pistes pour démarrer :

- **Repères historiques / géographiques généraux**

L'histoire :

[http://www.crdp-strasbourg.fr/themadoc/strasbourg/reperes\\_3.htm](http://www.crdp-strasbourg.fr/themadoc/strasbourg/reperes_3.htm)

Morphologie et site / déplacements :

<http://transnord.schilick.free.fr/pdu/doc/c05.htm>

- **Strasbourg, ville fortifiée**

Découvrir les vestiges des fortifications à Strasbourg à travers les époques : se promener virtuellement dans Strasbourg via Google View

<http://www.monuments-alsace.com/classement/bas-rhin/strasbourg-fortifications/strasbourg-fortifications-1.html>



Place Sainte Madeleine (Krutenuau)



Parc de la Citadelle (Esplanade)





Rue du Rempart / les Bastions - (Quartier-Gare/Cronenbourg)

- **Les cours d'eau, limites naturelles :**

[http://www.visiter-strasbourg.com/Liste\\_ponts.htm](http://www.visiter-strasbourg.com/Liste_ponts.htm)

- **Respecter / dépasser, contourner, traverser... les limites :**

Comment les limites s'imposent-elles dans le milieu urbain? Comment les repérer, les identifier?

Pensez à observer : les espaces et leurs délimitations, la signalétique...

Comment se comporter face aux limites imposées par la nature?

Comment se comporter face aux limites imposées par l'homme ? par la loi?

Se déplacer dans la ville :

[http://www.ac-strasbourg.fr/microsites/hist\\_geo01/CIRc-RES/index.htm](http://www.ac-strasbourg.fr/microsites/hist_geo01/CIRc-RES/index.htm)

Le tram :

<http://transnord.schilick.free.fr/pdu/doc/c05.htm>

- **Défier les limites : l'architecture, l'habitat, les Travaux Publics :**

Quelques images:

[http://www.google.com/images?hl=fr&client=firefox-a&hs=eim&rls=org.mozilla:fr:official&q=Strasbourg+architecture&um=1&ie=UTF-8&source=univ&ei=U90yTaLhFYjOswadwIj5CQ&sa=X&oi=image\\_result\\_group&ct=title&resnum=12&ved=0CIABELAEMAs&biw=1280&bih=665](http://www.google.com/images?hl=fr&client=firefox-a&hs=eim&rls=org.mozilla:fr:official&q=Strasbourg+architecture&um=1&ie=UTF-8&source=univ&ei=U90yTaLhFYjOswadwIj5CQ&sa=X&oi=image_result_group&ct=title&resnum=12&ved=0CIABELAEMAs&biw=1280&bih=665)

- **Strasbourg, ville-frontière :**

- La frontière franco-allemande / les deux-Rives, la passerelle Mimram

- Repousser les limites de la ville : l'Eurodistrict, les initiatives franco-allemandes

<http://www.eurodistrict.eu/>

[http://www.eurodistrict.eu/medias/images/650\\_map\\_Eurodistrict.jpg](http://www.eurodistrict.eu/medias/images/650_map_Eurodistrict.jpg)

## PROJET ROMAN-PHOTO

### Ville et limites, Strasbourg

#### Séance 3 : construire son récit.

Les premières ébauches de synopsis seront formalisées de la manière suivante :

- élaborer une liste des personnages (se référer à la séquence consacrée au théâtre), ainsi qu'un éventuel casting
- préciser le schéma narratif de votre proposition
- élaborer une liste des lieux à visiter
- compléter la grille suivante pour préciser la mise en forme de votre roman-photo

<i>photo</i>	<i>lieux et décors</i>	<i>casting</i>	<i>description de l'action</i>	<i>dialogues pensées éléments narratifs</i>	<i>prise de vue</i> (type de plan / position appareil...)	<i>observations</i>
1						
2						
...						

# ein besuch in den grenzen von strasbourg

## une visite des limites de strasbourg

### LE TRAJET ....

Le trajet de notre promenade figuré en pointillés bleus sur le plan (voir verso) nous amènera à interroger les limites dans la ville. :

Départ au MAMCS (Musée d'Art Moderne et Contemporain de Strasbourg), direction :  
le Barrage Vauban, les Ponts Couverts,  
puis les Moulins, le Pont tournant du Faisan, les anciennes glacières...  
... découverte de la Petite France...  
et étape à l'Ancienne Douane. Passage sur le Pont du Corbeau, suivi d'un coup d'œil jeté à la Cour du Corbeau...  
...bien sûr, la Cathédrale...  
...la Place Kléber...  
... la Place Broglie...  
... la Place de la République et sa Fontaine de Janus...  
Un peu fatigués, et si le temps le permet, nous prenons le TRAM direction Esplanade et le parc de la Citadelle.  
Nous remontons dans le TRAM, direction Etoile, pour finir la visite par une rapide incursion dans l'Ososphère ...  
RE-TRAM et retour à Illkirch !

### VOS MISSIONS ...

CONSIGNE n°1 :


Ce trajet comporte quelques étapes importantes où nous nous attarderons quelques instants : **1 2 3 4**  
le MAMCS -1-, le Barrage Vauban et les Ponts Couverts -2-, l'Ancienne Douane -3-, la Place de la République et sa Fontaine de Janus -4-. Vous pourrez consulter les petites notices correspondant à ces endroits, et noter en une phrase sur votre carnet les caractéristiques qui font de ces endroits des lieux-clés de notre réflexion sur les limites et la ville.

CONSIGNE n°2 :

Sur le trajet, vous photographierez des limites visibles dans la ville, qui seront mises en évidence grâce à vos clichés (n'hésitez pas à les mettre en scène !).

- 1 cliché par type de limite :

- ⇒ les délimitations des zones de la ville (piétonnes / voitures ...),
- ⇒ les limites entre intérieur et extérieur,
- ⇒ les frontières entre l'interdit et l'autorisé
- ⇒ les limites naturelles
- ⇒ et une limite autre, au choix, à expliquer !

CONSIGNE n°3 : 

Les petits éclairs signalent sur votre plan, au verso, les lieux où vous photographierez un bâtiment que vous jugez représentatif des quartiers et lieux traversés (Petite France - Place Kléber (quartier français) - Place de la République (quartier allemand) - Esplanade ). Un cliché par bâtiment devra être proposé pour chaque groupe.

CONSIGNE n°4 :

Au Môle Seegmuller : l'Ososphère (<http://www.ososphere.org/2011/>)

Observez les lieux, en particulier les délimitations et utilisations des espaces, les mises en œuvre de limites diverses. Votre observation prendra la forme de rapides croquis, photos, et brèves explications rédigées.



## LES NOTICES ...

### le MAMCS 1

S'élevant au bord de l'Ill au cœur du quartier historique de Strasbourg, le musée d'art moderne et contemporain a été inauguré en 1992. Réalisé par l'architecte Adrien Fainsilber, sa conception repose sur la lisibilité et l'ouverture, offrant un accès privilégié aux différents départements du musée: espaces d'exposition, collections permanentes, cabinets d'Arts graphiques et de photographie, service éducatif, bibliothèque, auditorium, ainsi qu'à un restaurant et une librairie-boutique.

*Das in der historischen Altstadt am Illufer gelegene Museum für moderne und zeitgenössische Kunst wurde 1998 eröffnet. Das Konzept des Architekten Adrien Fainsilber setzt auf Übersichtlichkeit und Öffnung – Prinzipien, die auch beim freien Zugang zu den verschiedenen Bereichen und Abteilungen des Museums umgesetzt wurden: ständige Sammlungen, Wechselausstellungen, Grafische und Fotografische Sammlung, pädagogische Abteilung, Bibliothek, Auditorium, Restaurant und Buchhandlung/Shop.*

### le Barrage Vauban et les Ponts Couverts 2

Enjambant les petits bras de l'Ill, les Ponts Couverts, actuellement au nombre de trois, , un quatrième ayant été démoli, ont été construits au XIIIe siècle et ont été intégré dans le système défensif de la ville jusqu'en 1870.

*Die gedeckten Brücken, die nach dem Abbruch einer vierten heute zu dritt sind, sind im 13. Jahrhundert erbaut worden und waren bis 1870 Teil des Verteidigungssystems der Stadt. Sie überqueren kleine arme der Ill und sind malerisch anzusehen.*

Le Barrage Vauban, réalisé à la fin du XVIIe siècle sur l'ordre de Louis XIV est destiné à protéger la ville de toute attaque par voie d'eau. Il a été aménagé en 1967 en terrasse panoramique. Ses souterrains contiennent des pièces de musée de second choix, principalement des sculptures.

*Die Vaubansperre wurde Ende des 17. Jahrhunderts auf Befehl von Ludwig XIV gebaut, um die Stadt vor Angriffen vom Wasser zu schützen. Sie wurde 1967 zu einer Aussichtsplattform ausgebaut. Ihre verliese enthalten Museumsstücke zweiter Wahl, hauptsächlich Skulpturen.*

### l'Ancienne Douane 3

Dès le XIIe siècle, Strasbourg se spécialise dans le commerce de transit. Le trafic ne cesse de croître jusqu'au XVIe siècle. Plusieurs débarcadères et installations portuaires seront construits. Située au bord de l'Ill, l'Ancienne douane était un entrepôt pour les produits devant être taxés et remis en vente. Elle a été construite en 1358 sous l'impulsion de la Corporation des bateliers. Le commerce fluvial va être un élément essentiel dans le développement de la ville. Les marchandises en transit sont essentiellement du tabac, du vin et du poisson.

En août 1944, l'ancienne douane est gravement endommagée. Elle est reconstruite en 1956 dans toute sa splendeur médiévale : une construction toute en longueur, à un étage, couvert d'un haut toit orné de cinq pignons crénelés.

Aujourd'hui, l'Ancienne Douane est une brasserie de spécialités alsaciennes et abrite également des expositions temporaires.

*Ab dem 12. Jahrhundert spezialisiert sich Strassburg im Transithandel. Der Durchfluss der Waren steigerte bis zum 16. Jahrhundert. Es wurden zahlreiche Kais und Hafeneinrichtungen gebaut. Der Alte Zoll war Warenspeicher vor Verzollung und Verkauf. Das Gebäude entstand 1389. Im August 1944 wurde der Alte Zoll stark beschädigt. 1956 wurde er in seiner ganzen mittelalterlichen Schönheit wiederaufgebaut: einstockiges Gebäude mit einem hohen Dach mit fünf gekerbten Dachfirsten. Zurzeit ist der Alte Zoll eine Brauerei, die elsässische Bierarten braut und Zeitausstellungsplatz.*

### la Place de la République 4

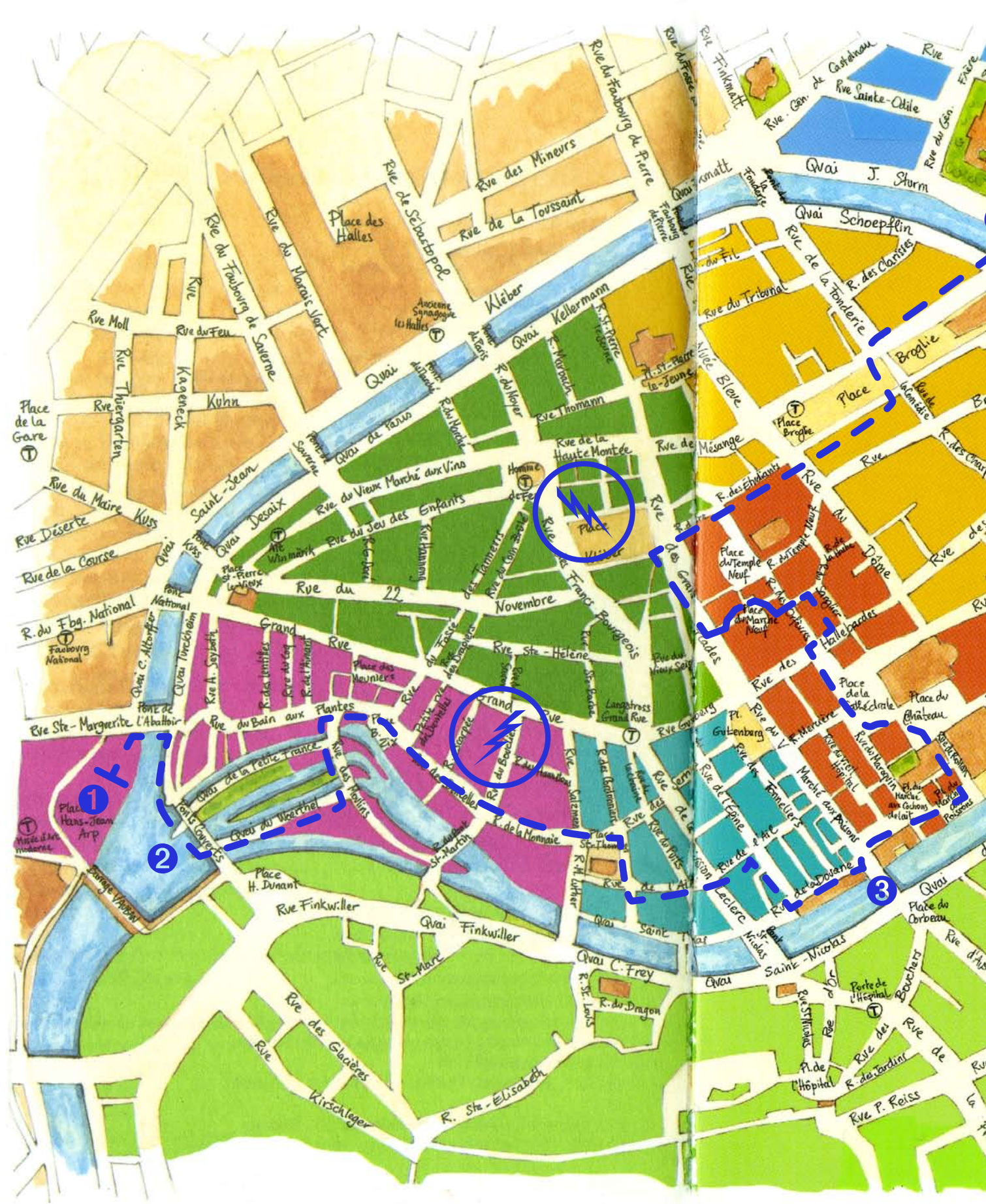
Sur la Place de la République se trouve le monument aux morts de Drivier (1936), de forte signification : la mère (Strasbourg) tient ses deux fils mourants sur ses genoux, l'un tourné vers la France, l'autre vers l'Allemagne. Tous deux sont nus, car il était impossible de les représenter sous les deux uniformes...

*Am Republikplatz liegt das Kriegerdenkmal von Drivier, das im Elsass eine besondere Bedeutung hat : die Mutter (Strassburg) hält ihre beiden sterbenden Söhne auf ihren Knien, einer ist nach Frankreich gewandt, der andere nach Deutschland. Beide sind nackt, denn es war unmöglich, sie in ihren jeweiligen Uniformen darzustellen...*

La fontaine du bimillénaire de Strasbourg (1988), avec ses arcades de briques et sa tête de Janus, est une création de Tomi Ungerer. La date du bi-millénaire a été fixée en fonction de celle supposée de la fondation d'un camp romain à Strasbourg en -12 avt JC, date aujourd'hui fortement contestée.

*Der Strassburger Zweitausendjahrspringbrunnen (1988) mit Ziegelarkaden und einem Januskopf ist ein Werk Tomi Ungerers. Das Datum der Zweitausendjahrfeier wurde nach dem mutmasslichen Datum der Gründung eines römischen Armeelagers in Strassburg im Jahr 12 v. Chr. bestimmt. Dieses Datum wird heutzutage stark bezweifelt.*





- Quartier Cathédrale
- Quartier Broglie
- Quartier Kléber
- Quartier Gutenberg
-





Etoile Bourse

Esplanade

- Quartier Petite France
- Quartier Finkwiller/Krutenau
- Quartier Impérial
- Quartier Robertsau