



ACADÉMIE
DE STRASBOURG

*Liberté
Égalité
Fraternité*

CE MOMENT
WHEN YOU START
PENSER EN
DEUX LANGUES
AT THE SAME
TEMPS

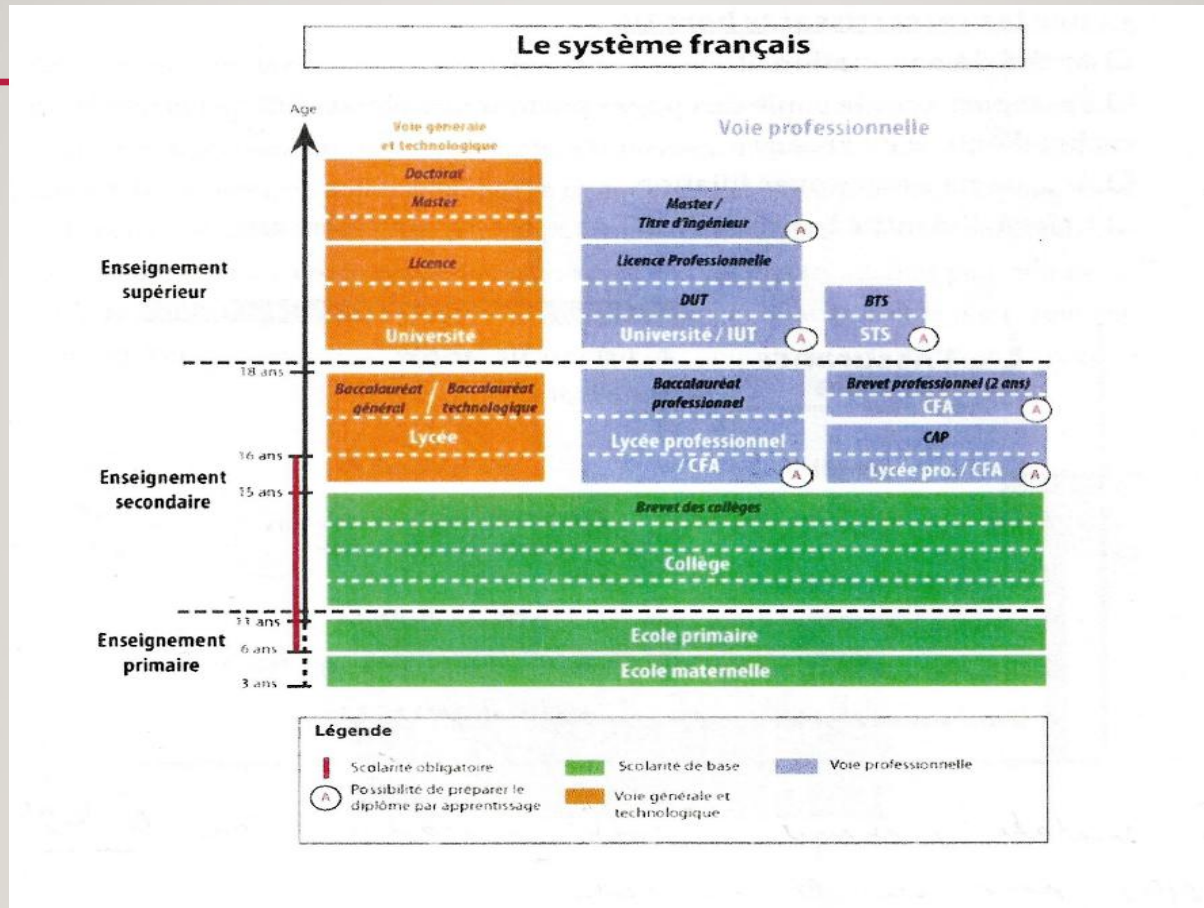
JOURNÉE D'ACCUEIL DES ASSISTANTS DE LANGUES VIVANTES

MERCREDI 1^{ER} OCTOBRE 2025



FRANCE
ÉDUCATION
INTERNATIONAL

LE SYSTÈME SCOLAIRE FRANÇAIS



QUELQUES PRINCIPES :

- **Les élèves français ont beaucoup de chance de pouvoir travailler avec un(e) assistant(e) ! C'est une occasion unique de découvrir vos pays, vos traditions, votre culture. Partagez-les avec eux!**
→ L'ALVE participe avant tout à l'ouverture culturelle des élèves
- **Avant de commencer sa mission, l'ALVE bénéficie de 2 semaines d'observation en classe.**
- Bonne pratique : un ALVE doit se présenter aux différents personnels de son établissement (chef d'établissement, adjoints, CPE, AED,...) dès le premier jour (accompagné de son professeur référent ou non).

LE TRAVAIL DE L'ASSISTANT DE LANGUE

MISSIONS PRINCIPALES

MISSIONS SPÉCIFIQUES

QUELQUES CONSEILS

VOTRE SERVICE, AU SERVICE DE PROJETS

- un contrat de 7 mois, **12 heures hebdomadaires**
- une période d'observation de 15 jours pour commencer : c'est **OBLIGATOIRE!**
- en co-animation avec le professeur
- en responsabilité (avec des effectifs restreints),
- révisable par périodes, trimestre ou semestre

assiduité, ponctualité, et professionnalisme

CE QUE L'ALVE PEUT FAIRE

- **Intervenir seul exclusivement devant des groupes réduits (12 élèves max), en co-animation avec le professeur en classe entière.**
- **Intervenir dans d'autres situations pédagogiques, par exemple en co-animation avec le professeur d'une autre discipline.**
- **Participer à la recherche de supports pour les diverses séquences, être présent en classe en co-intervention pour faciliter le travail de groupe, apporter un soutien à la demande des élèves, les entraîner (mais pas les noter).**
- **Assurer des missions de veille culturelle ou pédagogique, d'enregistrement, de visualisation d'extraits vidéo, de participation à l'élaboration d'expositions,...**
- **Animer des clubs de théâtre, de lecture ou d'écriture ou à soutenir tout autre projet à dimension culturelle ou citoyenne.**

CE QUE L'ALVE NE PEUT PAS FAIRE

- **L'assistant ne peut pas surveiller les élèves (ni en devoirs, ni en examen).**
- **Il ne corrige pas de copies / tests.**
- **Il ne note pas les élèves, et n'évalue pas seul les élèves.**
- **L'ALVE ne peut pas intervenir en BTS, ni en CPGE.**
- **Il ne surveille pas les élèves en cas d'absence d'un professeur.**
- **Il ne remplace pas un professeur absent.**
- **Il ne peut pas prendre son groupe d'élèves lorsque le professeur est absent.**

ATTITUDE A ADOPTER EN GENERAL

CE QU'IL CONVIENT DE FAIRE

- être sociable, saluer TOUS les membres du personnel, fréquenter la salle des professeurs, la cantine..

CE QU'IL NE FAUT PAS FAIRE

- « copiner » avec les élèves
- sortir avec les élèves, même s'ils ont votre âge ou presque

ATTITUDE À ADOPTER EN CLASSE POUR ÉTABLIR UN CLIMAT DE CONFIANCE

- être toujours positif et dynamique, montrer de l'intérêt pour ce que l'on fait et ce que disent et font les élèves
- être sympathique mais professionnel
- s'investir dans son travail, lors des préparations de cours et pendant les cours, seul avec un petit groupe d'élèves ou en accompagnement de l'enseignant



DE BONS REFLEXES A AVOIR COMME DIGNE AMBASSADEUR DE VOTRE PAYS

CE QUE L'ON VOIT

- soigner sa présentation
(vêtements et langage)

CE QUE L'ON VOIT MOINS

- entretenir l'endroit où l'on vit
pour laisser en partant un lieu
décent.



ATTITUDE A ADOPTER DANS DES CAS PARTICULIERS

CE QU'IL CONVIENT DE FAIRE

téléphoner à l'établissement quand on est malade, le matin à la première heure et prévenir les collègues par mail ou SMS

CE QU'IL NE FAUT PAS FAIRE

- anticiper le départ en vacances sans l'accord du chef d'établissement
- arriver en retard en cours

OUTILS PÉDAGOGIQUES

<http://www.ciep.fr/assistantetr/ressources-pedagogiques.php>

www.breakingnewsenglish.com

www.onestopenglish.com

www.assistantsinfrance.com

www.learnenglish.org.uk

www.britishcouncil.org

www.teachingenglish.org.uk

http://eduscol.education.fr/langues/ressources/ress_instit/banques-son-aca



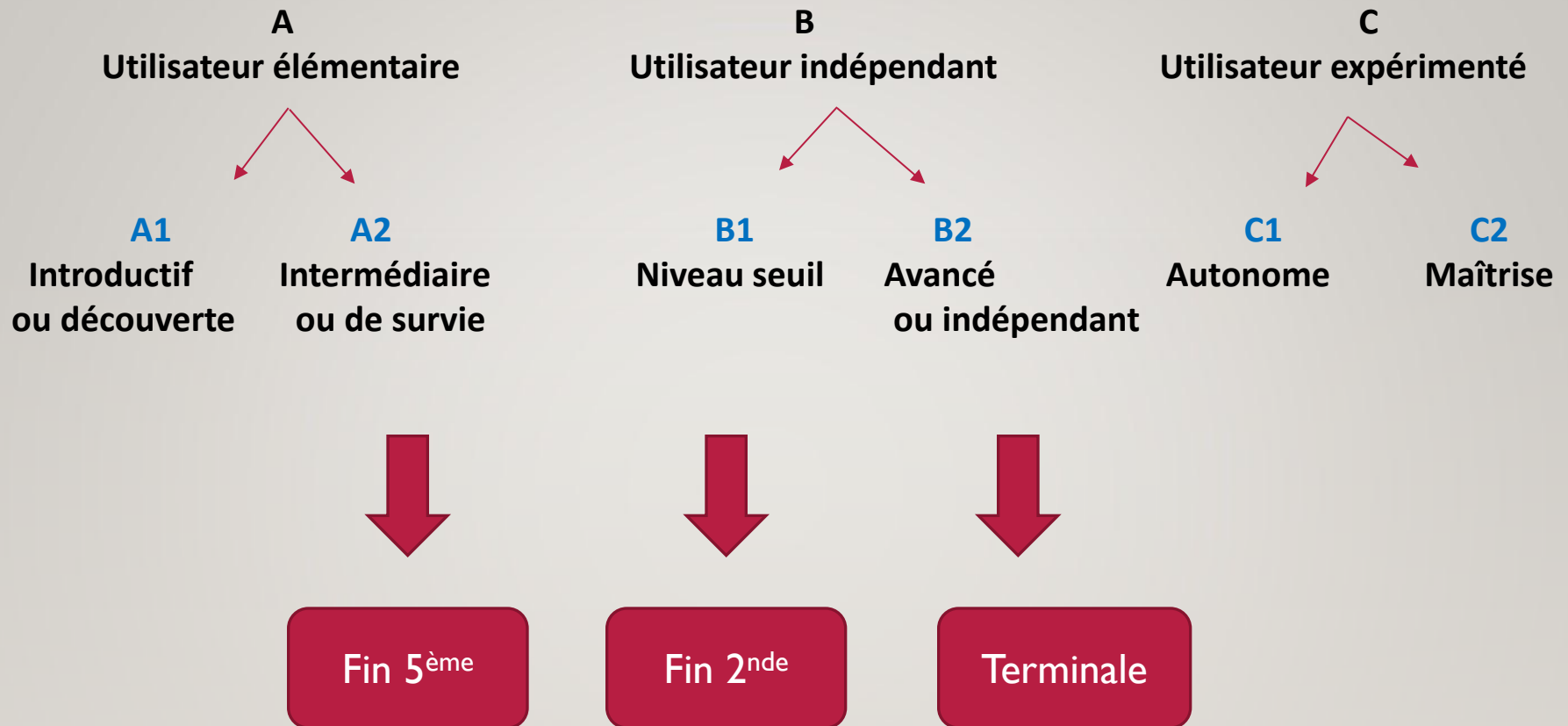
SITES A CONSULTER

- FEI : <https://www.france-education-international.fr>
- Dareic : <http://www.ac-strasbourg.fr/pedagogie/international/partir-a-letranger/etablisements/accueillir-un-assistant-dans-votre-etablissement/>
- Sections européennes: www.emilangues.education.fr

L'ENSEIGNEMENT DES LANGUES VIVANTES : LE CONTEXTE PÉDAGOGIQUE



Le cadre du CECRL et ses niveaux de référence



Descripteurs des capacités des niveaux A1 à C1

Écouter et comprendre - Dans les situations sociales et scolaires, l'élève sera capable de :

A1	A2	B1	B2	C1
Comprendre des termes simples et des expressions élémentaires si l'interlocuteur s'exprime lentement et distinctement	Comprendre une intervention brève si elle est claire et simple	Comprendre les points essentiels d'une intervention énoncée dans un langage clair et standard	Comprendre l'essentiel d'une intervention longue, d'une argumentation complexe énoncée dans un langage standard	Comprendre une intervention longue, même si elle n'est pas clairement structurée et que les articulations sont implicites
- comprendre les consignes de classe	- comprendre assez pour pouvoir répondre à des besoins concrets ou réaliser une tâche : consignes, expressions familières de la vie quotidienne, présentations, indications chiffrées, récits...	- comprendre ce qui est dit pour réaliser une tâche en situation réelle ou simulée	Cf. B1	Cf. B1
- suivre des instructions courtes et simples			- comprendre des annonces et des messages courants émis à un débit normal	- comprendre des informations techniques complexes (mode d'emploi, etc.) pour un produit familier - extraire des détails précis d'une annonce publique (gare, stade, etc.) même déformée par la sonorisation
- comprendre des mots familiers et des expressions très courantes le concernant, lui, sa famille, son environnement concret et immédiat	- identifier le sujet d'une conversation, le point essentiel d'une annonce ou d'un message	- comprendre une information factuelle sur des sujets de la vie quotidienne ou étudiés	- suivre avec un certain effort une grande partie de ce qui est dit dans une longue conversation	- suivre facilement les échanges complexes dans une discussion de groupe entre locuteurs natifs
- suivre le fil d'un récit, d'une explication avec des aides appropriées		- suivre une conversation en situation réelle ou simulée	- suivre une conversation animée entre locuteurs natifs	- suivre facilement un débat, des conférences et discussions complexes et non familiers
	- comprendre et extraire l'information essentielle de courts passages enregistrés audio et audiovisuels ayant trait à un sujet courant	- comprendre les points principaux d'une intervention sur des sujets familiers ou étudiés y compris des récits courts	- comprendre la plupart des émissions / documentaires / podcasts radiodiffusés en langue standard, reconnaître le point de vue et l'attitude du locuteur et identifier son humeur, ton, etc.	- comprendre une gamme étendue d'enregistrements audio / vidéo en langue non standard et identifier des détails fins incluant l'implicite des attitudes et des relations des interlocuteurs
		- suivre le plan général d'un exposé court sur un sujet connu - comprendre les points principaux de bulletins d'information et de documents enregistrés simples portant sur des sujets connus	- comprendre l'essentiel d'une conférence, d'un discours ou d'un exposé complexes à condition que le sujet soit assez familier et que le plan général de l'exposé soit indiqué par des marqueurs explicites.	- suivre une intervention d'une certaine longueur même si les relations entre les idées sont implicites - reconnaître une gamme étendue d'expressions idiomatiques et de tournures courantes en relevant les changements de registre - suivre un film faisant usage de l'argot et d'expressions idiomatiques

GRILLES CECRL

[Assessment grid – English](#)

[Assessment grid - French](#)

PROGRAMMES : PRIORITÉ À L'ENTRÉE CULTURELLE DÉCLINÉE EN NOTIONS AU COLLÈGE ET EN AXES AU LYCÉE

- Les diapos suivantes présentent les programmes du collège et du lycée.

NOTIONS DES PROGRAMMES DU

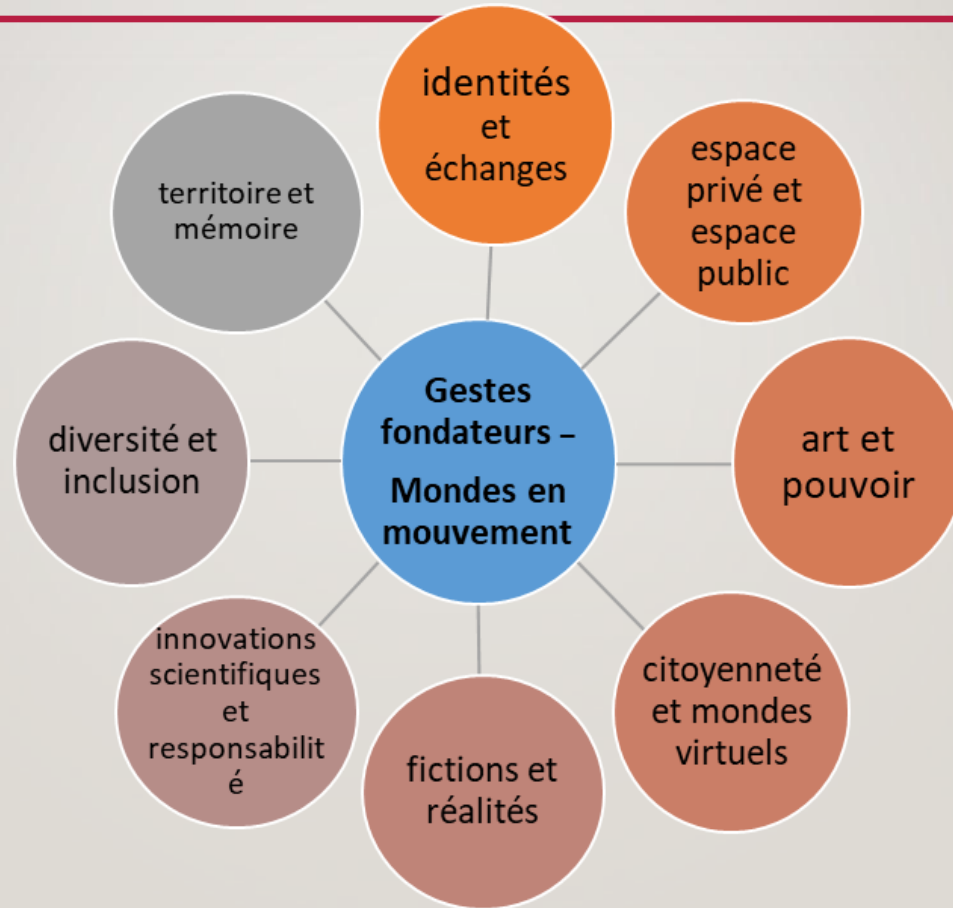
Classe	Niveau cible	Notions
6 ^{ème} (cycle 3)	A1-A2	<u>Repères culturels</u> Axe 1. Personnes et personnages Axe 2. Le quotidien : vivre, jouer, apprendre Axe 3. Pays et paysages Axe 4. Imaginaire, contes et légendes Axe 5. Arts et expression des sentiments
5 ^{ème} , 4 ^{ème} 3 ^{ème} (cycle 4)	A2-B1	Langages, Ecole et société, Voyages et migrations, Rencontres avec d'autres cultures.

PROGRAMMES DU LYCÉE : 2^{NDE} L'ART DU VIVRE ENSEMBLE

Repères culturels

- Axe 1. Représentation de soi et rapport à autrui
- Axe 2. Vivre entre les générations
- Axe 3. Le passé dans le présent
- Axe 4. Défis et transitions
- Axe 5. Créer et recréer
- **Axe 6. Les pays du *Commonwealth* : héritage, unité, diversité**

CYCLE TERMINAL: GESTES FONDATEURS ET MONDES EN MOUVEMENT



OBSERVER EN COURS : LA CLASSE

Disposition des tables :

Placement des élèves (définitif ou non?), travail en groupes, binômes...

Matériel :

- disponible : rétroprojecteur, magnétophone, magnétoscope (VCR), lecteur MP3 ou MP4, lecteur DVD, ordinateur
- utilisé : réservation nécessaire?

Règles dans la classe :

- ce qui est autorisé :
- ce qui ne l'est pas :



Enseignant et occupation de l'espace :

Sollicitations :

A partir de questions de l'élève,
de l'enseignant, d'un support (visuel, audio, (phrases complètes/réponses courtes)
écrit...)

Modalités d'intervention :

L'élève lève le doigt/ est interrogé
qu'il soit volontaire ou non/ réponse
collective....

Tâches :

Type de tâches demandées
Temps de parole/répartition
Longueur interventions enseignant élèves
Répartition de la parole

Alternance des activités langagières
(écrit/oral

réception/production):

Longueur de chaque activité
Organisation (de l'oral à l'écrit/ de l'écrit
à l'oral/à quel moment ?)

Trace écrite

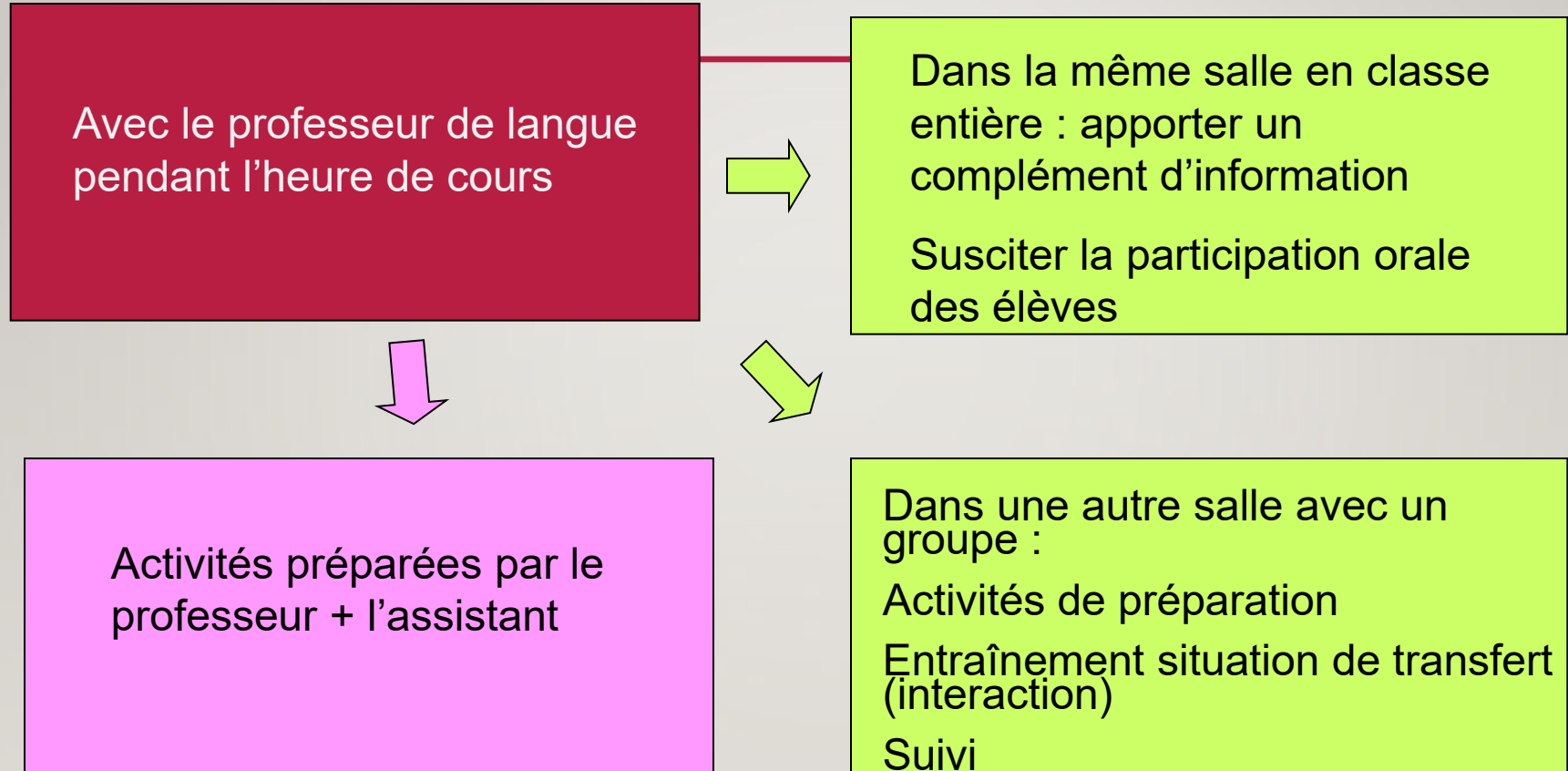
Longueur

Moment de la séance

Forme (mots, phrases, résumé, etc.)

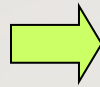


MODALITÉS D'INTERVENTION ET CONTENUS



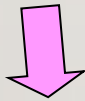
MODALITÉS D'INTERVENTION ET CONTENUS

Avec le professeur d'une autre discipline pendant l'heure de cours



Dans une section européenne (collège/lycée)

En lycée : participation au cours d'ETLV



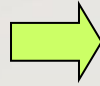
Activités préparées par le professeur + l'assistant



Dans des projets transdisciplinaires où l'apport de la langue, de la culture, de la spécialité de l'assistant peuvent représenter une plus-value (Projets Erasmus+)

MODALITÉS D'INTERVENTION ET CONTENUS

En dehors des cours, aide au professeur



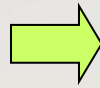
- Faire des enregistrements
- Visualiser des vidéos
- Transcrire des chansons
- Travailler sur le fonds langues vivantes du CDI, préparer des expositions
- Participer à un projet d'échange virtuel ou physique, à un voyage linguistique et culturel, mise en place d'un partenariat
- Autres...



Activités préparées à la demande du professeur ou suggestions de l'assistant

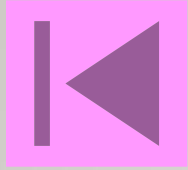
MODALITÉS D'INTERVENTION ET CONTENUS

En dehors des cours, aide aux élèves



Activités préparées à la demande du professeur ou suggestions de l'assistant

- Animation d'un club langue/culture
- Intervention dans l'accompagnement éducatif au collège (volet LV : approche plus ludique de l'oral et de l'écrit)
- Intervention dans l'accompagnement personnalisé (soutien ou approfondissement)
- Préparation linguistique et culturelle en amont d'un stage en entreprise en pays étranger (LP)



Echanger avec le professeur

Chercher des ressources, des supports

Préparer des activités

Préparer des outils pédagogiques

Impulser des échanges élèves/élèves, mais aussi assistant/élèves

Privilégier une activité langagière, mais penser à intégrer de l'écrit (trace)

Réactivation, Transfert, Synthèse

Transformation écrit → oral

Oral → écrit

Exposition

Trace sur MBN*

Mohammed ATTAOUI
Mireille BURGHOLZER
Natacha HANSEN
Corine HIEGEL
Debora MAGNE MAZZA
Louis MARANDET
Manuela PEIXOTO
Cécile REINBOLT
Jose-Manuel REVILLA-RODRIGUEZ
Julie ROQUEJOFFRE
Elisabeth SEYVE
Isabelle WOLF



*You dont have to
be great to start,
but you have to
start to be great.
- Zig Zager*