

Fiche : EXPLOITER DES IMAGES EN GIGAPIXELS

Objectif : Faire prendre la mesure de l'importance du détail dans la lecture, l'analyse et la compréhension des documents iconographiques.

Mots-clefs : Image en gigapixels / Image en haute résolution / Paysage / Histoire des Arts / Peinture / Analyse documentaire

1. Remarques sur les outils d'accès aux images en Gigapixels

Les images en Gigapixels sont constituées d'assemblages de milliers de photographies permettant d'obtenir une résolution très élevée des détails et une très haute qualité des reproductions. Plusieurs sites permettent d'accéder à de telles images. Parmi les principaux en ligne et gratuits, on peut citer :

- *Google Art Project*, qui a pour ambition de regrouper et de mutualiser des collections virtuelles d'œuvres, essentiellement picturales. Celles-ci sont classées par artistes, par musées, par thèmes ou par collections d'utilisateurs du site. Des fonctionnalités avancées permettent de classer et de mieux observer les différentes œuvres. Le projet *Google World Wonders* associé à *Art Project* permet de naviguer en 3D sur de grands sites du patrimoine universel.
- *Wikimedia Commons*, qui est une médiathèque de plusieurs millions de fichiers média librement réutilisables et que les internautes peuvent enrichir.
- Le site du département *Archives et Nouvelles technologies de l'information du C2RMF*, qui permet l'accès à un ensemble d'œuvre en très haute résolution et offre un cadre de réflexion sur l'application des nouvelles technologies de l'information au patrimoine.

Avantages et inconvénients

	+	-
Google Art	<ul style="list-style-type: none">→ Classement aisé des œuvres→ Moteur de recherche simple d'utilisation et intuitif→ Haute qualité générale des reproductions→ Navigation aisée dans l'œuvre par une fonctionnalité de déplacement→ Possibilité de comparer deux œuvres en vis-à-vis ou de créer ses propres collections.	<ul style="list-style-type: none">→ Manque souvent des œuvres majeures→ Nombre restreint d'œuvres en Gigapixels→ Peu d'artistes contemporains→ Site collaboratif inachevé, encore en construction et amené à évoluer→ Navigation peu aisée sur les sites patrimoniaux
Wikimedia Commons	<ul style="list-style-type: none">→ Nombreuses œuvres→ Facilité d'accès→ Variété des types de documents	<ul style="list-style-type: none">→ Classement des documents peu clair→ Moteur de recherche peu efficace→ Sources parfois peu identifiables
C2RMF	<ul style="list-style-type: none">→ Nombreuses œuvres de référence→ Explication de la manière dont les images sont techniquement reproduites en haute résolution→ Dimension universitaire du site	<ul style="list-style-type: none">→ Nombre restreint d'œuvres→ Approches parfois très techniques→ Navigation malaisée et indexation des œuvres parfois peu intuitive

2. Importance du détail dans l'étude des documents iconographiques

L'étude d'un document iconographique privilégie souvent les conditions de la production de l'image, sa composition, sa description générale, son interprétation d'ensemble, ainsi que sa portée (Laurent GERVEREAU, *Voir, comprendre, analyser les images*, La Découverte, 1994). Mais faute d'un outil permettant une analyse réelle du détail, de nombreux aspects sont négligés simplement parce que la classe ne peut les voir précisément. Au mieux et lorsqu'il l'estime nécessaire, le professeur indique l'existence d'éléments de détail mais leur appréhension est virtuelle et leur analyse risque de rester purement abstraite.

Or, les historiens de l'art ou les sémiologues montrent que des pans entiers de la compréhension des images résident dans l'étude des détails. Certains estiment qu'on y trouve les clefs essentielles des œuvres (Daniel ARASSE, *Le Détail, Pour une histoire rapprochée de la peinture*, Flammarion, 1992) : l'analyse a pour ressort ce qui arrête le regard et ce qui sollicite la sagacité de l'observateur. L'entrée par le détail conduit à adopter une démarche d'investigation face à l'œuvre (Daniel ARASSE, *On y voit rien*, Flammarion, 1992), qui interroge et suscite l'intérêt. La dimension pédagogique d'une telle démarche est évidente tant elle procède par induction et présente des similitudes avec le traitement des études de cas.

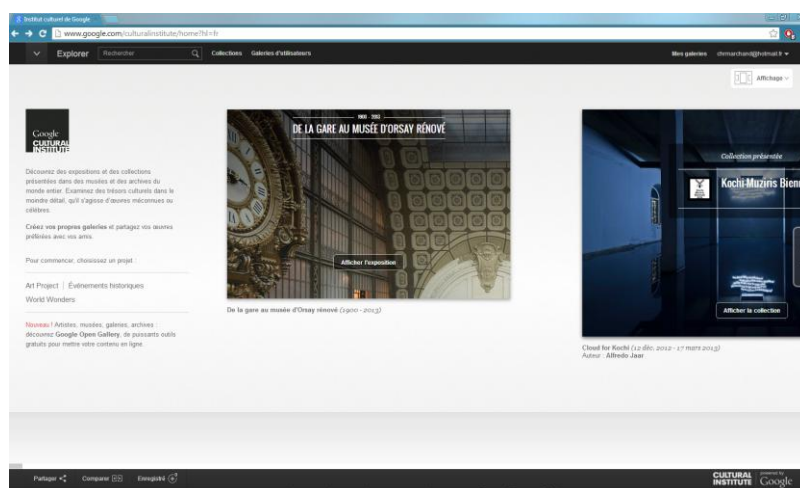
Par ailleurs, une image est faite par essence pour être regardée, de loin comme de près. Dans un musée, elle s'offre au regard long et attentif du spectateur qui peut avancer ou reculer à loisir pour appréhender l'œuvre de différents points de vue.

Il existe donc un intérêt à offrir à la classe la possibilité réelle d'entrer dans l'œuvre en l'invitant à l'observer de près et longuement, de manière à pouvoir envisager toutes les strates de son interprétation. Un outil avancé de zoom et d'exploration d'images en très haute résolution n'est pas un simple gadget. Il est un moyen d'éduquer au regard et de faire prendre conscience qu'il peut être utile d'être attentif à chaque détail pour comprendre la signification des images.

3. Modalités techniques de l'utilisation des sites d'accès aux images en Gigapixels

L'exemple de Google Art

1. Télécharger le navigateur *Google Chrome*
2. Se connecter en ligne à *Google Art Project* : <http://www.google.com/culturalinstitute/home?hl=fr>



- 3.

4. Choisir *Art Project* (ou *World Wonders* pour explorer les sites archéologiques)

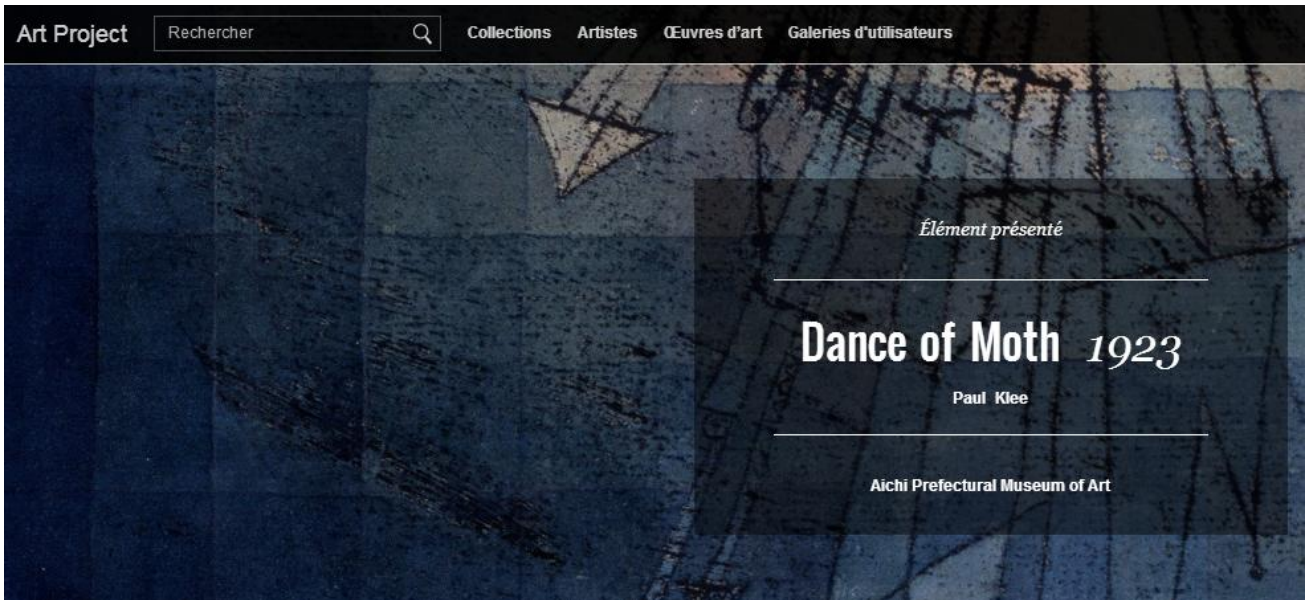
Pour commencer, choisissez un projet :

Art Project | Événements historiques

World Wonders

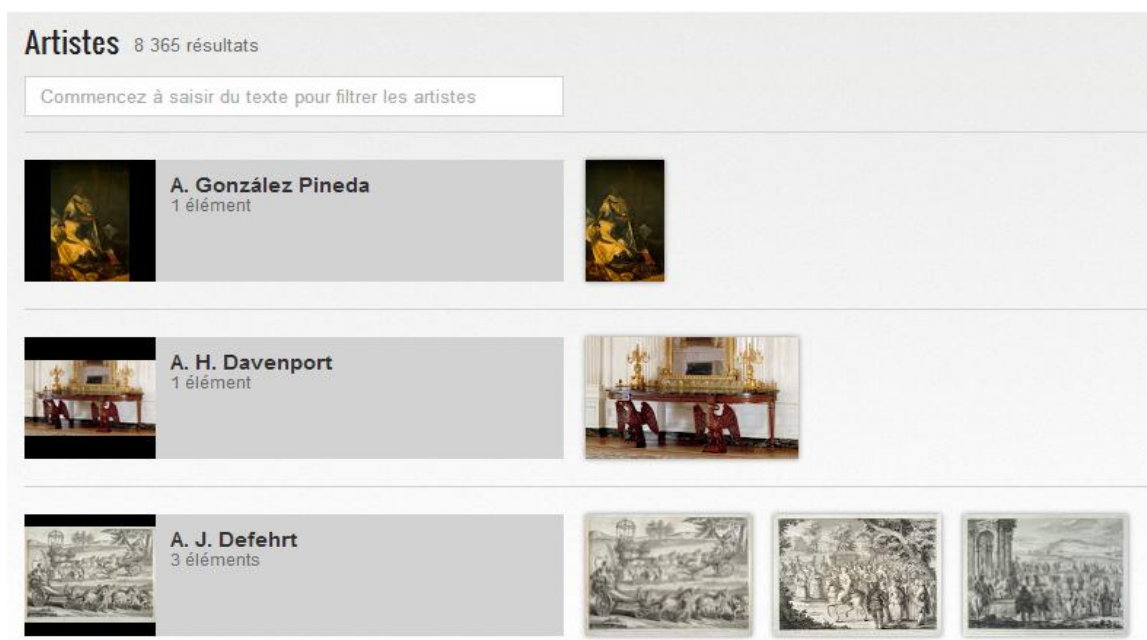
5. Utiliser de recherche ou

directement le moteur sélectionner une



entrée (COLLECTIONS, ARTISTES, ŒUVRES D'ART ou GALERIES D'UTILISATEURS).

6. Si l'on choisit par exemple l'entrée « artiste », un nouveau moteur de recherche focalise sur cette donnée et permet de filtrer les artistes retenus.



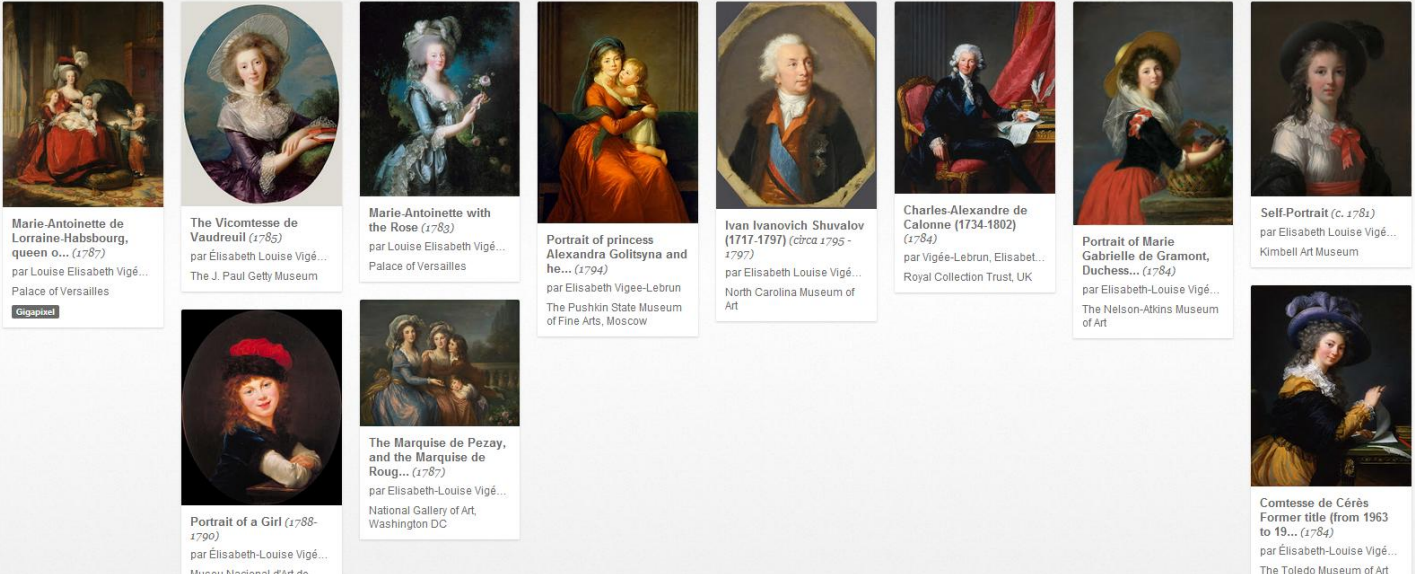
- Une fois l'artiste sélectionné, ses œuvres disponibles dans le site sont visibles en diaporama, en liste ou en mosaïque (selon le mode sélectionné par l'onglet AFFICHAGE en haut à droite).

Élisabeth Vigée Le Brun

Affiner

ÉLÉMENTS 11 éléments

Trier ▾ Affichage ▾



Marie-Antoinette de Lorraine-Habsbourg, queen o... (1787) par Louise Elisabeth Vigé... Palace of Versailles **Gigapixel**

The Vicomtesse de Vaudreuil (1785) par Élisabeth Louise Vigé... The J. Paul Getty Museum

Marie-Antoinette with the Rose (1783) par Louise Elisabeth Vigé... Palace of Versailles

Portrait of princess Alexandra Golitsyna and he... (1794) par Elisabeth Vigée-Lebrun The Pushkin State Museum of Fine Arts, Moscow

Ivan Ivanovich Shuvalov (1717-1797) (circa 1795 - 1797) par Elisabeth Louise Vigé... North Carolina Museum of Art

Charles-Alexandre de Calonne (1734-1802) (1784) par Vigée-Lebrun, Elisabet... Royal Collection Trust, UK

Portrait of Marie Gabrielle de Gramont, Duchess... (1784) par Elisabeth-Louise Vigé... The Nelson-Atkins Museum of Art

Self-Portrait (c. 1781) par Elisabeth Louise Vigé... Kimbell Art Museum

Portrait of a Girl (1788-1790) par Élisabeth-Louise Vigé... Museu Nacional d'Art de Catalunya - MNAC

The Marquise de Pezay, and the Marquise de Roug... (1787) par Elisabeth-Louise Vigé... National Gallery of Art, Washington DC

Comtesse de Cérés Former title (from 1963 to 19... (1784) par Élisabeth-Louise Vigé... The Toledo Museum of Art


- Les images disponibles en *Gigapixels* sont signalées par l'onglet

Gigapixel

- Une fois l'œuvre sélectionnée, l'outil de zoom et de déplacement est situé en haut à droite de la page.

her chi... 1787 🍌 📐 +

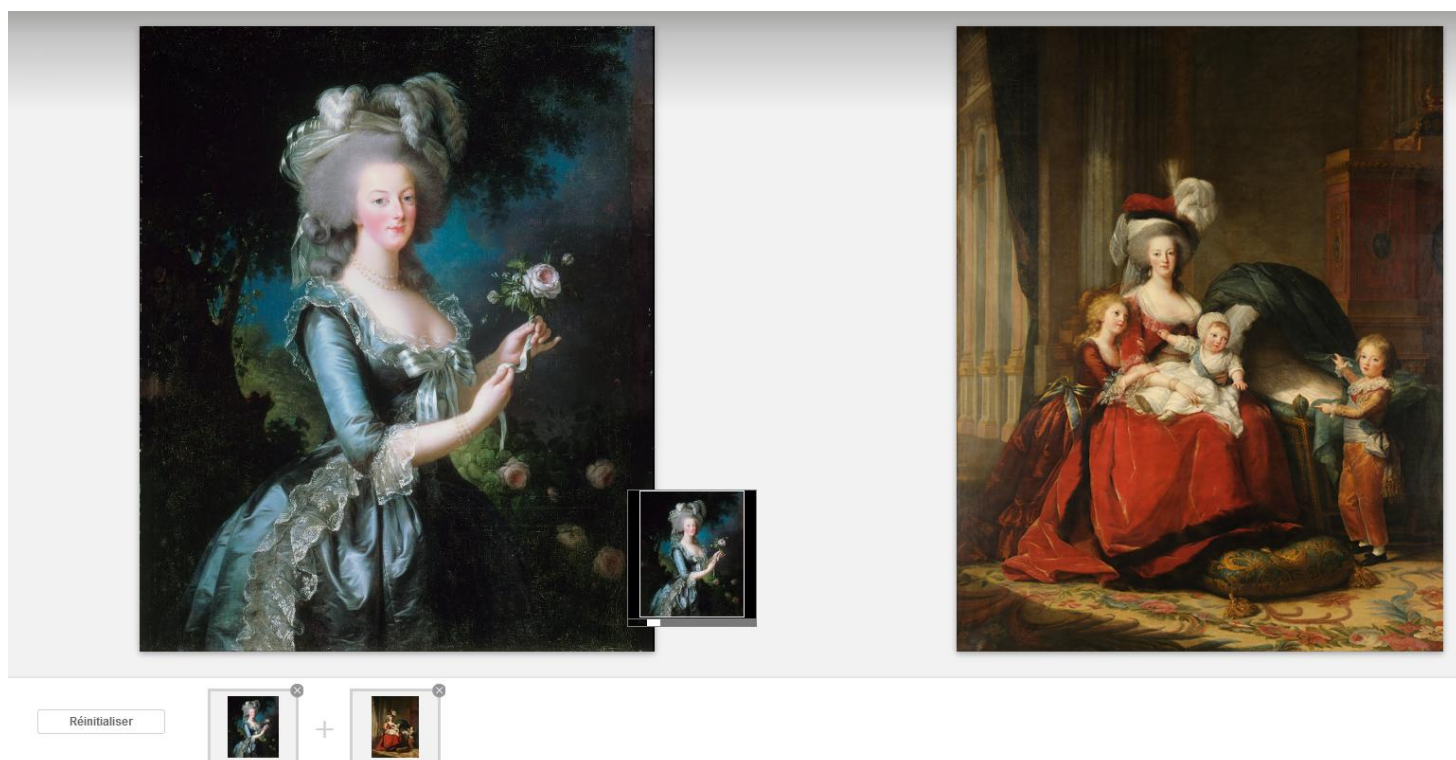
▶ ✕



10. Agrandir ou rapetisser l'image grâce au curseur et se déplacer à l'intérieur grâce à la cible rectangulaire. Les images qui ne sont pas en Gigapixels peuvent également être fortement zoomées car elles présentent un niveau très élevé de résolution.



11. Grâce à la fonction COMPARER, deux images peuvent être placées en vis-à-vis et exploitées avec les fonctions de zoom et de déplacement.




12. Possibilité de créer des galeries en les personnalisant et de les sauvegarder par la fonction ENREGISTRER DANS DES GALERIES


Mes galeries Toutes les modifications ont été enreg... Rendez votre galerie publique pour la pa

Les difficultés de la monarchie sous Louis XVI

Documents pour la mise en oeuvre du programme de 4ème



Marie-Antoinette de Lorraine-Habsbourg, queen o... (1787) par Louise Elisabeth Vigée-Lebrun
Palace of Versailles



Marie-Antoinette with the Rose (1783) par Louise Elisabeth Vigée-Lebrun
Palace of Versailles

13. Possibilité d'utiliser des galeries d'autres utilisateurs, déjà constituées et mutualisées

Galerias d'utilisateurs 24 546 résultats Trier

Commencer à saisir le texte pour filtrer les galeries d'...

GALERIES PRÉSENTÉES

- Director's Gallery: Museo del Romanticismo** 24 éléments 11 autres
- DIRECTOR'S GALLERY:MUSEUM OF LATIN ...** 20 éléments 8 autres
- Director's Gallery: MALI** 23 éléments 10 autres
- Director's Gallery: Museum of Fine Arts, B...** 26 éléments 24 autres


14. Possibilité d'exploiter les galeries mises à disposition par des musées du monde avec des fonctionnalités de recherche avancées (artistes, supports, date ...)

Art Project Recherche Collections Artistes Œuvres d'art Galeries d'utilisateurs Mes galeries chmarchan@hotmail.fr

Collections 387 sur 312 Vue Musée uniquement

Saisissez du texte pour filtrer les partenaires ou les pag

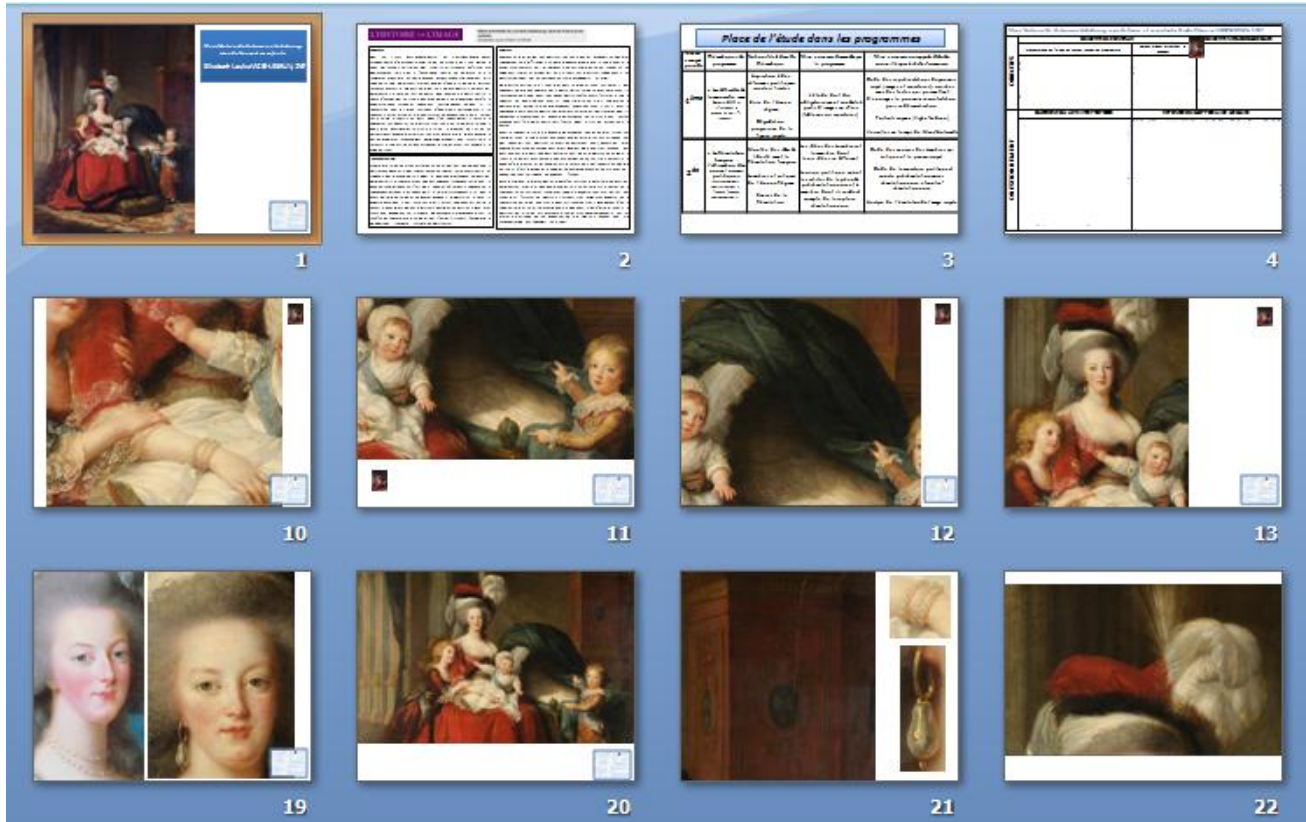
- Aichi Prefectural Museum of ...** 57 éléments, 20 artistes
- MUVE C/1 Pesaro - Galleria Internaz...** 58 éléments, 22 artistes
- Hungarian National Museum** 45 éléments, 5 artistes
- IAACC Pablo Serrano** 58 éléments, 1 artiste
- Iberé Camargo Foundation** 58 éléments



4. Exemples d'exploitations pédagogiques

Exemple 1 : Optimiser la correction d'une étude de cas sur la situation pré-révolutionnaire en utilisant les fonctionnalités d'étude des détails dans Google Art Project

Elisabeth Vigée-Lebrun, Marie-Antoinette de Lorraine Habsbourg, reine de France et ses enfants, 1787



⇒ **En annexe : Le diaporama de l'activité**

Exemple 2 : Introduire le chapitre sur la Première guerre mondiale à l'aide d'un travail en autonomie sur Google Art Project



⇒ **En annexe : La fiche d'activité**

Exemple 3 : Introduire l'ensemble des thématiques du chapitre sur les « Nouveaux Horizons géographiques et culturels des Européens » en classe de Seconde en zoomant sur les détails des Ambassadeurs d'Hans Holbein



EDC: un monde en danger, à travers les ambassadeurs d'Holbein le Jeune
Présentation de l'œuvre sur le site *google art*

Site à consulter obligatoirement:

- La peinture numérisée par google sur le site: <http://www.google.com/culturalinstitute/asset-viewer/the-ambassadors/bQEWbLB26MG1LA?hl=en> (outapez sous google « ambassadeurs holbein google art »)
- Vous pouvez zoomer sur l'œuvre de façon très précise et obtenir quelques informations de base en cliquant sur l'onglet Détails

Première impression sur l'œuvre, avant analyse:



Nommez les 2 personnages représentés:

Style vestimentaire de chacun:

Attitude de chacun:

Personnage de gauche

Analysez le collier qu'il porte. A quel saint chrétien fait-il référence? Pourquoi selon le contexte?

Les globes terrestres

Zoomer sur les deux globes terrestres. Identifiez précisément ce que chacun représente. Quelles découvertes récentes reflètent-ils selon vous (référez-vous à la date de réalisation du tableau)?

Les instruments de musique

Zoomer sur les différents instruments de musique. Après les avoir identifiés, relevez les indices qui laissent à penser que les instruments ne peuvent pas être joués facilement.

Les livres

Zoomer sur les trois livres. Déterminez le contenu de chacun en analysant les indices laissés par Holbein. Soyez le plus précis possible et essayez de comprendre le message laissé par le peintre à travers ces 3 livres (utilisez le contexte pour bien saisir la référence).

⇒ **En annexe : La fiche d'activité**