

L'exemple du village de Hirsingue durant la Seconde Guerre mondiale

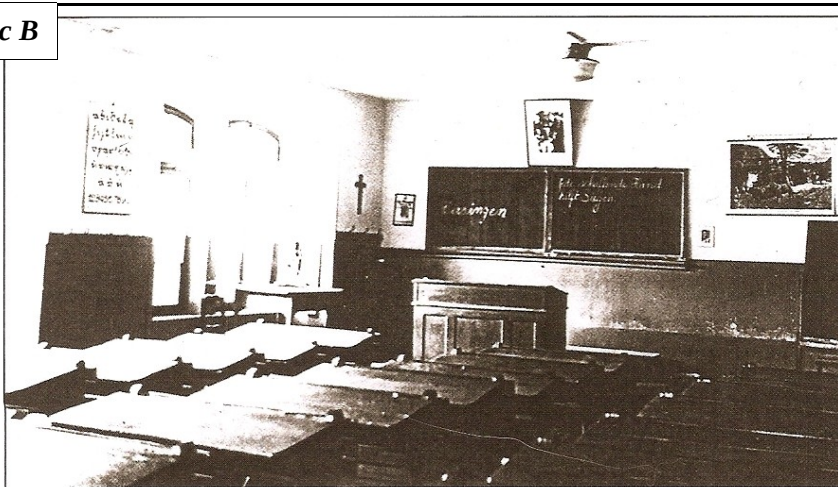
-> Chapitres du livre à Lire afin de compléter les documents ci-dessous : chapitres 2, 3.

Doc A : Hirsingue à l'heure allemande.

" Dès l'été, les quelques francs que j'avais dans les poches, sont remplacés par le Reichsmark (RM), ce qui ne nous arrange pas du tout car 1RM équivaut à 20 francs, c'est-à-dire le double de ce qu'il valait en 1939 ! Les prénoms et les noms sont également modifiés. Ainsi, sur le papier, je deviens Rénatus Baumann, né à Hirsingen. Personnellement, je n'y fais pas attention, tout le monde au village s'appelle par son prénom de naissance. Mais cela est tout de même perturbant et énervant de voir son nom changé sur sa carte d'identité, comme s'il s'agissait d'une autre personne ! Ce n'est pas tout, les noms des rues sont aussi modifiés. Ainsi, la Grand'Rue devient Adolf Hitler Strasse, la rue du Marché, Hermann Goering Strasse. Les enseignes commerciales sont transformées par des inscriptions allemandes. Des livres français sont ramassés et brûlés en public. Des affiches de propagande sont placardées dans les rues pour nous inciter à parler "notre langue maternelle", l'allemand. Parler français est interdit, le port du béret basque n'est plus toléré. Le drapeau à croix gammée flotte sur les bâtiments publics comme au balcon de la mairie et à l'école. Nous voyons bien le but de Wagner : nous éloigner chaque jour un peu plus de la France et nous transformer en bons petits Allemands, mais nous ne sommes pas dupes... (...) Certains habitants, minoritaires, collaborent par conviction idéologique, germanophilie, opportunisme ou encore ambition personnelle. (...) Dès que nous le pouvons avec des amis, nous faisons des petites actions afin de montrer notre désaccord avec le régime de l'occupant. Un jour, nous arrivons à arracher le drapeau qui flottait au balcon de la mairie !"

A. Guilloteau, R. Baumann, *Voué à disparaître. René Baumann, déporté NN*. ID l'Édition, 2016.

Doc B



École de garçons, Hirsingue, 1943. Sur le tableau noir, on peut lire : Hirsingen
Jede Schaffende Hand hilft siegen (chaque main travailleuse contribue à la victoire). Il s'agit d'un slogan de propagande créé en 1942 par le NSDAP, pour inciter la population allemande à participer à l'effort de guerre. Les personnes vivant en territoire annexé sont invitées à faire de même.

© Club-photo Hirsingue.

Doc C : Une germanisation administrative.

« Très vite, les décisions du Führer sont appliquées dans les localités alsaciennes. (...) Il est stipulé qu'à compter du 1^{er} juillet 1940, les salaires et les pensions de retraite des enseignants et des curés peuvent être payés par l'État allemand (...) mais à certaines conditions : ces paiements ne concernent « que les Alsaciens, qui ne sont ni Juif (personnes avec trois ou quatre grands-parents juifs) ni demi-Juif (avec deux grands-parents juifs) » ! (...) Les préfets, sous-préfets et maires de certaines localités sont remplacés et expulsés, de même qu'un bon nombre de fonctionnaires des PTT, des chemins de fer, du monde de l'éducation, qui refusent de signer le serment de fidélité au Führer. »

A. Guilloteau, R. Baumann, *Voué à disparaître. René Baumann, déporté NN*. ID l'Édition, 2016.



Doc D : Le RAD, camp de Hessdorf, 1942

Doc E : René Baumann et le RAD

Le Reichsarbeitsdienst (RAD) ou Service National du Travail est introduit en Alsace le 8 mai 1941. Cette ordonnance concerne les garçons et les filles âgés de 17 à 25 ans, pour une durée de 6 mois. René est envoyé au camp de Hessdorf, près de Nuremberg, le 17 avril 1942.

« Chaque matin, (René) est réveillé en général à 5h. Après l'appel et la levée de drapeau, la journée se partage ensuite entre les exercices physiques, militaires et le travail manuel. (...) Ils apprennent à se servir d'une bêche et d'une pelle, mais aussi d'une hachette et d'une scie. Ils font divers exercices militaires : ils apprennent à manier les armes, à les nettoyer, à tirer. (...) Chaque jour René suit des cours différents (...) : cours de politique sur le national-socialisme, (...) sur la création du NSDAP, (...) sur le « Diktat » de Versailles. (...)

Le 4 juin 1942, René quitte le camp de Hessdorf pour le camp de Herfa qui se situe à 70 km de Kassel.

Le travail consiste à charger et décharger dans des wagons des munitions fabriquées dans cette usine. (...) Le lundi 24 août, ils chargent à la main un wagon de poudre et 5 wagons de grenades. Le mercredi 26 août, ils travaillent de 14h à 22h et doit charger 170 boîtes d'explosifs. (...) Les caisses sont lourdes, le travail est pénible, les pauses peu nombreuses. (...) Parfois, des réclamations sont faites au chef de camp : le directeur de l'usine se plaint que les caisses ne sont pas maniées avec précaution et que certaines sont abîmées ! René, en silence, en est très heureux ! (...) De temps en temps, il y a la projection de films, de propagande principalement, à l'instar de « Reitet für Deutschland »

René quitte le camp plus tôt que prévu, le 23 septembre 1942. Un conseil de révision l'attend pour entrer dans la Wehrmacht.

A. Guilloteau, R. Baumann, Voué à disparaître. René Baumann, déporté NN. ID l'Edition, 2016

A. Hirsingue, un village transformé par l'occupation nazie

1. A l'aide de 3 exemples tirés des docs A, B et C, montrez que le village de Hirsingue est peu à peu germanisé.
2. Quelle mesure est prise le 1^{er} juillet 1940 ? Comment la qualifier ? (doc C)
3. Quels sont les objectifs de ces mesures ? (doc A, B)
4. Quelles sont les deux attitudes des habitants face à l'occupant ? (docs A, C)

B. L'expérience du RAD

5. Qu'est-ce que le RAD ? Quand est-il instauré ? (doc E)
6. Quelles sont les activités pratiquées par René dans ces deux camps ? (doc E)
7. Quels sont les objectifs du RAD ? (docs D, E)
8. Surlignez dans les docs A et E des phrases montrant que René n'adhère pas à l'idéologie nazie.

A. Hirsingue, un village transformé par l'occupation nazie

Rappel carte p. 281 (manuel Magnard) :

Situation Alsace : annexée de fait (comme Moselle). Pas même situation que le reste du territoire français. Donc quotidien et mesures différentes.

1. A l'aide de 3 exemples tirés des docs A, B et C, montrez que le village de Hirsingue est peu à peu germanisé.

Plusieurs exemples possibles : doc A -> quotidien : RM remplace les Fracs, changement des prénoms, noms des rues, incitation à parler allemand, propagande. Doc B -> école : cours en allemand, demande aux enfants de participer à l'effort de guerre allemand (slogan propagande). Doc C : L'administration est "épuration", fonctionnaires remplacés.

Lois allemandes s'appliquent en Alsace. Jeunesse aussi très touchée : doit rentrer dans des organisations ex HJ

(texte : comment s'appelle le fait de brûler les livres en public ? -> autodafé)

2. Quelle est la mesure prise le 1^{er} juillet 1940 ? Comment la qualifier ? (doc C)
antisémite (Sous Vichy, premières lois antisémites datent du 3 octobre 1940)

3. Quels sont les objectifs de ces mesures ? (doc A, B)

- participation à l'effort de guerre allemand

- faire des Alsaciens des citoyens allemands (considérés au départ comme des citoyens de seconde zone, incomplets, méfiance)

- Faire partir, éliminer la population juive d'Alsace

4. Quelles sont les deux attitudes des habitants face à l'occupant ? (docs A, C)

Attitudes visibles dans les documents :

refus (ex : "nous transformer en bons petits Allemands, mais nous ne sommes pas dupes...")

adhésion (ex : Certains habitants, minoritaires, collaborent par conviction idéologique, germanophilie, opportunisme ou encore ambition personnelle)

Mais aussi beaucoup de personnes entre les deux, refus pas forcément visible, attentisme, coopération par peur de représailles...

B. L'expérience du RAD

5. Qu'est-ce que le RAD ? Quand est-il instauré ? (doc E)

Reichsarbeitsdienst (RAD) ou Service National du Travail.

instauré en Alsace le 8 mai 1941 (existe en Allemagne depuis 1935). Garçons et filles de 17 à 25 ans effectuent un service "civique", pour les garçons cela correspond à ce qui précède le service militaire. (que seuls les citoyens allemands effectuent. Donc Alsaciens non concernés pour le moment)

6. Quelles sont les activités pratiquées par René dans ces deux camps ? (doc E)

sport, exercices militaires, travail manuel, cours, travail dans une usine de munitions.

Visionnage de films de propagande. (participe aussi à la création d'un terrain de sport)

7. Quels sont les objectifs du RAD ? (docs E, D)

Embrigader, faire adhérer la jeunesse à l'idéologie nazie.

Participation à l'effort de guerre allemand

8. Surlignez dans les docs A et E des phrases montrant que René n'adhère pas à l'idéologie nazie.

DOC A : "nous ne sommes pas dupes / Dès que nous le pouvons avec des amis, nous faisons des petites actions afin de montrer notre désaccord avec le régime de l'occupant. Un jour, nous arrivons à arracher le drapeau qui flottait au balcon de la mairie !"

DOC E : "le directeur de l'usine se plaint que les caisses ne sont pas maniées avec précaution et que certaines sont abîmées ! René, en silence, en est très heureux !"