

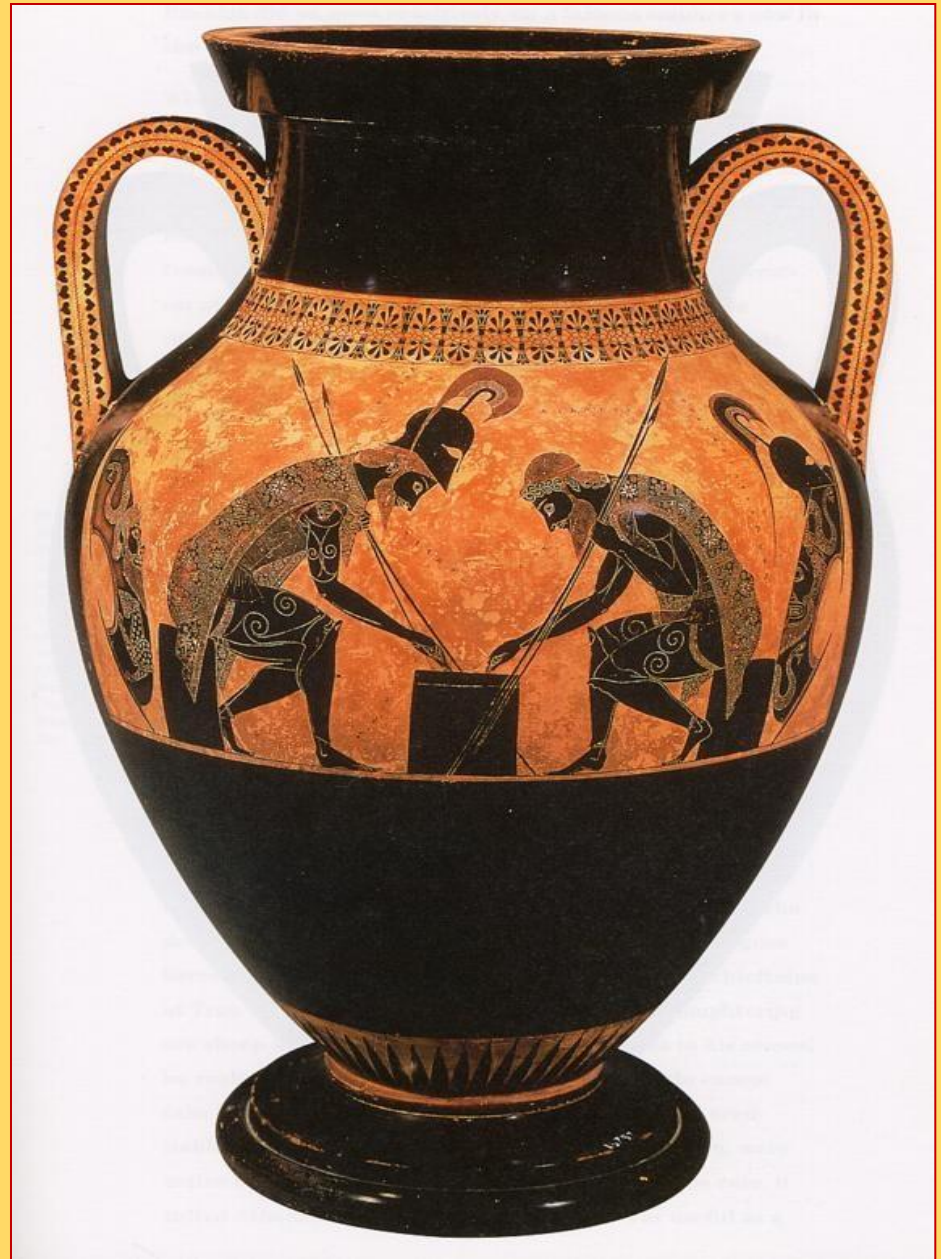
Analyser une œuvre majeure.

Achille et Ajax jouant aux dés.
Episode de l'Iliade.

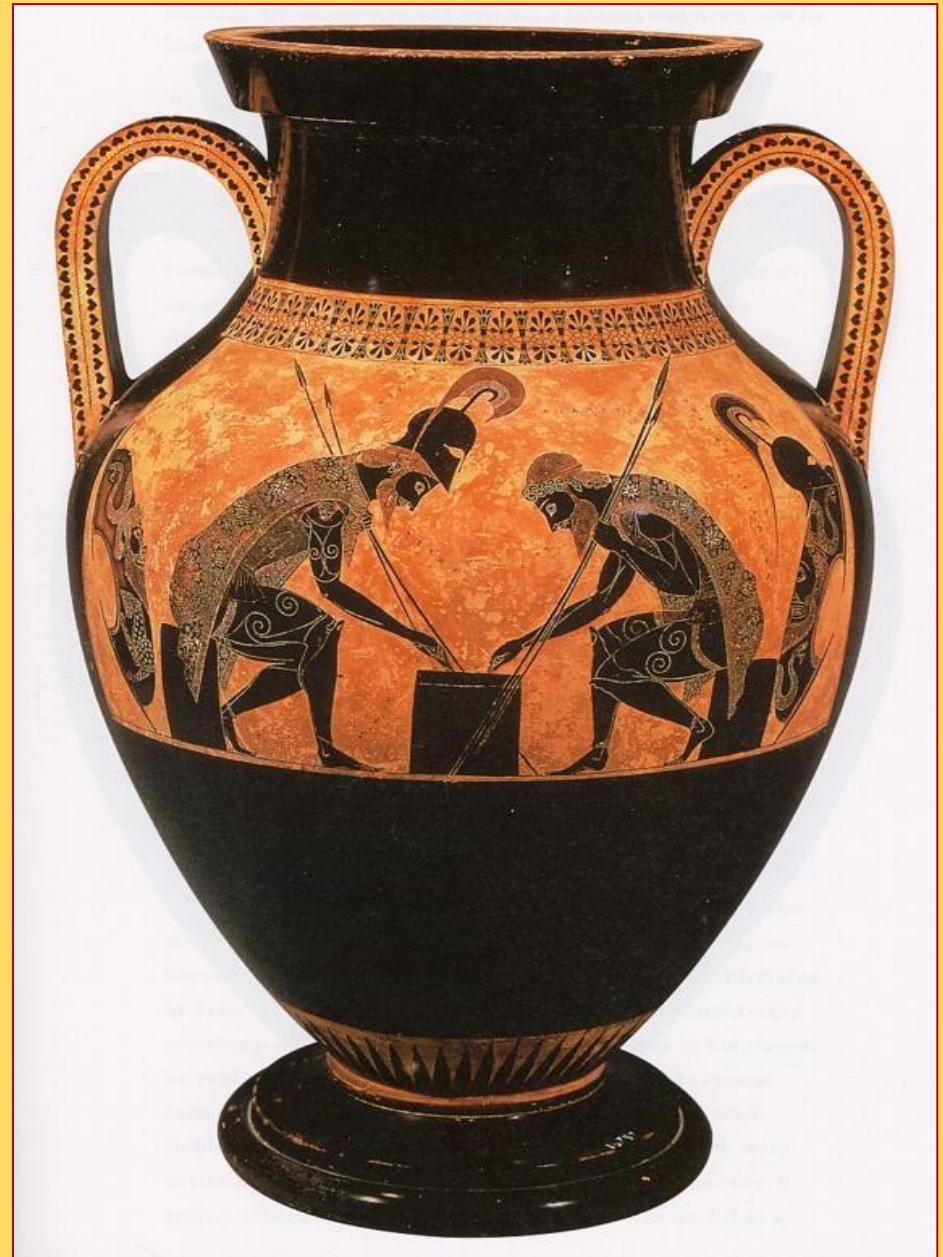
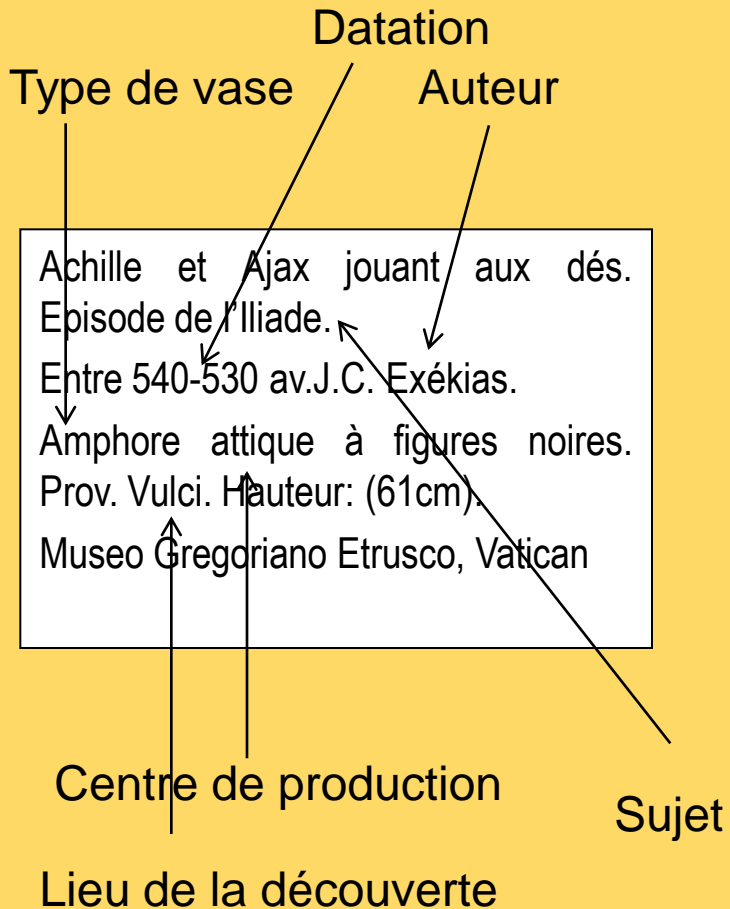
Entre 540-530 av.J.C. Exékias.

Amphore attique à figures noires.
Prov. Vulci. Hauteur: (61cm).

Museo Gregoriano Etrusco, Vatican



Identifier l'œuvre



Qui était Exékias?

Exékias: un maître de la céramique attique à figures noires

Document

Exékias (en grec ancien Εξηκίας) était peintre sur vase et potier. Sa période de production se situe approximativement entre 550 et 525 av. J.-C. à Athènes. Sa poterie fut cependant exportée vers d'autres régions, comme l'Étrurie. Il peignit principalement selon la technique dite de la figure noire, qui ne fut utilisée que pendant une période relativement courte, ce qui permet de déterminer la période de création.

Peintre et potier novateur, Exékias a expérimenté de nouvelles formes et imaginé des techniques inhabituelles, tel le lavis de rouge-corail pour faire ressortir les couleurs.

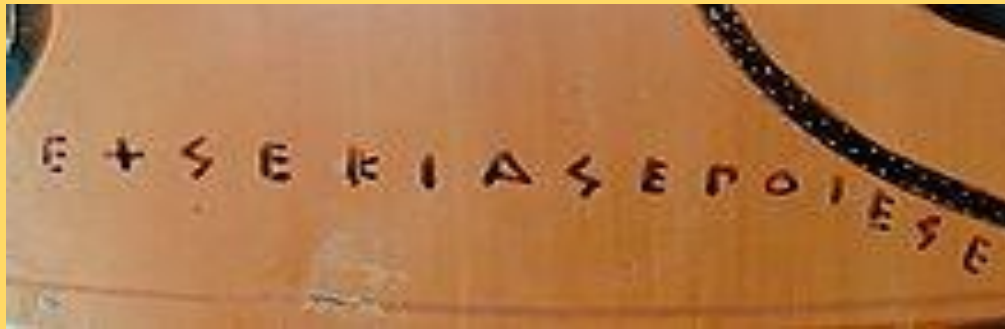
Onze œuvres signées d'Exékias ont survécu, dont neuf comme potier et deux comme peintre et potier, et environ vingt-cinq autres récipients et plaques lui ont été attribués. Il exerça plus longtemps comme potier, et son œuvre doit dater de la période intéressant la tyrannie de Pisistrate entre ~ 550 et ~ 520. Sa carrière de peintre a pu être beaucoup plus brève.

L'une de ses œuvres les plus célèbres est une amphore, aujourd'hui exposée à Rome dans les musées du Vatican, qui montre Ajax et Achille à Troie, en train de jouer.

On y lit la signature :

« Eksekias egraphse m'kapoiesen »

« Exékias m'a faite et m'a décorée ».



Signature du céramiste Exékias : ΕΧΣΕΚΙΑΣ ΕΠΟΙΕΣΕ
(« Exékias m'a fait(e) »), v. 550-540 av. J.-C., Louvre F 53

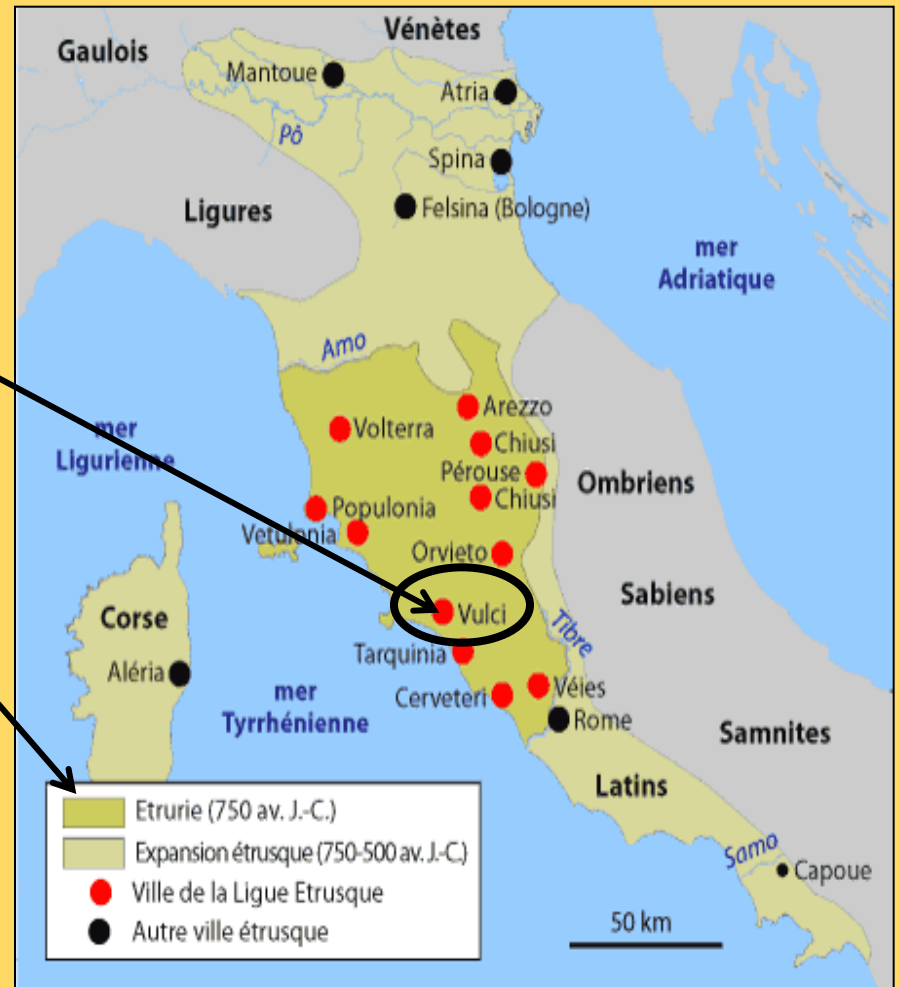
Quelle technique de peinture maîtrisait Exékias?

Rappel: La technique de la figure noire

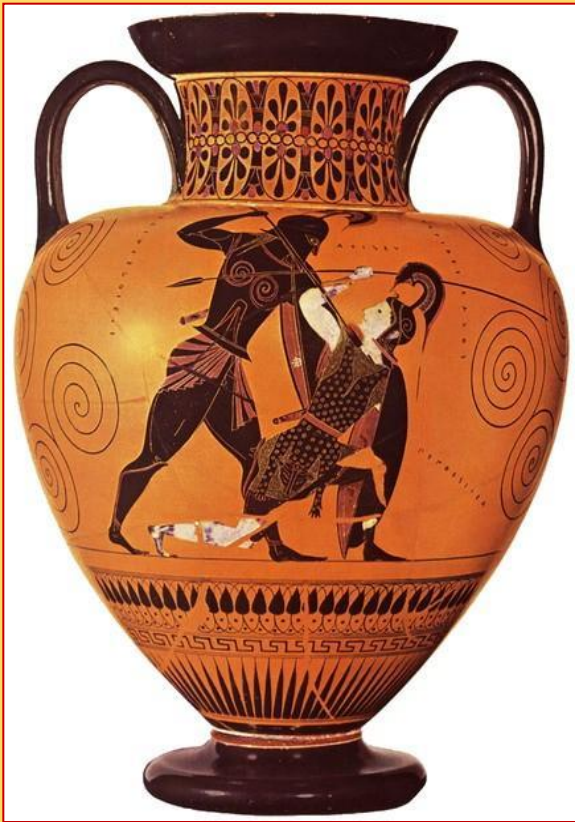
Sur les vases dits à figures noires, où la silhouette des personnages et des objets mobiliers est d'abord indiquée par une couche opaque de couleur noire lustrée, l'artisan, après la cuisson du vase, dessine sur cette surface noire, qu'il entame et incise avec une pointe fine, tous les détails des traits du visage, de la barbe et des cheveux, de la musculature, des plis des vêtements ou la structure des objets accessoires.

Des vases exportés dans le bassin méditerranéen

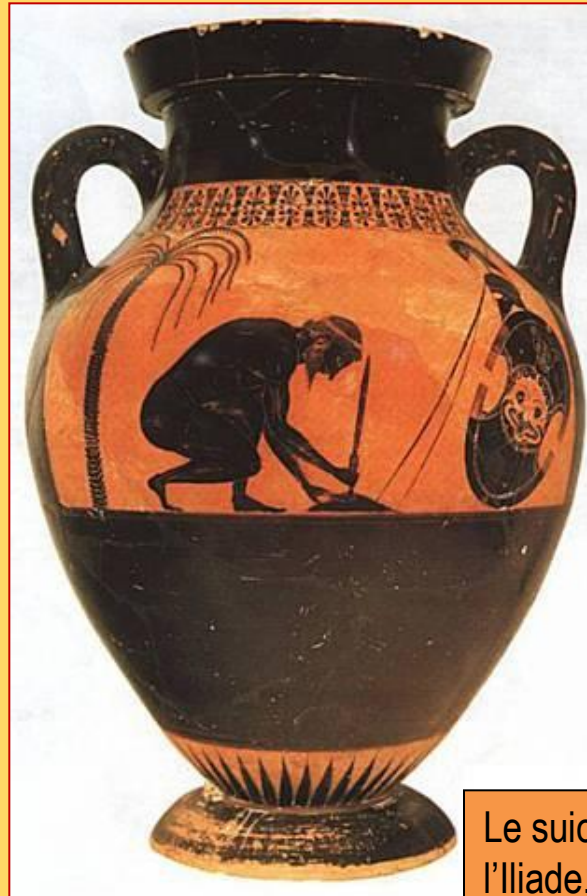
Des œuvres renommées et exportées



Quelle était la principale source d'inspiration d'Exékias?
Quelle œuvre littéraire a inspiré Exékias?



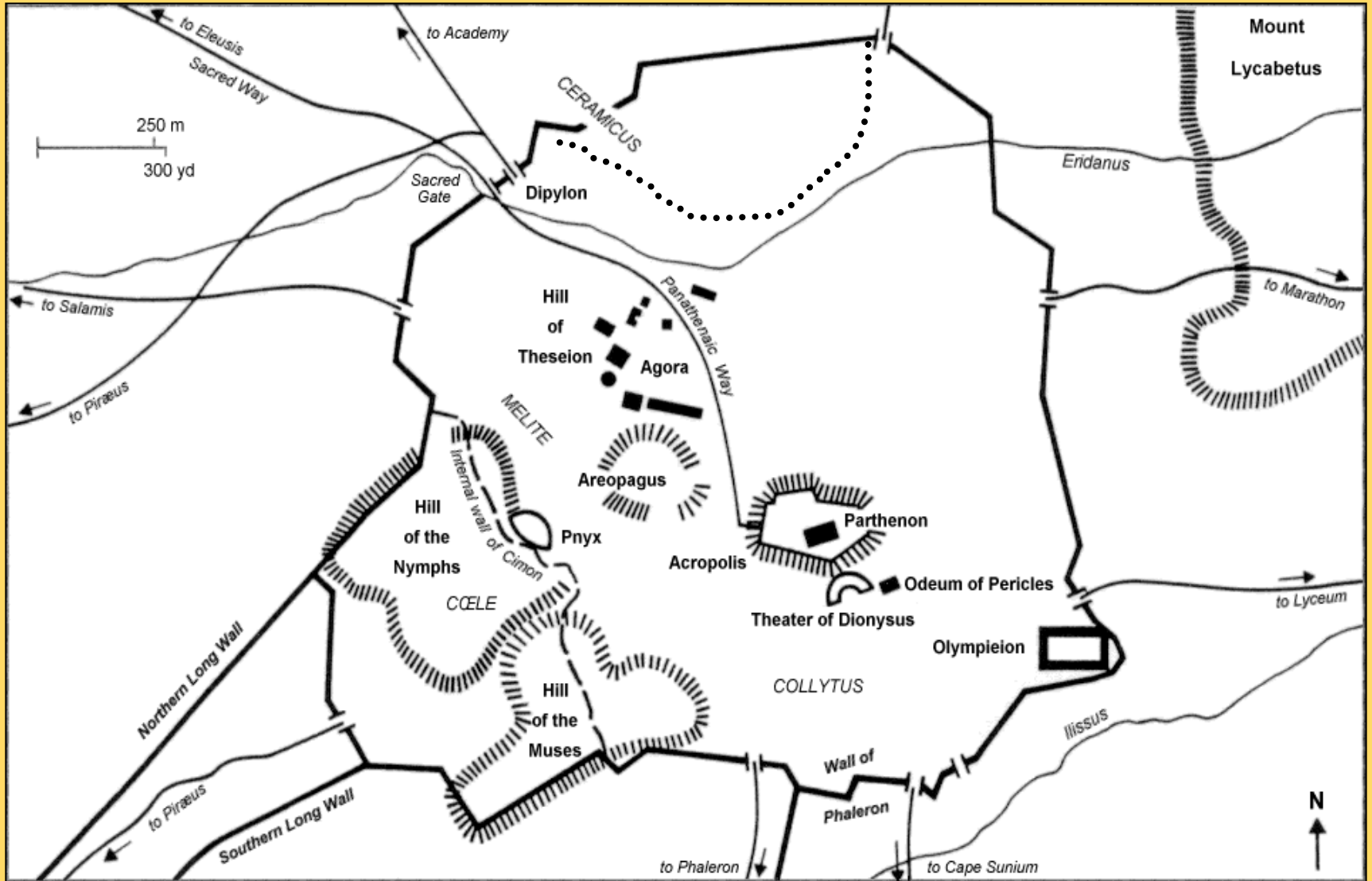
Achille et la reine des Amazones
Penthésilée sous les murs de Troie
.Amphore attique à figures noires.
Vers 540 av J.C. Exékias. Prov.
Vulci. Londres British Museum.
B210.



Le suicide d'Ajax. Episode de
l'Iliade. Amphore attique à figures
noires. Exékias. Vers 540 av.J.C.
Boulogne sur mer. Musée
municipal.

Où Exékias exerçait-il son art?
Indiquer ce lieu à l'aide d'une
couleur sur le plan.

Le quartier du Céramique: centre de la
production attique.



Je résume: Exékias

- Un maître de la figure noire.
- Il a vécu à Athènes, où il exerçait son art dans un des nombreux ateliers du quartier de Céramique.
- Exékias a vécu dans la 2^{ème} moitié du VI^e siècle av. J.C (à l'époque de la tyrannie de Pisistrate).
- L'Illiade et les mythes grecs ont inspiré son œuvre.
- Il savait écrire.
- Il aurait eu une préférence pour les amphores. La panse de ce type de vase offrant une surface picturale favorable au style du peintre.
- Une capacité à saisir un moment précis d'un épisode.

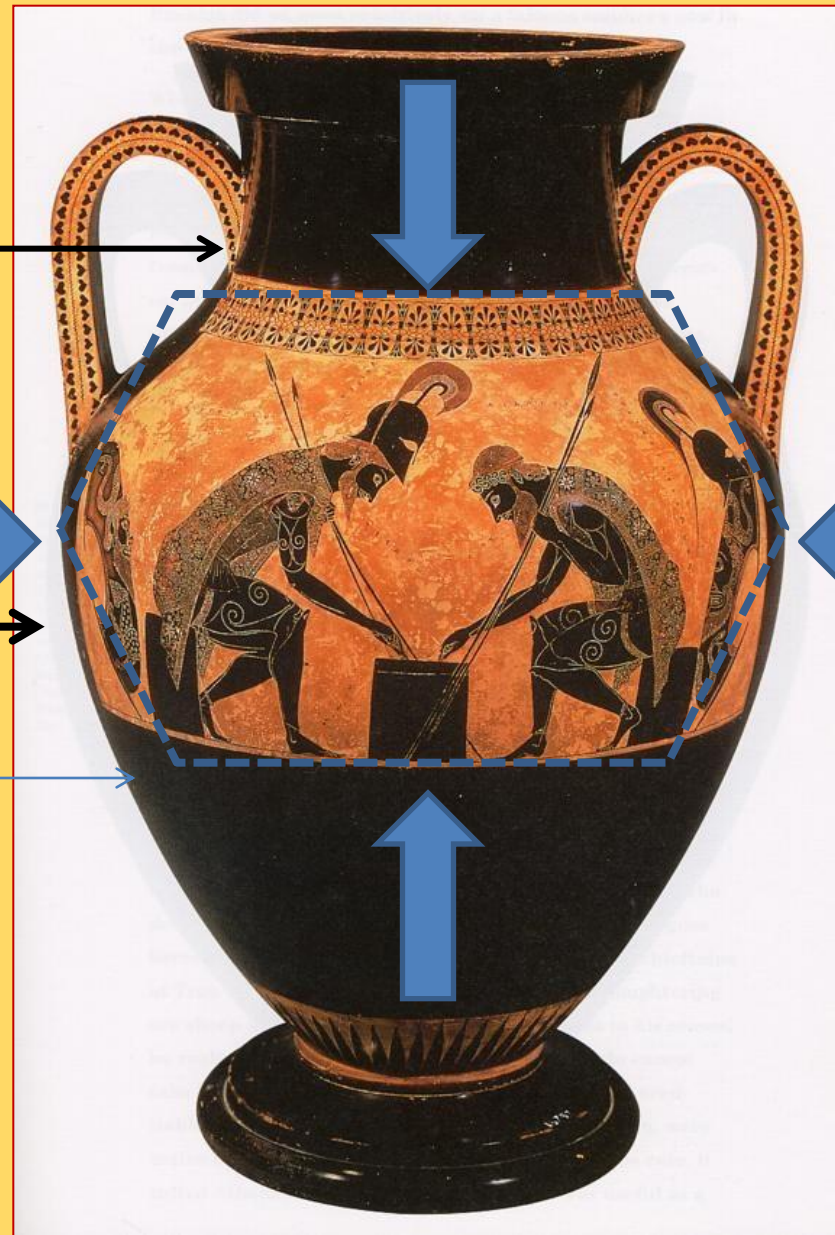
Le support: quelle surface du vase la scène remplit-elle?

Frise de palmettes qui prend naissance sur l'épaule et se termine à la base du col

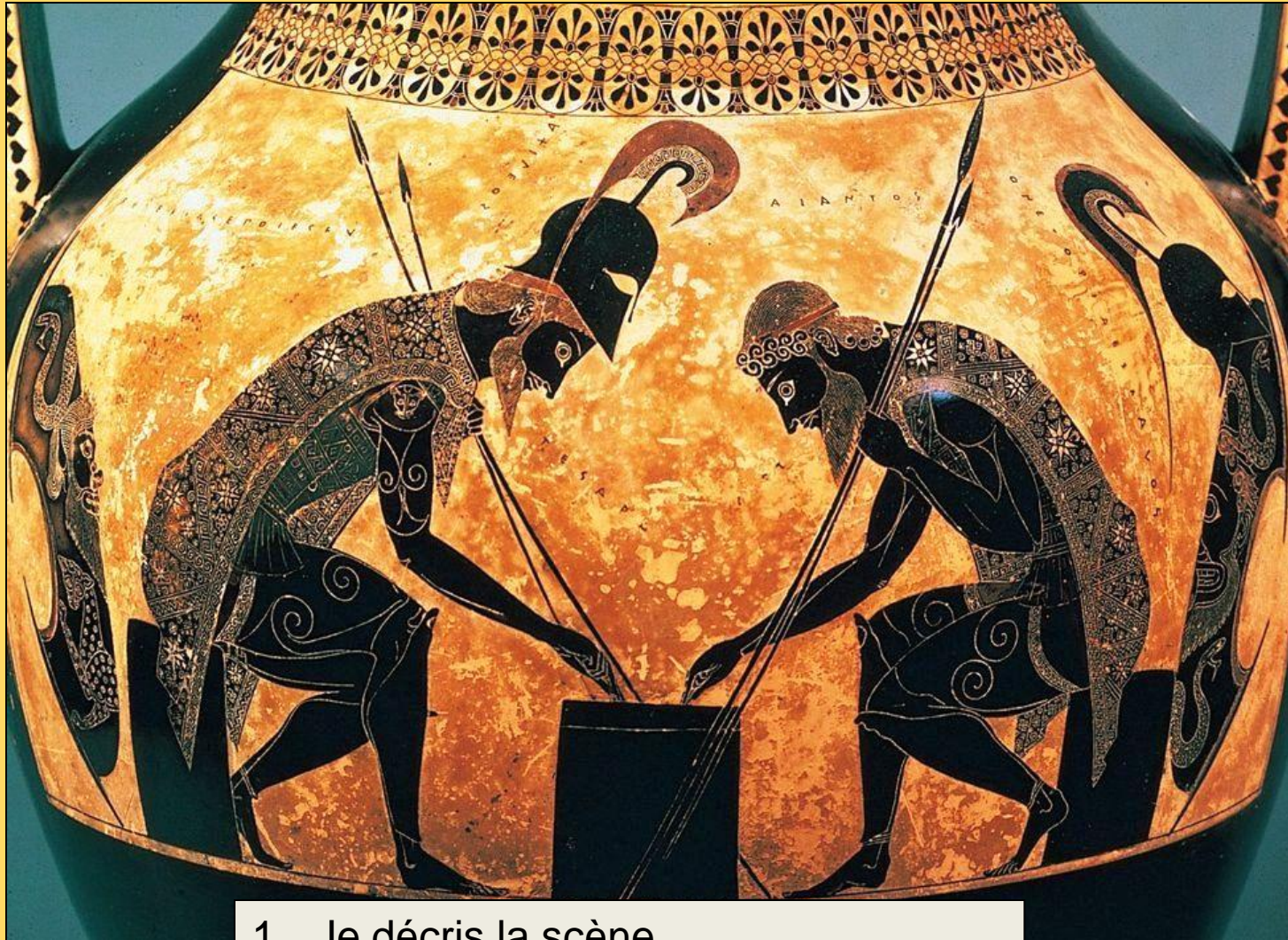
La panse

Vernis noir

Une scène strictement et nettement délimitée



L'analyse formelle

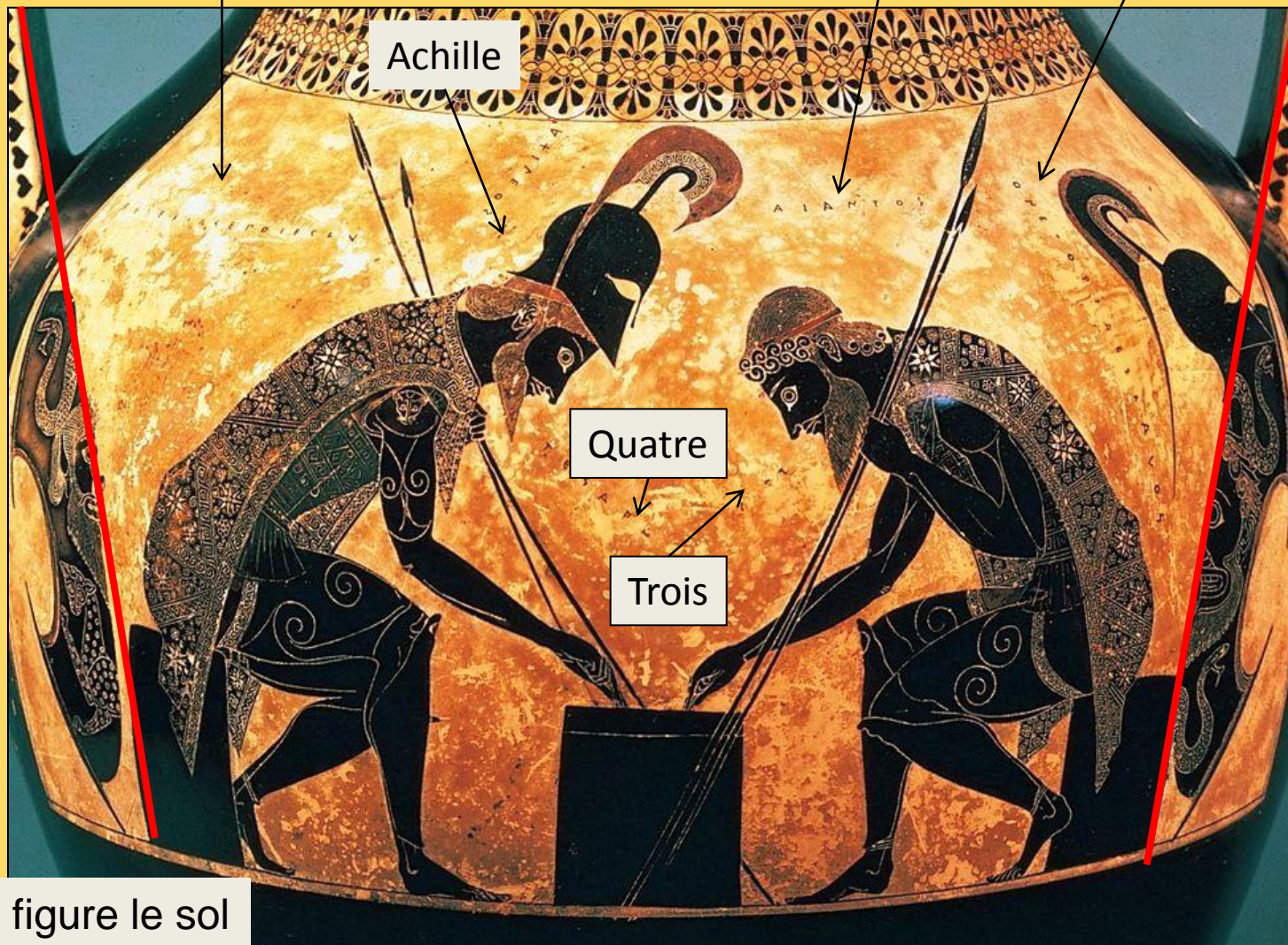


1. Je décris la scène
2. Je mets en évidence la composition

Signature « Exékias m'a faite et m'a décorée »

Ajax

dédicace



Décrire la scène

- Les inscriptions permettent d'identifier le sujet traité sans erreur.
- Un épisode de la guerre de Troie. Un moment de calme. Deux héros de l'Iliade: Achille et Ajax jouent aux dés.
Deux inscriptions informent des scores « quatre pour Achille, trois pour Ajax ».
- La scène remplit la panse du vase. Cela lui donne son aspect monumental.

L'ensemble de la scène s'organise autour de la table de jeu.

- Les boucliers des deux héros encadrent la scène. Achille et Ajax ne se sont pas séparés de leurs armes. Chacun tient deux javelines. Ils portent leur cuirasse. Achille est casqué; Ajax a posé son casque sur son bouclier; les deux héros sont absorbés par le jeu.
- Il n'y a pas de paysage. Un trait figure le sol.

Je suis attentif aux détails.

- Des manteaux d'apparat rappellent leur rang dans la société achéenne. Les héros forment une aristocratie guerrière. C'est eux qu'Homère met en avant.
- L'ornementation des manteaux et des cuirasses rappellent la finesse avec laquelle Exékias a travaillé.
- Exékias concilie le style miniaturiste, le souci du détail et la monumentalité des personnages.



La composition: la table de jeu détermine la composition d'ensemble. Les deux héros s'inscrivent dans un demi cercle dont il faut s'imaginer le centre depuis la table de jeu.



La composition: $(OI) = (OJ)$

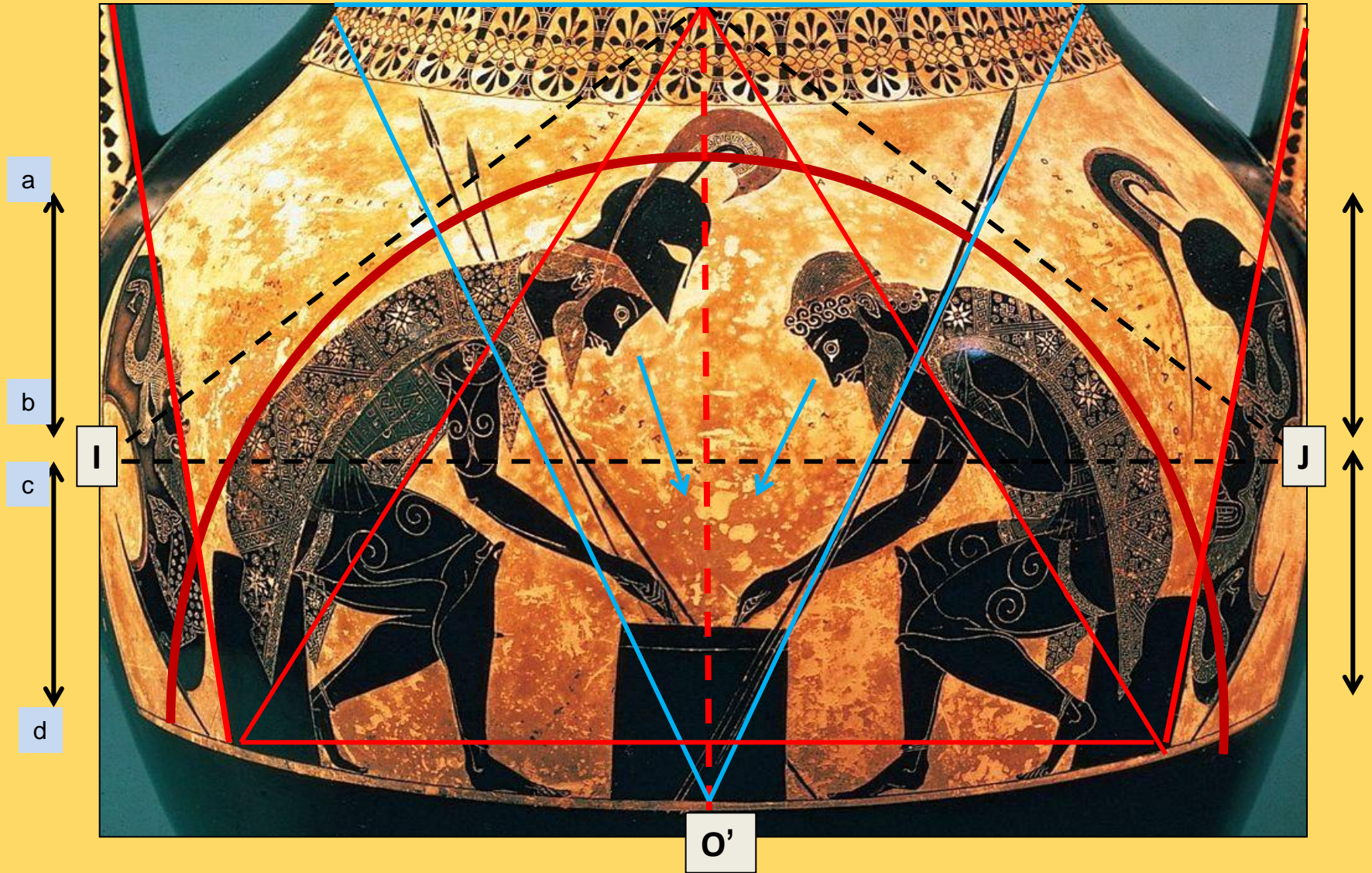
O



$$(ab)=(cd)$$

O

Les regards et les lances s'inscrivent dans un triangle dont le sommet est le centre de la table de jeu: O'



Je résume

La composition

- La composition obéit aux règles de la symétrie.
- La disposition des personnages et leurs postures ne doivent donc rien au hasard. Par conséquent, l'œuvre d'Exékias est une construction.
- Exékias a certainement réalisé un ou plusieurs cartons qu'il a ensuite reportés sur la panse du vase.
- Exékias a su se libérer de la rigidité qu'implique le recours à la géométrie en donnant de la souplesse aux personnages.
- Sa technique lui permet de donner un équilibre à la scène strictement délimitée.
- On peut noter:
 - la précision des incisions
 - la netteté des profils

Les armes d'Achille:

image

récit homérique

réalités matérielles

Le bouclier échancré: c'est le bouclier **béotien**, c'est celui qui est attribué aux héros.

L'épisodes :

Un serpent

Un silène

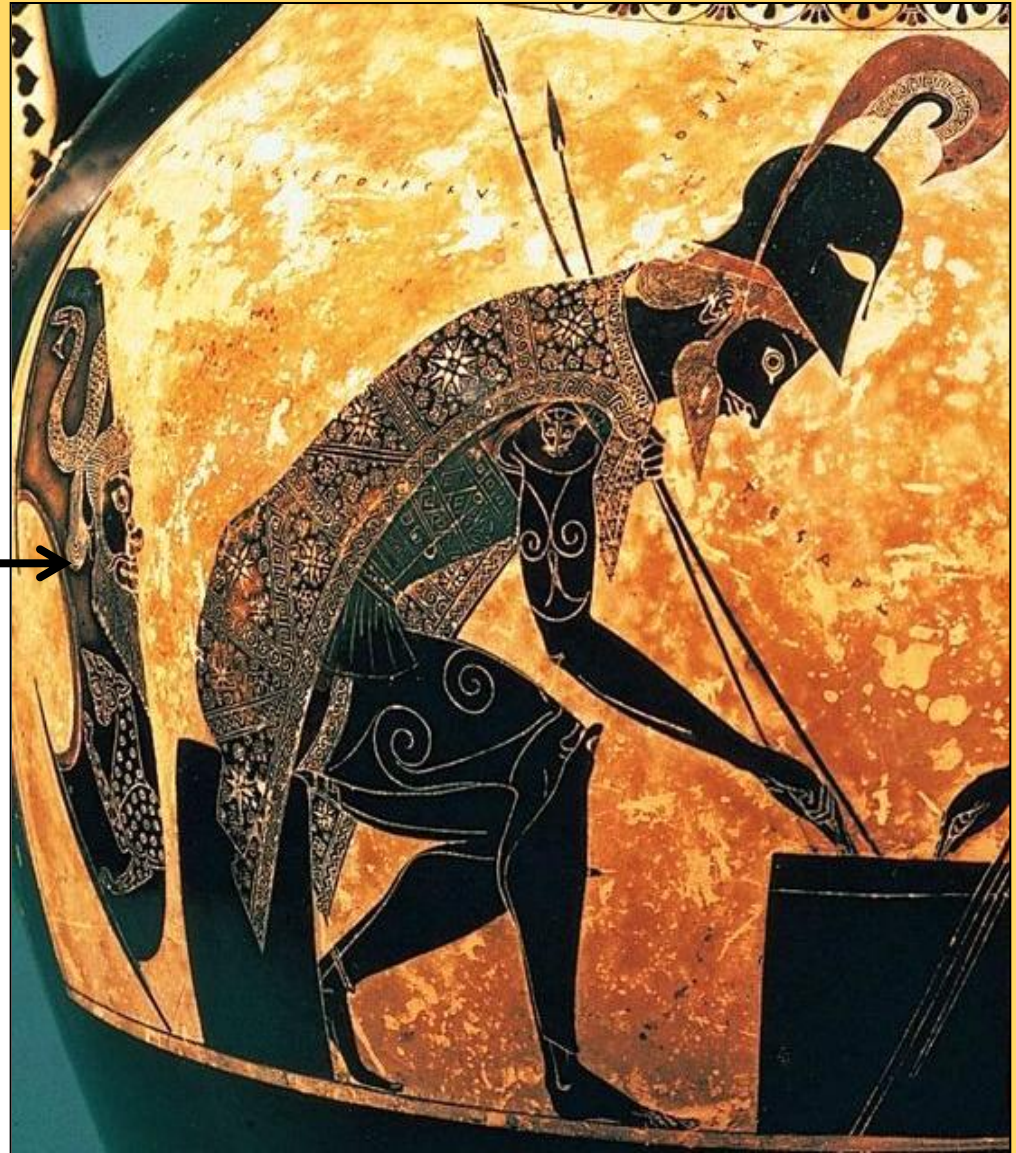
Une panthère

➤ Trois ornements qui font référence à la démesure d'Achille (l'**hybris**). Elle s'oppose à la maîtrise de soi qu'impose le combat en phalange.

➤ Trois éléments issus du monde sauvage.

➤ Le silène est lié à Dionysos, le serpent à des **cultes chtoniens** en rapport avec le monde souterrain,

➤ La panthère représentée de face regarde l'ennemi et est sensée le terrifier: signification **apotropaïque**.



Les armes d'Achille: image

Le casque: un casque corinthien surmonté d'un cimier que couronne le panache.

Exékias a rehaussé le panache d'un lavis rouge corail.

La cuirasse

Plaque de bronze

Les javelines

Le brassard

Les cnémides



Les matériaux

Les attributs d'Héphaïstos

Les armes d'Achille: le récit homérique.

« Il [...] se dirige vers ses soufflets. Il les tourne vers le feu et les invite à travailler. Et les soufflets — vingt en tout — de souffler dans les fournaies. Ils lancent un souffle ardent et divers, au service de l'ouvrier, qu'il veuille aller vite ou non, suivant ce qu'exigent Héphaïstos et les progrès de son travail. Il jette dans le feu le bronze rigide, l'étain, l'or précieux, l'argent. Il met sur son support une grande enclume. Enfin, dans une main, il prend un marteau solide et, dans l'autre, sa pince à feu. Il commence par fabriquer un bouclier, grand et fort. Il l'ouvre adroitement de tous les côtés. Il met autour une bordure étincelante — une triple bordure au lumineux éclat. Il y attache un baudrier d'argent. Le bouclier comprend cinq couches. Héphaïstos y crée un décor multiple, fruit de ses savantes pensées. Il y figure la terre, le ciel et la mer, le soleil infatigable et la lune en son plein, ainsi que tous les astres dont le ciel se couronne. [...] Il y figure aussi deux cités humaines — deux belles cités. (Dans l'une figurent des noces, l'autre est entourée de deux armées) [...] Il y met aussi une jachère meuble, un champ fertile. [...] Il y met encore un domaine royal. [...] Il y met encore un vignoble lourdement chargé de grappes, beau et tout en or. [...] L'illustre Boiteux y modèle encore une place de danse toute pareille à celle que jadis, dans la vaste Cnosse, l'art de Dédale a bâtie pour Ariane aux belles tresses. [...] Il y met enfin la force puissante du fleuve Océan, à l'extrême bord du bouclier solide. Une fois fabriqué le bouclier large et fort, il fabrique encore à Achille une cuirasse plus éclatante que la clarté du feu ; il fabrique un casque puissant bien adapté à ses tempes, un beau casque ouvragé, où il ajoute un cimier d'or ; il lui fabrique des jambières de souple étain. »

Homère, *Illiade*, XVIII, v. 468-613

Le bouclier d'Achille:
Une représentation du
« cosmos »

Les armes d'Achille
forgées par Héphaïstos

Les armes d'Achille:
image et texte
homérique

« le beau casque ouvragé au cimier d'or »

« La cuirasse plus
éclatante que la clarté du
feu »

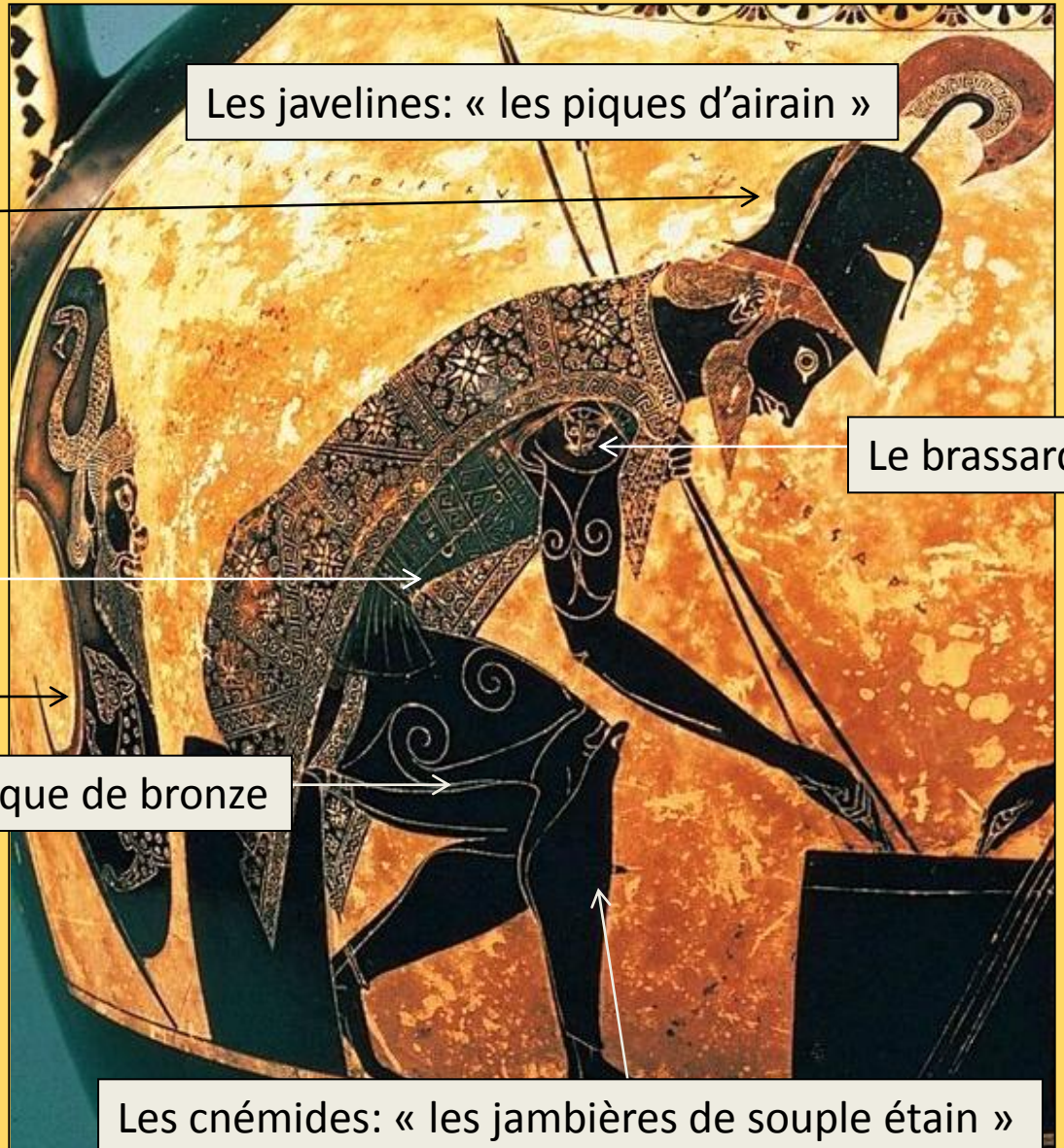
« Le bouclier grand et fort »

Plaque de bronze

Les javelines: « les piques d'airain »

Le brassard

Les cnémides: « les jambières de souple étain »





Héphaïstos remet à Thétis l'armure qu'il a forgée pour Achille.

Vase attique à figures rouges du peintre de Berlin. 490-480 avant JC.

Achille: un héros homérique ou un hoplite?

Les armes d'Achille par Exékias

Pièces d'armement mises au jour lors des fouilles d'Olympie



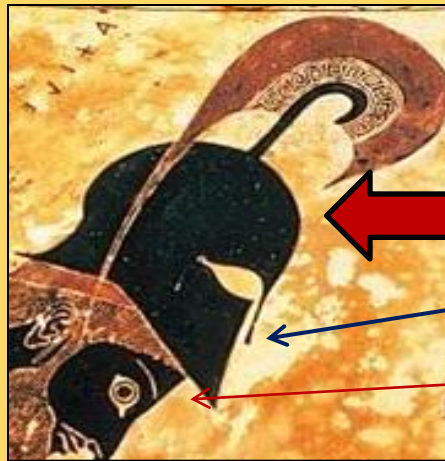
Brassard de bronze orné d'un gorgoneion. Ve s av.J.C. Inv. B4880. Musée d'Olympie.



Pièce d'armure martelé dans du bronze destinée à protéger la cuisse de l'hoplite. Ve s av.J.C. Musée d'Olympie. Inv.B9097.

Les armes d'Achille

Pièces d'armement mis au jour lors des fouilles d'Olympie



Casque corinthe
bronze, dernier quart du
VI s. av. J.C. Musée
d'Olympie. Inv. B 2610



Episème. Feuille de bronze ornant la face externe d'un bouclier d'hoplite. Musée d'Olympie. Inv. B 4990.

Je conclus

La signification de l'œuvre

- Exékias a puisé son inspiration chez Homère et dans la réalité.
- Les héros sont des hoplites. Les pièces d'armement qu'ils portent sont inspirés de modèles réels.
- Seul le bouclier béotien est véritablement homérique.
- Autant qu'Achille et Ajax, Exékias glorifie la noblesse guerrière d'Athènes au VIe siècle.
- Il confond volontairement L'hoplite athénien avec le héros de l'Iliade.

Conclusion: l'apogée de la figure noire et l'apparition d'une nouvelle technique

Amphore attique bilingue du peintre d'Andocidès. Vers 530 av. J.C

