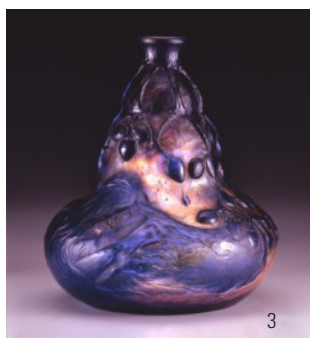


ÉMILE GALLÉ ET L'AFFAIRE DREYFUS



LYCÉE **Classe de seconde ou de première**

CHAMP **Historique et social**

THÉMATIQUE **Arts, mémoires, témoignages, engagements**

PÉRIODE **Symbolisme et Art Nouveau**

PROBLÉMATIQUE : **Comment représenter les valeurs de l'affaire Dreyfus ?
Quelles formes l'engagement de Gallé prend-il ?**

OBJECTIFS

- du savoir savant à une synthèse sous la forme d'un croquis ou d'un tableau

CONTENUS

- l'art engagé à la fin du XIX^e siècle
- le symbolisme ou la forme décorative et son contenu expressif

MOTS CLEFS

engagement, citoyen, militantisme, protestations, scénographie, symbolisme, Art nouveau, verreries, vase et meuble parlants, transposition, citation

1. LES DOCUMENTS

GALLÉ ARTISTE ENGAGÉ

1. Émile GALLÉ, *Flore de Lorraine*, vers 1892, Nancy, Saint-Pétersbourg, musée de l'Ermitage

GALLÉ DREYFUSARD

2. Émile GALLÉ, *Vase Berce des prés* ou *Heracléum*, 1900, verre double couche filigrané, marqueterie et applications, décor gravé à l'acide et à la roue, H. 48 cm, signé et daté sur la panse : Gallé/ expo 1900, inscription à la base : *Nos arts exhaleront des senteurs de prairies/ Altruisme et beauté parfumeront nos vies/ Gallé*, Nancy, musée de l'École de Nancy

3. Émile GALLÉ, en collaboration avec Victor Prouvé, *Flûte à encre la Calomnie* ou *les Baies de sureau*, 1900, verre à plusieurs couches soufflé, décor gravé à l'acide et à la roue, décor martelé, H. 17,4 cm, Suwa, Kitazama Museum of Art

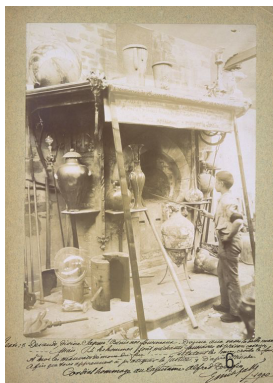
4. Émile GALLÉ, *Esquisses pour en-tête conçu pour le premier numéro de L'Étoile de l'Est*, 1901

5. Émile GALLÉ, *Bureau La Forêt lorraine*, 1899, poirier sculpté et moulure, marqueterie de bois divers, H. 108 ; L. 72,5 cm ; daté, signé et dédié, *À ma femme, Henriette Gallé, en mémoire des luttes patriotiques pour les principes d'humanité, de justice et de liberté. Mars 1899. Émile Gallé, trésorier de la Ligue française pour la défense des droits de l'Homme et du Citoyen*, collection particulière

6. *Photographie du Four verrier*, tirage photographique ancien, 1900, Rennes, musée de Bretagne

7. Émile GALLÉ, *Amphore du roi Salomon*, 1900, verre soufflé, inclusions métalliques, applications, décor gravé à la roue, fer forgé, H. 116,5 ; D. 43 cm, Nancy, musée de l'École de Nancy

8. Émile GALLÉ, en collaboration avec Victor Prouvé, *Vase Hommes noirs*, 1900, verre à plusieurs couches, décor gravé, marqueterie, applications, H. 40 cm, signé sur la



panse : *Gallé et Prouvé*, inscription en relief intégrée au décor : *Hommes noirs d'où sortez-vous ? / Nous sortons de dessous terre / Béranger*, Nancy, musée de l'École de Nancy

9. Émile GALLÉ, *Vase calice Le Figuier*, 1898-1900, verre teinté, filigrané, marqueterie, applications, décor gravé, H. 58, 2 cm, signé à la base : *E (croix de Lorraine) Gallé / exposit / 1900*, inscription sur le pied : *Car tous les hommes sont les fils d'un même père. Ils sont la même larme et sortent du même œil. Victor Hugo*, Nancy, musée de l'École de Nancy

2. LE PLAN

INTRODUCTION : UNE HISTOIRE ARTISTIQUE DU POLITIQUE

1. Émile GALLÉ chef de file de l'École de Nancy, entre esthétique et politique

- _l'artiste serviteur : met sa notoriété au service d'une cause
- _l'artiste novateur : participe au renouveau des Arts décoratifs en Lorraine
- _l'artiste réformateur : défend la démocratisation de l'objet et de l'art

2. Émile GALLÉ militant, au cœur de l'affaire Dreyfus

- _une mobilisation personnelle et familiale
- _une mobilisation intellectuelle
- _une mobilisation politique
- _une mobilisation artistique

3. Émile GALLÉ scénographe, l'exposition de 1900 comme tribune

- _une scénographie de la citation
- _une scénographie de la transposition
- _une scénographie de l'ombre et de la lumière
- _une scénographie des valeurs de la fraternité
- _la réception du four verrier : deux interprétations

3. EN CLASSE

9. Émile GALLÉ, *Vase calice Le Figuier*, 1898-1900, verre teinté, filigrané, marqueterie, applications, décor gravé, H. 58, 2 cm, signé à la base : *E (croix de Lorraine) Gallé / exposit / 1900*, inscription sur le pied : *Car tous les hommes sont les fils d'un même père. Ils sont la même larme et sortent du même œil. Victor Hugo*, Nancy, musée de l'École de Nancy

« Une autre verrerie comme *Le Figuier* - l'une des premières pièces de Gallé consacrées à la cause de Dreyfus - cristallise cette polysémie énigmatique.

L'artiste a convoqué et confondu deux symboliques du figuier : stérile et desséché, il qualifie dans la symbolique chrétienne le peuple d'Israël châtié pour n'avoir pas reconnu le Messie ; vert et porteur d'un fruit mûr ornant le haut du pied de la coupe, il est le lieu d'une inversion par laquelle l'artiste incitait les chrétiens à vaincre l'antisémitisme. Selon le même principe, le chrisme utilisé comme signe de reconnaissance par les premiers chrétiens persécutés fut symboliquement offert par Gallé aux Juifs persécutés par l'antisémitisme. En détournant partiellement des éléments du langage symbolique traditionnel, Gallé opérait une confusion invitant à une communion : « Voilà pour quelle communion a été fait ce verre à boire, gigantesque et profond autant que possible », expliquait-il en 1898 à Victor Champier. Cette invitation était renforcée par la forme en calice qui permettait en outre que s'écoulent le long du pied du vase des larmes de verre imitant la transpiration des feuilles du figuier et rappelant les larmes du Christ comme victime emblématique de l'injustice. C'est donc en conjuguant la forme de la pièce, le motif végétal et sa symbolique rendue contradictoire, que Gallé introduisit l'Histoire dans toute sa complexité. En conférant à la Nature une charge expressive, il installait aussi l'Affaire dans l'Histoire. Pour revenir à la suggestion, au mystère, à la polysémie et au lisible, qui fondent tout particulièrement les pièces dreyfusardes de Gallé, il faut mettre l'accent sur les citations dont ses « vases parlants » sont parcourus et qui, au lieu de les expliciter, les compliquent plus encore. Des proches du verrier n'y ont vu qu'une faiblesse -

notamment Barrès -, alors que Gallé revendiquait ce droit : « Je maintiens [...], qu'on le raille ou non, mon mode d'appliquer, comme les artistes du Moyen Age, qui bâtissaient sur de la foi et sur des idées, d'appliquer, dis-je, des textes à mes vases et d'édifier mes acheteurs par des écritures ».

Cette pratique atteste de la foi de Gallé en la force du verbe et, au-delà, dans la force de la poésie. Les vers qu'il emprunta aux poètes et qu'il grava plus ou moins fidèlement sur ses verreries étaient une autre manière d'introduire de l'Histoire, en renforçant la polysémie de ses œuvres et en adressant un message direct à ses amateurs. Toujours dans Le Figurier, l'inscription tirée d'un poème des *Contemplations* d'Hugo - « *Car tous les hommes sont les fils d'un même père / Ils sont la même larme. Ils sortent du même œil* » - renvoyait ainsi à l'idée d'une douleur universelle, pour tenter d'annihiler les clivages et les divisions issus de l'Affaire. « Les maîtres du verbe, les poètes, sont aussi les maîtres du décor. Ils ont le génie de l'image, ils créent le symbole », expliquait Gallé, qui saluait leur capacité à traduire l'expressivité propre de la langue. »

extrait de TILLIER Bertrand, *Émile Gallé et l'affaire Dreyfus : vers une mutation des arts décoratifs*, in : *Annales de l'Est*, 2005, numéro spécial : en ligne : <http://www.academie-stanislas.org/Galle/09-Tillier.pdf>

CONSIGNE

Remplir le tableau ci-dessous à l'aide du document

	DÉCRIRE	ANALYSER	INTERPRÉTER
FORME			
TECHNIQUE			
DATE, CONTEXTE			
DÉCOR, MOTIFS			
COULEUR			
USAGES			

3. BIBLIOGRAPHIE, SITOGRAPHIE, RESSOURCES PÉDAGOGIQUES

BIBLIOGRAPHIE ET SITOGRAPHIE

L'École de Nancy et les questions politiques

- Musée de l'École de Nancy, Nancy, 2015-2016. *L'École de Nancy, face aux questions politiques et sociales de son temps. Ceux qui vivent, ce sont ceux qui luttent. Catalogue d'exposition* (Nancy, Musée de l'École de Nancy, 9 octobre 2015- 25 janvier 2016). Paris : Somogy.

Les artistes et l'affaire Dreyfus

- TILLIER Bertrand. *Les artistes et l'Affaire Dreyfus, 1898-1908*. Paris : Champ Vallon, 2008.

GALLÉ et l'affaire Dreyfus

- TILLIER Bertrand. *Émile Gallé, le verrier dreyfusard*. Paris : Édition de l'Amateur, 2004.
- TILLIER Bertrand. *Émile Gallé et l'affaire Dreyfus : vers une mutation des arts décoratifs*. In : *Annales de l'Est*, 2005. (généré le 03 décembre 2016). Disponible sur Internet : <http://www.academie-stanislas.org/Galle/09-Tillier.pdf>

Le four verrier : GALLÉ et Marcel SCHWOB

- LHERMITTE Agnès. *De Marcel Schwob à Émile Gallé : correspondances et transpositions d'art* In : *Retours à Marcel Schwob : D'un siècle à l'autre (1905-2005)*

[en ligne]. Rennes : Presses universitaires de Rennes, 2007 (généré le 03 décembre 2016). Disponible sur Internet : <<http://books.openedition.org/pur/39147>>. ISBN : 9782753547490. DOI : 10.4000/books.pur.39147.

- SCHWOB Marcel. *La rêveuse* in *La Lampe de Psyché* [en ligne] : <<http://gallica.bnf.fr/ark:/12148/bpt6k255898k/f221.image.r+=Marcel+Schwob.langFR>>

LES RESSOURCES PÉDAGOGIQUES

GALLÉ un homme de son temps

http://www.ecole-de-nancy.com/web/uploads/file/documents_pdf/men/SDP/valisegalle.pdf

GALLÉ et l'affaire Dreyfus

http://www.ecole-de-nancy.com/web/uploads/file/documents_pdf/men/service_educatif/documents_pedagogiques/gall%C3%A9_dreyfus_Dossier_enseignants.pdf

Les verreries parlantes

<http://www.lesartsdecoratifs.fr/IMG/pdf/vitrinedumois03-05-2.pdf>

L'amphore du Roi Salomon

http://www4.ac-nancy-metz.fr/ia54-gtd/arts-et-culture/sites/arts-et-culture/IMG/pdf/L_amphore_du_roi_Salomon-3.pdf

La table *Flore De Lorraine*

https://www.canal-u.tv/video/universite_de_lorraine/la_table_du_tsar_19eme_s.4514