



Rapport de la Commission académique session 2023 Académie de l'académie de Strasbourg :

Table des matières

Réflexions et préconisations pour la session 2024	2
a. A destination des établissements.....	2
b. A destination de la commission nationale.....	2
1. La commission	3
1.1 Organisation générale	3
1.2 Principes d'harmonisation	4
1.3 Liste académique d'APSA (BAC Général)	4
1.4 Bilan général.....	4
2. Résultats académiques baccalauréats G, T et Pro session 2023.....	5
2.1 Enseignement commun	5
2.2 Principales harmonisations réalisées.....	10
2.3 Réflexions sur les résultats de cette année.....	10
2.4 Enseignement optionnel	10
3. Résultats académiques de la session : CAP en CCF.....	10
3.1 Enseignement commun	10
3.2 Principales harmonisations réalisées.....	11
3.3 Réflexions sur les résultats de cette année.....	11
4. Résultats de l'examen ponctuel (candidats libres ou bénéficiaires) :.....	11
4.2 Enseignement commun :	11
4.3 Enseignement de spécialité	11
Réflexions sur les résultats et l'organisation de la session 2023 en EPPCS :	12

Réflexions et préconisations pour la session 2024

a. A destination des établissements

- **Référentiels certificatifs :**

Les équipes ont la possibilité de proposer des évolutions en déposant les nouveaux référentiels sur iPackEPS (mail à ia-ipr.eps@ac-strasbourg.fr). Les mises à jour doivent être surlignées en JAUNE.

Toutes les APSA déclarées dans les protocoles d'évaluation doivent être adossées à un référentiel validé

- **Moyenne générale :**

- L'académie de Strasbourg confirme des résultats plutôt hauts. Nous avons abordé en réunion avec les coordonnateurs la nécessité de s'interroger sur les critères d'évaluation des AFL2 et 3 (AFLP 2, 3, 4, 5, 6)
- Quelques établissements doivent être attentifs quant à l'écart type des moyennes en EPS. La ventilation des notes est un point de vigilance.
- L'évaluation du savoir s'entraîner et des rôles sociaux doit faire l'objet d'une attention particulière, il semblerait que les critères mériteraient d'être davantage explicités tout en étant en lien étroit avec l'AFL1 ou AFLP1

- **Ecart filles / garçons :**

- Il convient d'être vigilant à donner accès au degré 4 des référentiels aux filles. Une piste serait d'envisager plusieurs manières d'y accéder. L'écart de notes entre les filles et les garçons ne devrait pas dépasser 1 point.
- La constitution des menus doit également faire l'objet d'attention, les résultats dans certaines APSA sont très défavorables aux filles.

- **Inaptitude :**

Pour faciliter le suivi et la centralisation des certificats médicaux, la dépose individuelle de ces documents sur iPackEPS sera généralisée dès la rentrée 2023 (certificat qui auront une incidence sur les notes des examens).

Dans certains cas particuliers, des élèves peuvent bénéficier d'une dispense de note sans certificat médicale. Il est nécessaire de déposer le formulaire disponible sur iPackEPS.

b. A destination de la commission nationale

Aucun

1. La commission

1.1 Organisation générale

Président : M. Olivier FARON, Recteur de l'académie de STRASBOURG

Civ.	NOM	Prénom	TYPE	ETABLISSEMENT	LOCALITE
MM	ZIEGLER	ZIEGLER	LGT	LYCEE GENERAL ET TECHNOLOGIQUE DOCTEUR KO	BAS-RHIN
MM	COMAU	CELINE	LPR	LP LYCEE DES METIERS ET CFA SCHWEISGUTH	SELESTAT
M.	GUTH	BRUNO	SEP	SECTION ENSEIGNT PROFESSIONNEL DU LYCEE LOU	SAINTE-MARIE-AUX-MINES
MM	HERTZOG	ANGELIQUE	LGT	LYCEE GENERAL ET TECHNOLOGIQUE MARC BLOCH	BISCHHEIM
MM	CASPAR	ANGELIQUE	LGT	LYCEE GENERAL ET TECHNOLOGIQUE ROBERT SCHU	HAGUENAU
MM	MAIRE	MAIRE	LGT	LYCEE GENERAL FREPPEL	OBERNAI
Mme	LAPP	Valérie	LG	St ETIENNE	STRASBOURG
Mme	LORENZON	Nadège	LPO	ZURCHER	WITTELSHEIM
M.	MOURRA	Frédéric	LGT	LOUIS ARMAND	MULHOUSE
M.	NEPPEL	Marc	LPO	YOURCENAR	ERSTEIN
M.	REINAULT	HERVE	LPO	LYCEE POLYVALENT JEAN-BAPTISTE SCHWILGUE	SELESTAT
MM	ERISACHER	CAROLINE	LGT	LOUIS ARMAND	MULHOUSE
M.	SEIGNEZ	MATHIEU	LPR	LP LYCEE DES METIERS GUSTAVE EIFFEL	CERNAY
Mme	SIMMLER	Laurence	LGT	GEORGES IMBERT	SARRE-UNION
M.	SKARNIAK	Richard	RECTORIA-IPR		STRASBOURG
M.	VAGNERON	David	LGT	RIBEAUPIERRE	RIBEAUVILLE
M.	VIGNERON	Michel	RECTORDEC		STRASBOURG
Mme	ZOOG	Marjorie	LGT	ALBERT SCHWEITZER	MULHOUSE
M.	MONNIER	GERALD		BLAISE PASCAL	COLMAR
Mme	PONCET	Valentine		Lycée Français de Prague	PRAGUE

La commission académique s'est réunie cinq fois au cours de l'année 2022-2023. Ses principaux travaux ont été les suivants :

- Evolution de l'organisation de la commission et étude des référentiels certificatifs
- Validation des protocoles d'évaluation du contrôle en cours de formation EPS pour l'ensemble des examens : baccalauréat général, technologique, et examens de la voie professionnelle BAC professionnel, CAP.
- Etude des statistiques académiques et préparation des sous commissions avec les coordonnateurs
- Sous commissions avec les coordonnateurs
- Une commission réduite d'harmonisation et propositions des notes aux différents examens lors d'une réunion qui s'est tenue le vendredi 26 juin 2023.

Ces deux réunions étaient pilotées et animées par Monsieur Skarniak IA-IPR d'Education Physique et Sportive, représentant Monsieur le recteur, en la présence de M. Vigneron chargé de missions pour les examens en EPS à la DEC du rectorat de Strasbourg.

Les logiciels de traitement des notes :

Comme les années antérieures, le logiciel EPSNET délivre une partie des informations au plan académique. L'utilisation d'un tableur excel et de « CommissionEPS » a complété les données

1.2 Principes d'harmonisation

- **Intervalle de confiance =**
 - + ou - 1,5 points par rapport à la moyenne académique
 - + ou - 1 points entre les moyennes des filles et des garçons
- **Repérer les établissements en dehors de l'intervalle de confiance**
- **Comparer les écarts en EPS et les écarts dans les autres matières (bac 2022) pour le baccalauréat GT**
- **Réunion des coordonnateurs pour analyser les résultats de leur établissement. Proposition d'harmonisation faite à la commission**
- **La commission statue sur les lycées qui se situent en dehors de l'intervalle de confiance. Elle tient compte des propositions des coordonnateurs si elle estime les demandes justifiées.**
- **Chaque lycée reçoit ses statistiques accompagnées d'un éventuel commentaire de la commission**

1.3 Liste académique d'APSA (BAC Général)

Liste académique APSA Baccalauréat général et technologique CCF à partir de septembre 2023	
Canoe kayak	CA2
Base-ball	CA4
Patinage sur glace CA3	
Tir à l'arc CA1	
Biathlon athlétique CA1 (nouveau 2023)	

1.4 Bilan général

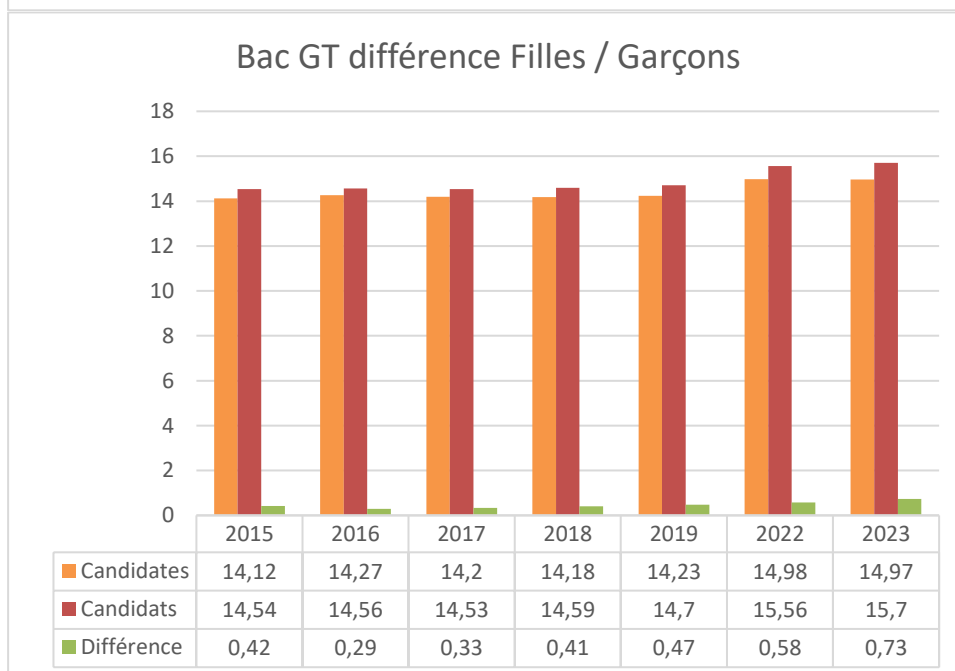
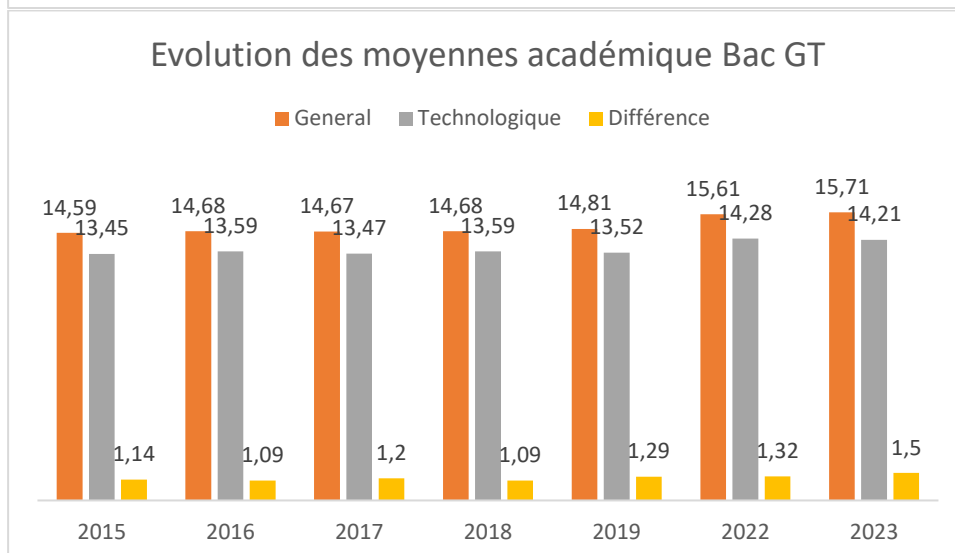
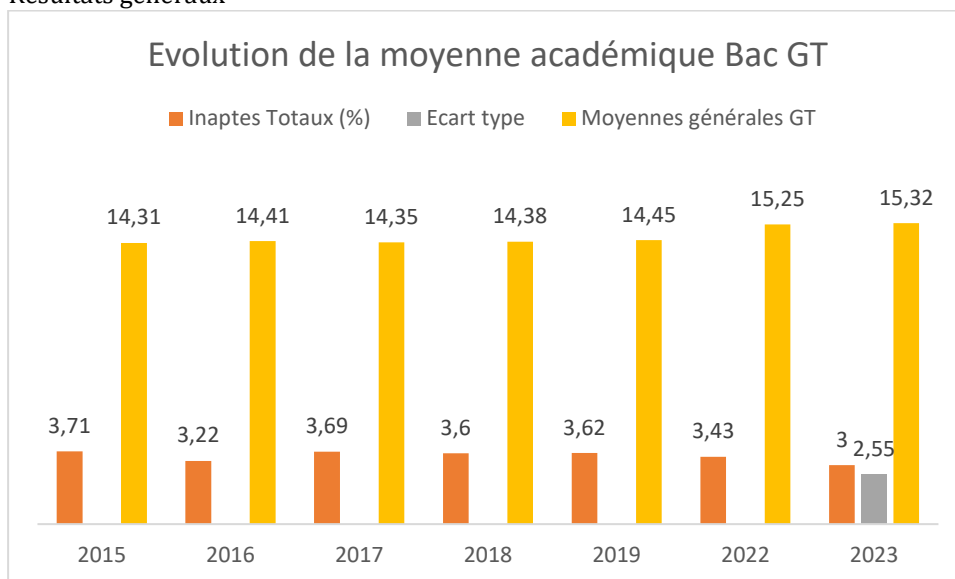
L'organisation des travaux de la commission académique a été opérationnelle.

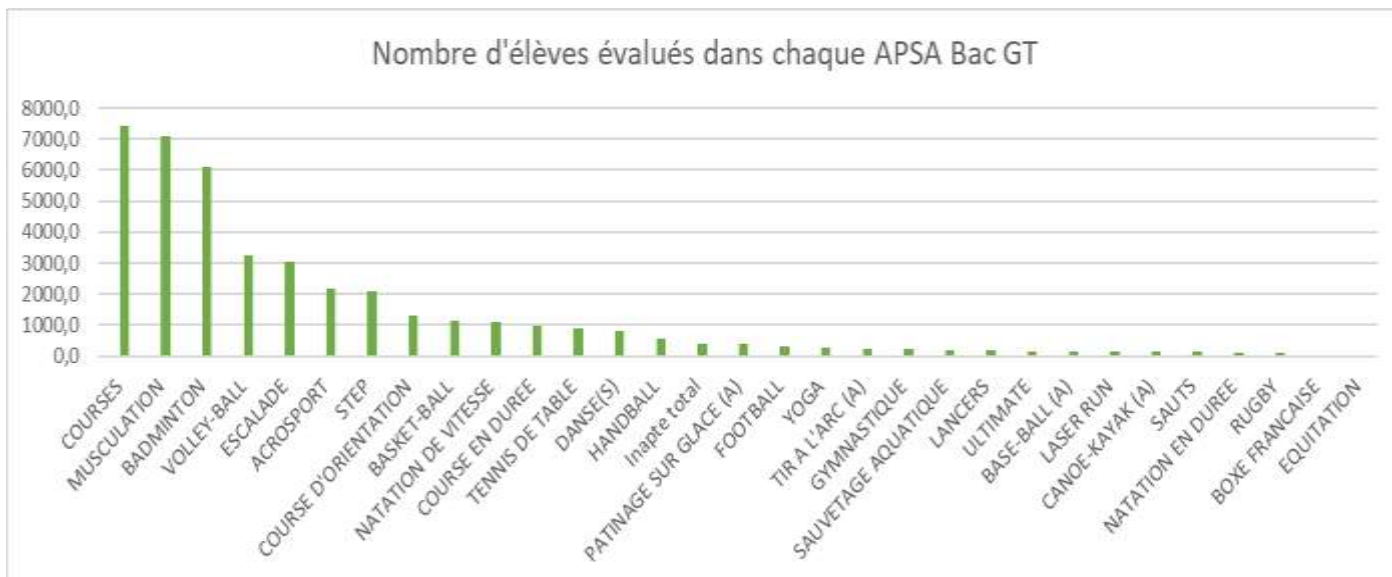
- L'analyse des référentiels au fil de l'année donne de la souplesse aux équipes et évite une analyse concentrée sur une courte période.
- Les réunions des coordonnateurs en fin d'année ont incité les équipes à analyser finement leurs résultats
- La commission académique a finalisé les travaux d'harmonisation en tenant compte
 - des écarts à l'intervalle de confiance
 - des propositions des coordonnateurs
 - des résultats de la sessions 2022 (EPS et autres matières).

2. Résultats académiques baccalauréats G, T et Pro session 2023

2.1 Enseignement commun

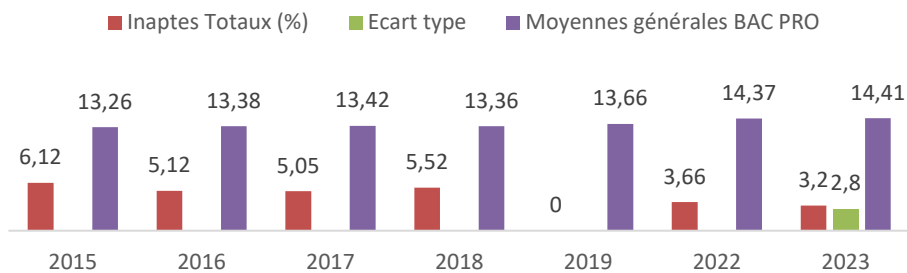
Résultats généraux



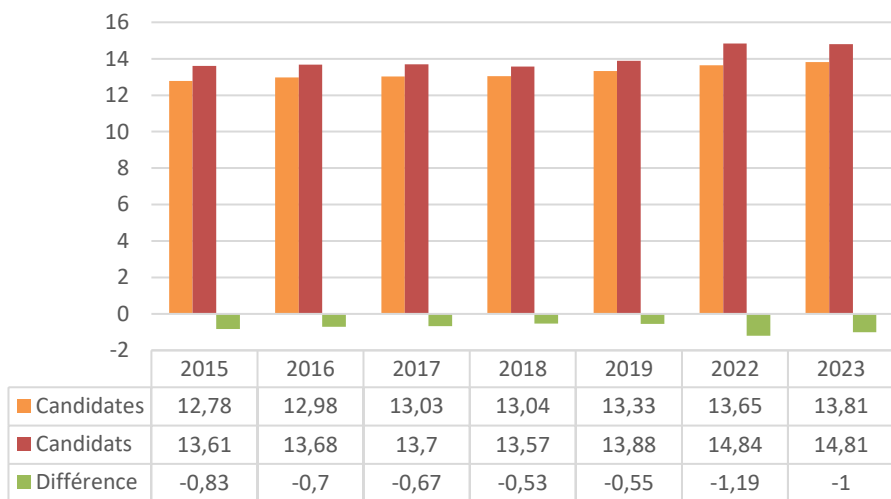


APSA BAC GT	Moyenne	Ecart entre Filles / Garçon
ULTIMATE	18,0	-0,9
NATATION EN DUREE	16,6	2,1
DANSE(S)	16,2	1,4
CANOE-KAYAK (A)	16,1	-0,7
MUSCULATION	16,1	-0,3
STEP	16,0	0,8
RUGBY	16,0	-1,1
YOGA	15,9	1,1
BASE-BALL (A)	15,8	-1,6
NATATION DE VITESSE	15,7	0,5
COURSE EN DUREE	15,6	-0,2
COURSES	15,4	-1,0
COURSE D'ORIENTATION	15,4	-1,0
SAUVETAGE AQUATIQUE	15,3	-0,5
FOOTBALL	15,3	-2,5
ACROSPORT	15,2	0,6
TENNIS DE TABLE	15,1	-2,1
HANDBALL	15,1	-1,4
TIR A L'ARC (A)	15,0	-1,5
GYMNASTIQUE	14,8	0,3
SAUTS	14,8	-0,8
BADMINTON	14,8	-1,7
ESCALADE	14,7	0,0
VOLLEY-BALL	14,7	-2,2
BASKET-BALL	14,5	-1,9
PATINAGE SUR GLACE (A)	14,4	0,5
LANCERS	14,3	-0,4
LASER RUN	14,3	-3,2
BOXE FRANCAISE	13,6	-1,2

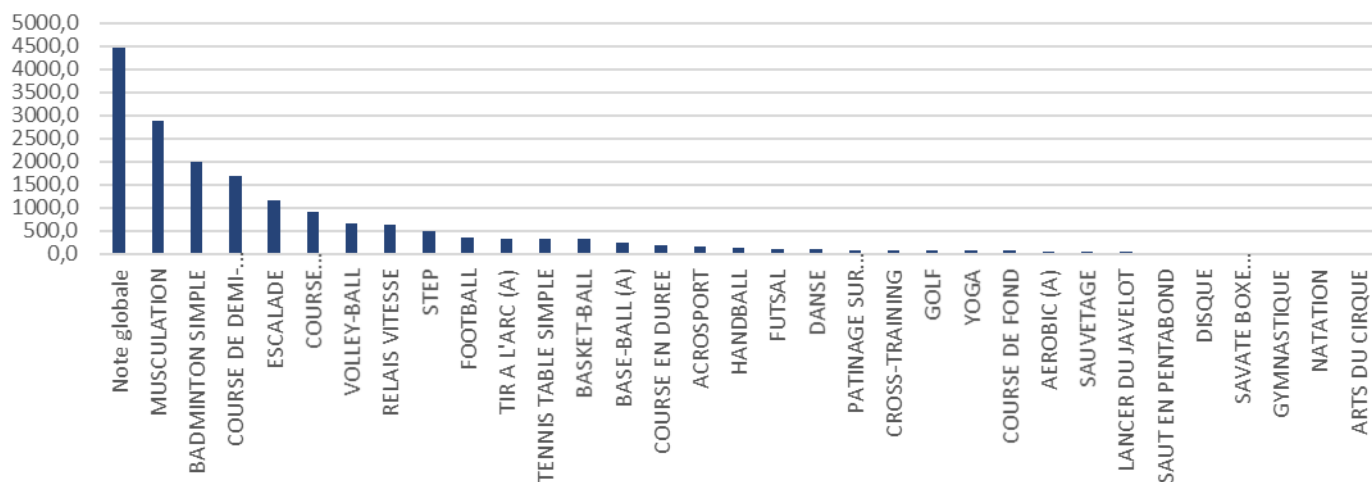
Evolution de la moyenne académique Bac PRO



Bac PRO différence Filles / Garçons



Nombre d'élèves évalués dans chaque APSA Bac PRO



APSA	Moyenne	Ecart Filles / Garçon
ARTS DU CIRQUE	17,0	-2,5
COURSE DE FOND	15,9	1,2
NATATION	15,9	
HANDBALL	15,6	-0,6
YOGA	15,2	1,2
RELAIS VITESSE	15,1	-1,1
SAUVETAGE	15,1	0,8
GYMNASTIQUE	15,1	-0,7
DANSE	15,0	0,9

MUSCULATION	15,0	-0,8
FUTSAL	14,9	-3,7
BASE-BALL (A)	14,9	-1,0
DISQUE	14,8	-1,3
LANCER DU JAVELOT	14,8	-2,5
CROSS-TRAINING	14,8	-1,1
TIR A L'ARC (A)	14,7	-0,2
Note globale	14,7	-1,0
ACROSPORT	14,6	-0,3
SAVATE BOXE FRANCAISE	14,5	-2,5
FOOTBALL	14,5	-0,5
TENNIS TABLE SIMPLE	14,5	-0,7
BASKET-BALL	14,5	-1,0
COURSE D'ORIENTATION	14,4	-1,0
STEP	14,4	0,7
COURSE EN DUREE	14,3	-1,9
VOLLEY-BALL	14,3	-1,9
AEROBIC (A)	14,3	4,1
ESCALADE	14,3	-0,7
BADMINTON SIMPLE	14,1	-1,8
COURSE DE DEMI-FOND	14,0	-1,2
SAUT EN PENTABOND	13,9	0,0
PATINAGE SUR GLACE (A)	13,3	-1,3
GOLF	11,2	-0,9

Inaptitudes et enseignement adapté

Bac GT	Total général	%AB	%DI
NATATION EN DUREE	92	1,1	9,8
NATATION DE VITESSE	1116	1,5	8,5
LASER RUN	138	2,2	7,2
BASE-BALL (A)	139	0,7	7,2
RUGBY	87	1,1	6,9
COURSE EN DUREE	993	1,7	6,3
GYMNASTIQUE	224	0,9	6,3
COURSES	7433	1,0	6,1
COURSE D'ORIENTATION	1286	1,0	6,1
PATINAGE SUR GLACE (A)	386	2,3	5,7
SAUTS	136	0,0	5,1
ACROSPORT	2172	1,4	4,6
SAUVETAGE AQUATIQUE	190	0,0	4,2
ESCALADE	3026	1,3	3,3
EQUITATION	31	0,0	3,2
VOLLEY-BALL	3255	0,9	2,6
STEP	2096	1,3	2,6
HANDBALL	545	1,1	2,6

BASKET-BALL	1155	0,8	2,5
DANSE(S)	800	1,5	2,1
ULTIMATE	147	0,0	2,0
BADMINTON	6102	0,6	1,6
YOGA	259	1,9	1,5
MUSCULATION	7089	0,9	1,5
CANOE-KAYAK (A)	137	1,5	1,5
FOOTBALL	329	2,4	0,6
LANCERS	184	0,0	0,5
TENNIS DE TABLE	882	0,5	0,5
TIR A L'ARC (A)	227	0,0	0,4
Note globale	13563	0,0	0,0
BOXE FRANCAISE	33	0,0	0,0

Bac PRO	Total général	%AB	%DI
NATATION	16	0,0	12,5
SAUT EN HAUTEUR	21	4,8	9,5
SAUVETAGE	42	0,0	9,5
DISQUE	28	0,0	7,1
BASE-BALL (A)	245	1,2	5,3
RELAIS VITESSE	633	3,0	4,9
COURSE DE FOND	71	0,0	4,2
STEP	483	1,4	3,9
DANSE	104	1,9	3,8
COURSE DE DEMI-FOND	1690	1,9	3,3
ESCALADE	1146	2,4	3,1
COURSE EN DUREE	189	2,1	2,6
Total général	18030	1,6	2,6
CROSS-TRAINING	82	0,0	2,4
ACROSPORT	165	3,6	2,4
COURSE D'ORIENTATION	920	2,4	2,4
BASKET-BALL	328	5,2	2,1
FUTSAL	107	0,9	1,9
MUSCULATION	2882	1,8	1,8
HANDBALL	122	0,0	1,6
BADMINTON SIMPLE	2005	1,4	1,4
PATINAGE SUR GLACE (A)	84	2,4	1,2
TIR A L'ARC (A)	339	1,8	1,2
VOLLEY-BALL	666	2,3	1,1
Note globale	4471	0,8	0,1
FOOTBALL	351	1,1	0,0
GYMNASTIQUE	22	9,1	0,0
SAVATE BOXE FRANCAISE	22	0,0	0,0
GOLF	75	0,0	0,0

TENNIS TABLE SIMPLE	332	2,1	0,0
AEROBIC (A)	60	3,3	0,0
SAUT EN PENTABOND	34	0,0	0,0
LANCER DU JAVELOT	37	0,0	0,0
JUDO	23	0,0	0,0
ARTS DU CIRQUE	14	0,0	0,0

2.2 Principales harmonisations réalisées

Baccalauréat général et technologique :

- **Lycée 1**, écart de -1,86 en défaveur des filles : augmentation des moyennes des filles en badminton de 1,2 points et en en football de 1,6 points
- **Lycée 2**, demande du coordonnateur de remonter la moyenne générale, au regard des caractéristiques du lycée, la commission décide d'augmenter les filles de 0,5 points pour réduire l'écart qui était de 1,18
- **Lycée 3**, écart de -2,29 points en défaveur des filles, la commission décide d'augmenter les notes des filles de l'établissement comme suit : +1 pt en badminton, +0,5 pt en courses, +0,3 pt en escalade, +2 pts en volley ball
- **Lycée 4**, la moyenne générale est à 13,45, plus de 2 points en dessous de la moyenne générale de l'académie. La commission décide d'augmenter les notes des élèves de 0,5 points pour les ramener dans la partie basse de la fourchette de "confiance" académique.

Aucune harmonisation n'a été décidé en bac pro au regard du nombre d'élèves statistiquement peu représentatifs.

La commission a commenté les résultats de 3 lycées qui ont des moyennes en haut de l'intervalle de confiance pour inciter les équipes à faire évoluer la ventilation des notes. En effet dans ces lycées, la grande majorité des élèves obtiennent des moyennes qui se situent entre 15 et 20.

2.3 Réflexions sur les résultats de cette année (évolution moyennes générales, écarts filles-garçons, moyennes des APSA, etc.)

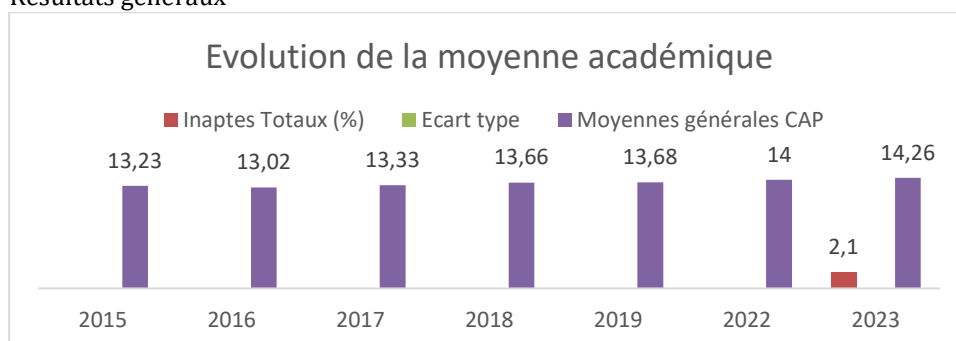
- L'académie de Strasbourg confirme des résultats plutôt hauts. Nous avons abordé en réunion avec le coordonnateur la nécessité de s'interroger sur les critères d'évaluation des AFL2 et 3 (AFLP 2, 3, 4, 5, 6)
- L'écart des notes entre les filles et les garçons est plutôt contenu en moyenne. Cependant les écarts semblent liés à certaines APSA et à des contextes particuliers. Peu de filles accèdent au degré 4 des référentiels, notamment en CA4, c'est un point d'attention.
- Le taux d'inaptitude totale ou partiel est faible, la mobilisation des enseignants dans ce registre est à féliciter. Cet indicateur reste un point de vigilance.
- Les Absences injustifiées sont faibles dans les filières générales et technologiques, plus importantes en voie professionnelle.

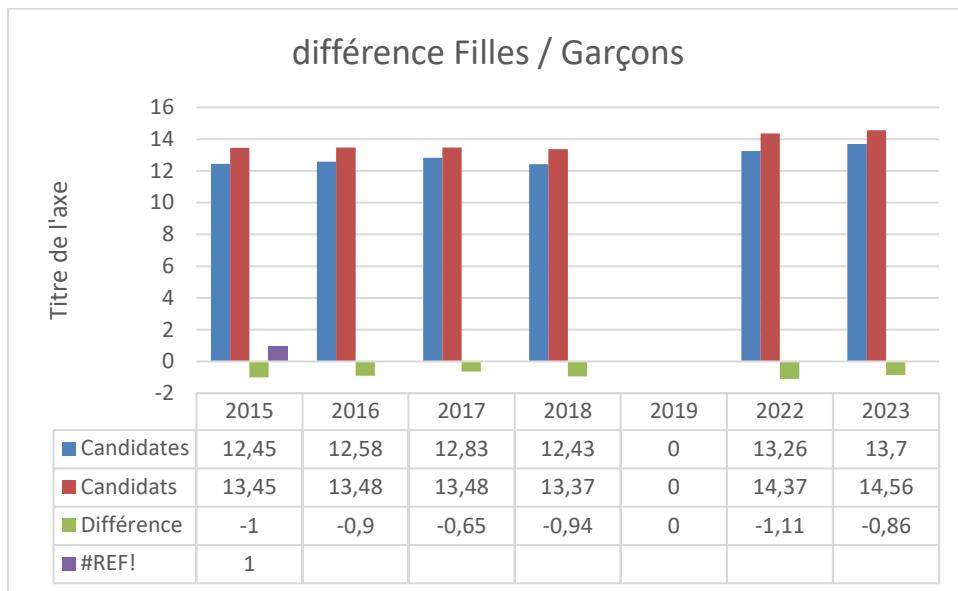
2.4 Enseignement optionnel (si résultats disponibles au niveau académique)

3. Résultats académiques de la session : CAP en CCF

3.1 Enseignement commun

Résultats généraux





Inaptitudes et enseignement adapté

3.2 Principales harmonisations réalisées

Aucune harmonisation en CAP, les effectifs ne sont pas statistiquement significatifs.

3.3 Réflexions sur les résultats de cette année (évolution moyennes générales, écarts filles-garçons, moyennes des APSA, etc.)

4. Résultats de l'examen ponctuel (candidats libres ou bénéficiaires) :

4.2 Enseignement commun :

NOTE EXAMEN EPT 2023	CAP			BAC PRO			BAC G			BAC T		
	GARCONS	FILLES	MIXTE	GARCONS	FILLES	MIXTE	GARCONS	FILLES	MIXTE	GARCONS	FILLES	MIXTE
Nombre notés	178	112	290	45	41	86	28	49	77	4	19	23
% de candidats notés	84,4	79,4	82,4	76,3	80,4	78,2	58,3	61,3	60,2	23,5	65,5	50,0
Nombre d'absents	31	28	59	13	8	21	18	20	38	13	6	19
% de candidats absents	14,7	19,9	16,8	22,0	15,7	19,1	37,5	25,0	29,7	76,5	20,7	41,3
Nombre d'inaptes	2	1	3	1	2	3	2	11	13	0	4	4
% de candidats inaptes	0,9	0,7	0,9	1,7	3,9	2,7	4,2	13,8	10,2	0,0	13,8	8,7
Nombre inscrits	211	141	352	59	51	110	48	80	128	17	29	46
Note la plus haute	20,0	20,0	20,0	17,2	15,4	17,2	19,8	19,8	19,8	15,8	13,5	15,8
Note la plus basse	4,5	3,0	3,0	6,3	5,5	5,5	4,8	4,3	4,3	8,8	4,8	4,8
Moyenne générale par sexe	14,0	9,8		11,2	8,8		11,9	11,3		12,4	8,4	
Moyenne générale PAR DIPLÔME	12,4			10,1			11,5			9,1		

La commission va ajouter une épreuve académique STEP, l'objectif est de réduire l'écart des résultats entre les filles et les garçons.

4.3 Enseignement de spécialité

Nombre d'élèves concernés, présents

	Nombre
F	18
M	36
Total général	53

Dont 3 candidats individuels

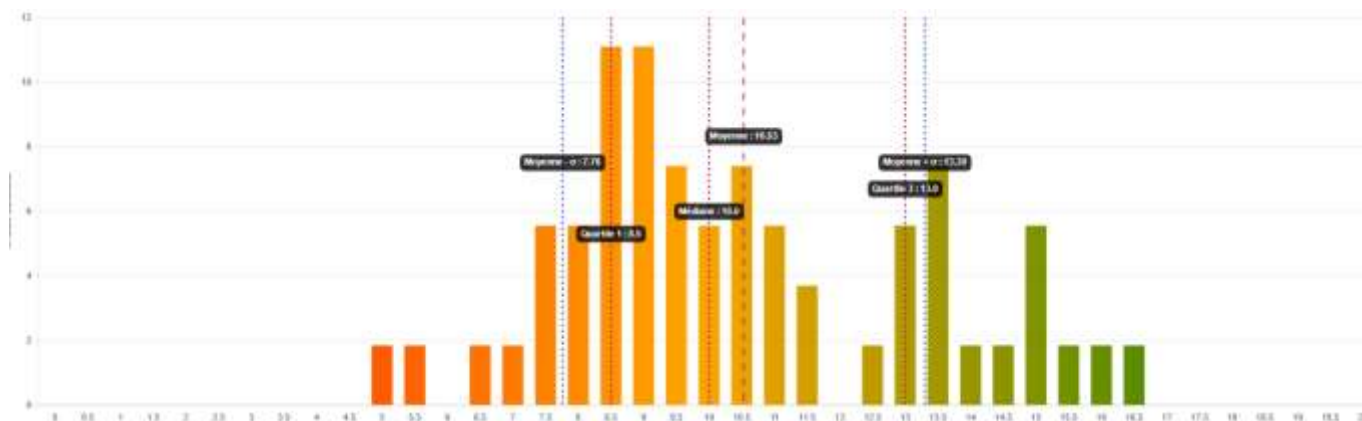
Oraux

Epreuves Orales	Moyenne	Moyenne de Oral /8	Moyenne de Pratique /12
F	14,9	5,9	9,0
M	15,5	6,3	8,9
Total général	15,3	6,2	9,0

Effectifs			Moyenne /APSA		
APSA	Filles	Garçons	Filles	Garçons	Total
Escalade	7	10	8,5	9	8,8
Musculation	3	11	9,7	9,3	9,4
Step	5	8	8,6	8,6	8,6

Ecrits :

Moyenne	Moyenne Filles	Moyenne Garçons
12,68	12,95	12,54



Réflexions sur les résultats et l'organisation de la session 2023 en EPPCS :

- Organisation : toutes les équipes se sont fortement mobilisées pour l'organisation de ces examens de spécialité
- Ecrits : la réunion d'entente a facilité le travail des correcteurs, les élèves obtiennent des résultats conformes à la fourchette de confiance visée.
- Oraux : une réunion d'entente avant les oraux est nécessaire. Des vidéos d'oraux blancs faciliteront ce travail. L'objectif sera d'explicitier davantage les attendus de l'entretien. Les notes attribuées aux candidats semblent hautes.