

Ecoute : Check it out (Ecoute globale)

Impressions

Caractéristiques générales

Travail autour du thème principal**Objectif** : déterminer les caractéristiques mélodiques et rythmiques du thème principal**Travail** en percussions corporelles et chanté (Cf. Présentation Thème B : diapositive 1 à 6)**a) travail rythmique préparatoire**

- exercices en percussions corporelles basés sur des frappes dans les mains (O) et des silences.
- chaque case correspond à la valeur d'une double croche.
- les exemples 1 à 6 reprennent toutes les différentes cellules rythmiques (dans le désordre) présentes dans le thème principal.

1	O	O	O	O
2	O	O	O	X
3	X	O	O	O
4	O	X	X	X
5	O	O	X	O
6	X	O	O	X

b) organisation des cellules rythmiques

- déterminer l'ordre d'apparition des cellules rythmiques travaillées.
- les nommer avec des lettres.

A	O	O	O	X
B	X	O	O	O
C	O	X	X	X
A	O	O	O	X
A	O	O	O	X
D	O	O	X	O
E	X	O	O	X

c) analyser et déterminer les caractéristiques rythmiques du thème

- en "bleu", les cellules répétées.

A	O	O	O	X
B	X	O	O	O
C	O	X	X	X
A	O	O	O	X
A	O	O	O	X
D	O	O	X	O
E	X	O	O	X

d) travail chanté

- remplacer les frappes par des hauteurs.
- le thème a été transposé 1 ton au-dessus pour pouvoir être interprété éventuellement sur un xylophone ou des boowakers.

LA	DO	RE	X
X	LA	DO	RE
FA	X	X	X
LA	SOL	MI	X
LA	DO	RE	X
FA	SOL	X	LA
X	SOL	MI	X

e) analyser et déterminer les caractéristiques mélodiques du thème

- les cellules en "bleu" et "rouge" se répètent à l'identique (cellule "bleu") ou variée rythmiquement (cellule "rouge").

LA	DO	RE	X
X	LA	DO	RE
FA	X	X	X
LA	SOL	MI	X
LA	DO	RE	X
FA	SOL	X	LA
X	SOL	MI	X

Déterminer les samples/échantillons entendus

- assigner à chaque sample une lettre.

Liste des échantillons sonores (samples)


- **V** : voix parlée (*check it out*)
- **P** : porte (*claquement*)
- **F** : freins pneumatiques de bus ou métro
- **M** : moteur de voiture
- **K** : klaxon de voiture

Distribution feuille résumé présentation de l'œuvre :

Séquence n°1 : la ville

Domaines : Timbre et Espace/Successif et Simultané
Thématique : Arts, Techniques, Expressions
Problématique : En quoi les Arts sont-ils témoins de la ville ?

1^{ère} écoute :
Titre : Check it out ! (*Viens voir !*)
Extrait de : City life (*Vie Urbaine*)
Compositeur : Steve REICH
Date de composition : 1995 (A l'Arsenal de Metz)
Période : Contemporaine
Genre : Musique répétitive, minimaliste



Impressions : calme, sérénité, grandeur / grouillement, activité, foisonnement...
Caractéristiques générales : Incorporation de bruits ou sons non musicaux, urbains dans une trame musicale.

City Life est un "documentaire musical" : c'est une sorte de reportage musical sur New-York, mais également, une interrogation sur les problèmes de cohabitation ethnique, de pollution sonore ou atmosphérique et sur la violence dans les grandes mégapoles.

Cette œuvre comprend 5 parties (mouvements) :

1. **Check It Out** (*cri d'un camelot en bas de Manhattan*).
2. **Pile Driver/Alarm** (*Marteau-pilon/Avertisseurs*).
3. **It's Been a Honeymoon-Can't Take It No Mo'** (*C'était un voyage de noce - on n'en peut plus*), slogans provenant d'un rassemblement politique de noirs américains près de l'Hôtel de ville de New York).
4. **Heartbeats** (*Battements de cœur*).
5. **Heavy Smoke** (*interjections des pompiers de New York lors de l'explosion de la bombe au World Trade Center le 26 février 93*).

Dans le premier mouvement, le compositeur nous conduit dans Big Apple par la mer.
PARTIE A - Introduction majestueuse. Steve Reich nous plante le décor : l'orgueilleuse Cité de verre aux multiples gratte-ciel nous apparaît dans toute son immensité.
PARTIE B - Nous pénétrons ensuite dans la vie grouillante de Manhattan et nous nous imprégnons de tous ces bruits de foule, d'agitation et de circulation qui s'imposent à nos oreilles.
PARTIE A' - Retour à l'ambiance plus calme du début.

Chant : début de l'apprentissage de **New York avec toi** du groupe **Téléphone** (couplet 1 et 2, Refrain)

Séance 2

Chant : apprentissage couplet 3 et 4 et dernière partie

Ajout d'une deuxième voix pour le refrain

Projet musical : **travail** en percussions corporelles ou instrumentales (bongo, clave, lames et piano)

Distribution d'une fiche aux élèves

La partie "**introduction batterie**" : 4 mesures

- la première cellule peut être interprétée sur la **caisse claire** ou en frappant dans les **main**s

- la deuxième cellule peut être jouée à la **grosse caisse** (notes sur la ligne) et à la **caisse claire** (notes supérieures) ou sur le **torse** (ligne) et dans les **main**s (au-dessus)

- la dernière cellule est une variation de la précédente.

Chaque cellule peut être interprétée seule ou superposée à une autre. Elle est répétée 4 fois.

La partie "**introduction guitare**" :

- apprentissage des deux cellules mélodiques à partir des cellules rythmiques (percussions corporelles)

- ajout des hauteurs

- interprétation pour la plus simple au xylophone, au clavier ou aux boomwakers.

- interprétation de la seconde cellule par un élève au clavier.

La partie "**couplet et refrain : batterie**" :

- L'apprentissage de la cellule rythmique se fait à partir de la cellule de gauche. Les élèves interprètent celle de droite à la batterie ou en percussions corporelles (voir frappes précédentes).

INTRODUCTION BATTERIE

INTRODUCTION GUITARE

COUPLETS et REFRAIN : BATTERIE

Pour les élèves **musiciens** : distribution d'un complément (pouvant être joué aux lames, au clavier, à la basse ou à la guitare)

COUPLETS BASSE

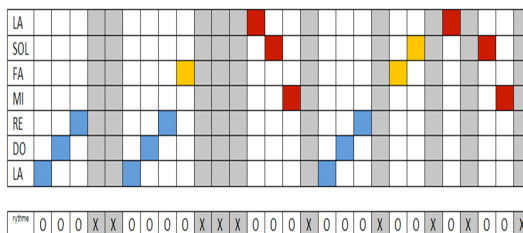
REFRAIN BASSE

Ecoute : Check it out (Partie B) : 0'39"

Objectif : Découverte de la notion de **Musique répétitive, musique minimaliste, musique électro acoustique**

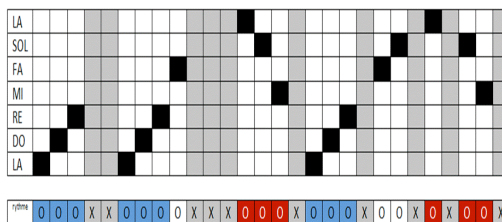
Travail autour du thème principal

- a) **révision** du travail mélodico-rythmique de la séance précédente
- b) **repérage** sur un musicogramme projeté au tableau des cellules mélodiques et rythmiques répétées



c) **distribution** du musicogramme aux élèves.

Consignes données : colorier dans la ligne "rythme" les cellules "bleues" et "rouges" répétées.



d) **distribution** du thème principal :

Repérer les cellules "bleues" et "rouges"

e) **Déterminer l'ordre d'apparition des samples**

Faire avec les élèves un tableau à partir des lettres déterminées lors de la séance précédente.

Les samples superposés sont notés dans la ligne inférieure.

P	F	P	F	P	F	P	F	M	P	F	M	F	K	F	M	P	K
	V							V									

f) **Fusion** sons instruments / sons préenregistrés

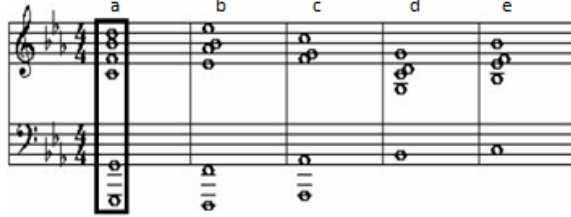
- pratique vocale à partir de « Check it out » = lien avec la cellule "bleue"

Dans le courant du XX^{ème} siècle, se développent les techniques **D'ENREGISTREMENT**. A partir de 1948, certains compositeurs recherchent et « capturent » des bruits avant de les manipuler et les intégrer à leurs œuvres musicales (musique **ELECTRO ACOUSTIQUE**).

Dans l'extrait travaillé, Steve REICH répète plusieurs fois le thème principal, c'est pourquoi on qualifie cette pièce de **MUSIQUE REPETITIVE**. Il décale ensuite progressivement la mélodie jouée aux instruments (technique du **DEPHASAGE** ou canon progressif). Caractérisée par une extrême économie de moyens et par une structure simple, cette musique est en fait une branche d'un mouvement plus large, le **MINIMALISME** : la mélodie principale de la partie B est en effet constituée de la répétition de deux courtes **CELLULES**. Des bruits de la **VILLE** se **RAJOUTENT** progressivement à chaque répétition. Certains sont toujours entendus à intervalles de temps réguliers alors que d'autres sont **DECALES**. Cette organisation dans les samples (ou « échantillons ») s'applique également aux **INSTRUMENTS**. En ajoutant au fur et à mesure des bruits ou des instruments, on obtient un **CRESCENDO ORCHESTRAL**.

Ecoute : Check it out (Partie A) : début

- travail (vocal, avec les xylophones ou le clavier) autour de la notion d'accord / **horizontalité** / **verticalité** : transposition 1 ton au-dessus du thème pour pouvoir être joué aux instruments.
- repérer l'ordre d'apparition des 5 accords de la partie A : a a b c / a d d e c...



Résumé à compléter à la maison

La partie A est constituée de _____
 _____ (_____ de
 plusieurs sons), joués en alternance ou répétés.
 L'écriture est ici _____
 (en _____ opposition _____ à _____ l'écriture
 _____ de la partie B).

Chant : début apprentissage **d'Under the bridge** des **Red Hot Chili Peppers**
Couplet 1 et 2, Refrain

Séance 5

Chant : Suite et fin apprentissage **Under the bridge**

Travail de l'accompagnement

Avec la **batterie** (notes aigües = charley, notes médium = rimshot, notes graves = grosse caisse) ou en **percussions corporelles** (notes aigües = deux doigts dans la paume de la main, notes médium = frappes dans les mains, notes graves = torse).

Musicogramme pour les cellules D et E

A : couplet 1 B : pont entre le couplet 1 et 2 C : couplet 2

D : refrain E : couplet 3

1	2	3	4	5	6	7	8	1	2	3	4	5	6	7	8	1	2	3	4	5	6	7	8	1	2	3	4	5	6	7	8

Visionnage du **clip** : liens avec City life



- de l'"extérieur" vers l'"intérieur" de la ville.
- Témoignage

Correction du résumé

La partie A est constituée de 5
ACCORDS (SUPERPOSITION de
plusieurs sons), joués en alternance ou répétés.
L'écriture est ici VERTICALE
(en opposition à l'écriture
HORIZONTALE de la partie B).

Interprétation de l'œuvre : **liens** entre ambiance/contexte et les nuances, le tempo, la présence de samples, l'organisation du discours.

Tableau complété en classe.

	Impressions	Tempo	Nuance	Instruments	Samples Bruits	Organisation
PARTIE A 	calme, sérénité, grandeur New York : vue d'ensemble	ANDANTE	FORTE	Cordes frottées Piano bois	NON	Accord Verticalité
PARTIE B 	grouillement, activité, foisonnement New York : la vie urbaine	MODERATO ALLEGRO	CRESCENDO ORCHESTRAL	IDEM + PERCUSSIONS	BRUITS DE LA VILLE	Horizontalité -Répétition -Entrée décalée -Déphasage

Séance 6 Révision et **Evaluation** du chant Under the bridge.

Comparaison (points communs et différences) partie A' et A/B

Visionnage du documentaire (une partie) du BAC sur City life et Steve Reich

Ouverture Histoire des arts : **Street Art**

Etude d'un tag et d'un graffiti (Banksy, Basquiat ou speedy graphito) : points communs avec **City life**

Séance 7 Contrôle écrit