

# Manœuvre d'évacuation d'un bateau de croisière sur le Rhin



Mardi 3 novembre 2015

# L'accident du Viking Sun, survenu en octobre 2013, a montré la nécessité d'une bonne préparation des services



- Choc contre un duc d'Albe en pleine nuit
- 189 passagers à évacuer
- Nombreuses personnes âgées ne parlant pas français à bord

# Finalité de l'exercice (1)

## Objectif général de travail sur la gestion d'un incident avec victimes sur un bateau de croisière fluvial

=> rédaction d'une disposition spécifique Orsec en 2016 dans le cadre des travaux dits du Plan Rhin

- Objectifs intermédiaires :
  - Évaluer l'ensemble de la chaîne d'alerte
  - Évaluer les délais de mobilisation et d'intervention
  - Identifier toute difficulté particulière dans les modalités d'organisation et d'intervention

# Finalité de l'exercice (2)

- Objectifs opérationnels particuliers :
  - \_ CroisiEurope : jouer en réel les procédures du bord et l'évacuation
  - \_ SDIS : mobilisation du bateau-pompe Europa pour l'évacuation des passagers et la lutte contre le feu à bord
  - \_ Dragon / Samu : hélitreuillage d'un médecin et évacuation d'un mannequin par barquette
  - \_ Gendarmerie fluviale : participation à l'évacuation et jeu des constatations judiciaires subaquatiques et à bord
  - \_ DDT : actions liées à la police de la navigation
  - \_ Centre d'Alerte Rhénan et d'Informations Nautiques de Gamsheim : gestion de l'alerte internationale et de la continuité du trafic
  - \_ Croix-Rouge : mise en place et gestion d'un Centre d'Accueil des Impliqués
  - \_ Travailler les aspects TRANS entre les services acteurs

# Le bateau mis à disposition

- Le « MS Leonardo Da Vinci »
- Construit en 2003, rénové en 2011
- 105 mètres de long
- 11,5 mètres de large
- 144 passagers
- 6 personnels navigants
- 19 personnels hôteliers



# Type d'exercice

- Exercice général, terrain, avec participation de figurants
- Exercice annoncé
- Scénario réaliste dans sa conception et dans sa mise en œuvre
  - Ne pas biaiser les délais
  - Pilotage par la DIREX de l'engagement des phases

# Les contributeurs à l'exercice

- 
- Société Croisieurope
  - SDIS
  - SAMU
  - Base hélicoptère de la Sécurité Civile
  - Gendarmerie Fluviale
  - VNF/UT Rhin et VNF/CARING
  - DDT
  - EDF
  - Croix Rouge Française
  - DASEN et Lycée Mathis
  - IFSI du CH d'Haguenau

# Moyens matériels mobilisés

SDIS (110 pers.)

- bateau pompe Europa
- 1 équipe de plongeurs
- 1 groupe de gestion de victime
- 1 groupe commandement
- 1 groupe incendie
- 1 équipe nautique
- 1 équipe GRIMP

Gendarmerie Fluviale

- 4 vedettes
- 1 zodiac

SAMU

- SMUR de Haguenau et de Strasbourg

VNF

- bateau « Gambsheim »

Croisieurope (25 pers.)

- bateau de croisière « Leonardo Da Vinci »

Education Nationale (70 pers.)

- navire-école « Princes Irène »

Croix Rouge Française (20 pers.)

- 3 tentes
- 2 VPSP
- PMC
- 2 véhicules logistiques

Base hélicoptère d'Entzheim

- Dragon 67



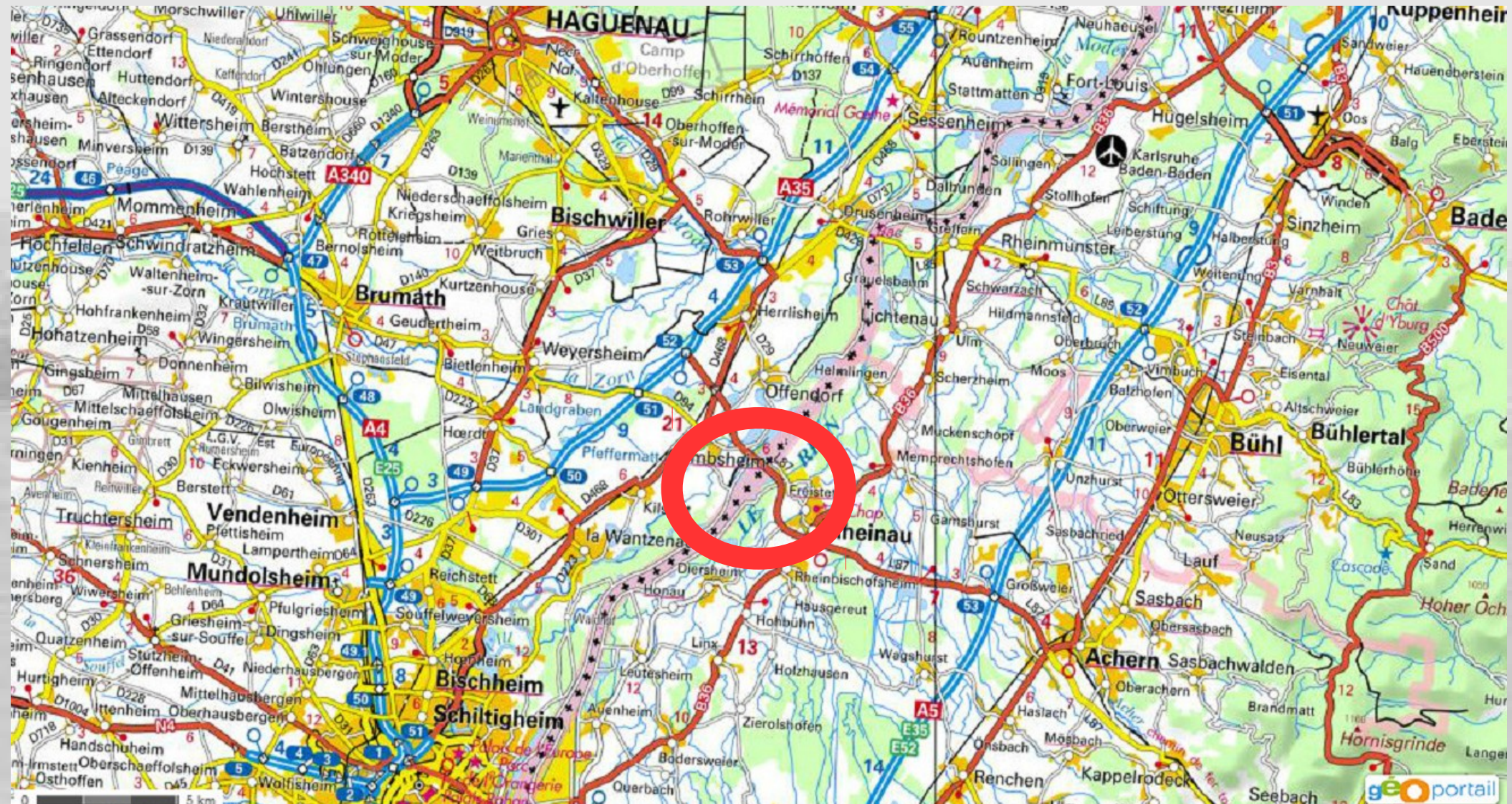
# Contexte de l'exercice :

- Date : mardi 3 novembre 2015
- Plage horaires estimée de 8h à 15h
- Se déroulera uniquement sur la partie française du Rhin
- Présence d'observateurs allemands, suisses et de la Commission Centrale de la Navigation pour le Rhin.
- N'entraînera pas d'interruption de la circulation de la navigation sur le Rhin

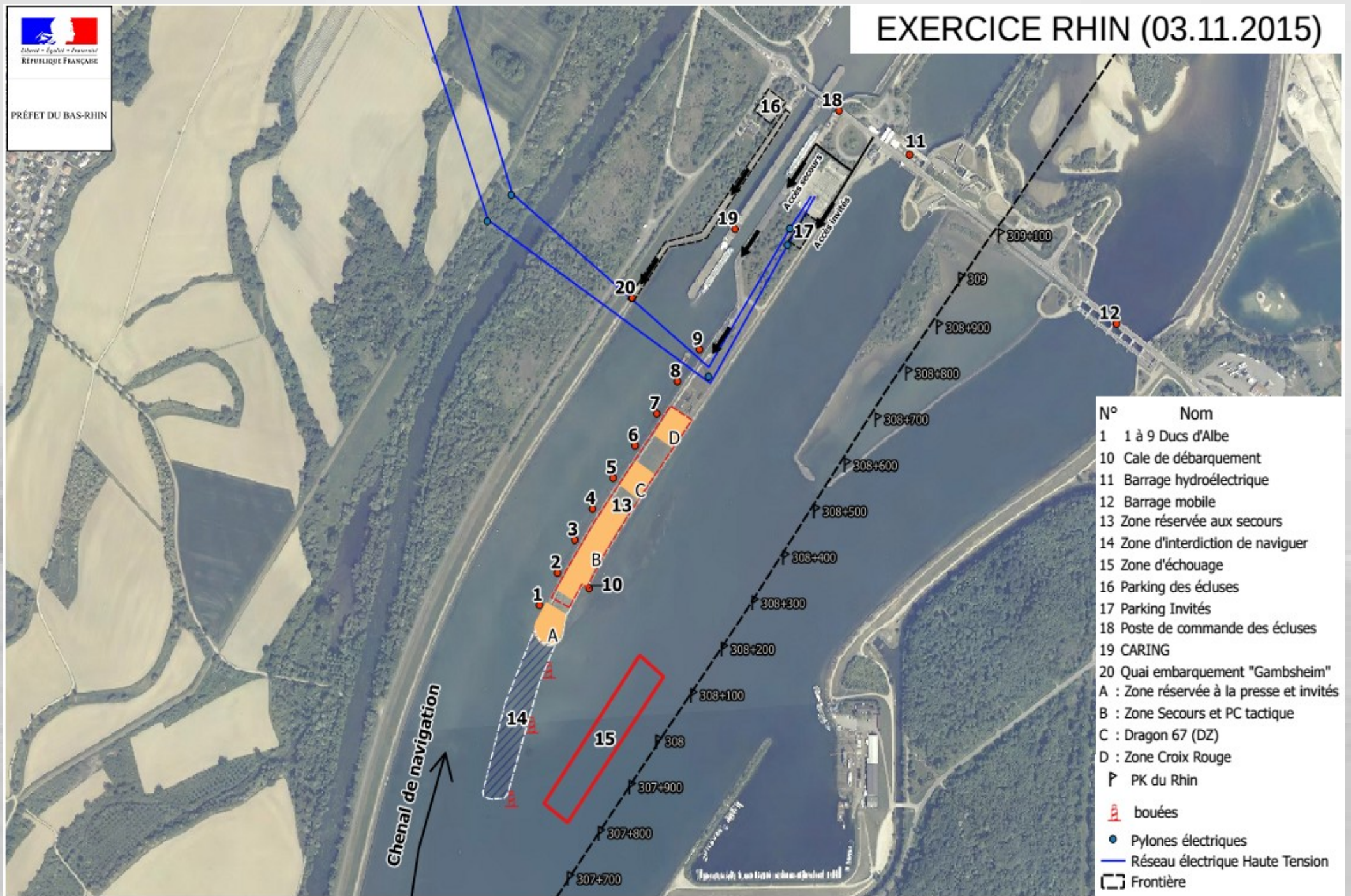


Le site choisi :

PK 308 en amont du barrage de Gambsheim







N°	Nom
1 à 9	Ducs d'Albe
10	Cale de débarquement
11	Barrage hydroélectrique
12	Barrage mobile
13	Zone réservée aux secours
14	Zone d'interdiction de naviguer
15	Zone d'échouage
16	Parking des écluses
17	Parking Invités
18	Poste de commande des écluses
19	CARING
20	Quai embarquement "Gambshiem"
A	Zone réservée à la presse et invités
B	Zone Secours et PC tactique
C	Dragon 67 (DZ)
D	Zone Croix Rouge
P	PK du Rhin
	bouées
	Pylones électriques
	Réseau électrique Haute Tension
	Frontière

# Le scénario de l'exercice

PHASES	ACTIONS
I Incident et alerte	<ul style="list-style-type: none"><li>- explosion du moteur au PK 305 avec morts et blessés à bord</li><li>- alerte internationale sur le Rhin</li><li>- alerte des services</li><li>- bateau s'enlise au PK 308</li><li>- acheminement des moyens de secours</li></ul>
II <b>Secours à personne et traitement du sinistre</b>	<ul style="list-style-type: none"><li>- prise en charge des victimes à bord (SAMU - SDIS)</li><li>- évacuation des passagers et blessés (Dragon67 – SDIS – Gendarmerie fluviale)</li><li>- traitement de l'incendie</li><li>- prise en charge des victimes (SDIS - SAMU) et évacués (Croix Rouge) à terre</li></ul>
III <b>Constatactions techniques et judiciaires</b>	<ul style="list-style-type: none"><li>- évaluation des capacités de navigation par DDT</li><li>- inspection du navire et de la coque par GF</li><li>- remorquage du navire (cadre)</li><li>- enquête judiciaire</li></ul>



# Sécurité de l'exercice

## Zone de l'exercice :

- a fait l'objet d'une reconnaissance par : Préfecture, Caring, VNF, SDIS, Gendarmerie fluviale, EDF et CroisiEurope les 23 mars et 21 avril 2015 (la base hélicoptère fera une reconnaissance du site avant l'exercice)
- la zone dite d'échouage a fait l'objet d'un relevé bathymétrique par VNF
- un avis à la batellerie sera émis par le CARING pour informer de la tenue de l'exercice
- la vitesse des navires sera limitée dans le secteur durant l'exercice
- prise en compte des aspects liés à l'usine EDF et au barrage mobile en amont
- zone terrestre inaccessible au public
- Participants et figurants
  - figurants : obligation de savoir nager
  - consignes de sécurités seront distribuées aux participants s'agissant du comportement à bord et lors de l'évacuation
  - consignes particulières pour la phase d'hélicoptage seront précisées

# Sécurité de l'exercice

- Dispositif sur l'eau :
- Moyens de sécurité sur l'eau :
  - 1 vedette de gendarmerie
  - 1 zodiac gendarmerie avec équipe plongeurs
  - 1 zodiac SDIS dont un avec une équipe plongeurs



# CONSIGNES DE SECURITE

- Discipline : observer un strict respect des consignes de sécurité, rester calme et attentif.
- Port du gilet de sauvetage : sur instruction des membres de l'équipage, les passagers devront revêtir un gilet de sauvetage
- Froid : les passagers devront porter des vêtements chauds. En fonction de la météo, ne pas hésiter à multiplier les couches, à porter gants et bonnets.
- Chaussure : le pont des bateaux peut-être glissant, notamment en cas de pluie, mettre des chaussures à semelles antidérapantes.
- Point particulier IFSI : rôle et vêtements

# La médiatisation

- Volonté de médiatiser l'exercice pour valoriser l'action des services
- Médiatisation coordonnée au niveau de la Préfecture

