

L'accompagnement à l'orientation en Bac professionnel

Sommaire

1. Réglementation.....	1
2. Horaires et organisation de l'accompagnement au choix de l'orientation	2
3. Présentation et organisation des modules.....	4
3.a Propositions d'activités communes aux deux modules.....	4
3.b Module « Poursuite d'études »	7
3.c Module « Insertion professionnelle ».....	9
4. Ressources	12

1. Réglementation

En voie professionnelle, l'objectif de l'accompagnement à l'orientation est d'aider les élèves à devenir acteur dans la construction de leur projet d'orientation. À chaque niveau d'enseignement, les élèves renforcent leur connaissance de la diversité du monde économique et professionnel ainsi que des formations permettant d'accéder aux différents secteurs professionnels étudiés. Ils acquièrent des compétences, notamment en matière de recherche, d'analyse et d'exploitation de l'information, leur permettant de gagner en autonomie et d'élaborer leur propre projet de poursuite d'études ou d'insertion dans le monde du travail.

L'accompagnement à l'orientation en voie professionnelle vise ainsi trois objectifs pédagogiques :

- Appréhender les principes de fonctionnement et la diversité du monde économique et professionnel ainsi que les perspectives d'insertion offertes par la spécialité ou la famille de métiers ;
- Connaître les possibilités de poursuite d'études post-baccalauréat professionnel ;
- Élaborer son projet d'orientation scolaire et professionnelle¹.

Afin d'aider les élèves à effectuer un choix éclairé, à les accompagner dans la construction de leur parcours professionnel, des modules leur sont proposés :

- Module de préparation à l'insertion professionnelle ;
- Module de préparation à la poursuite d'études.

Pour autant, **le choix de l'un de ces deux modules, dont certains contenus sont communs, doit pouvoir être réversible².**

¹ Vade-mecum « L'accompagnement à l'orientation en voie professionnelle », P.4,
https://cache.media.eduscol.education.fr/file/Orientation/31/5/Vademecum_accompagnement-orientation_Lyceepro_1192315.pdf

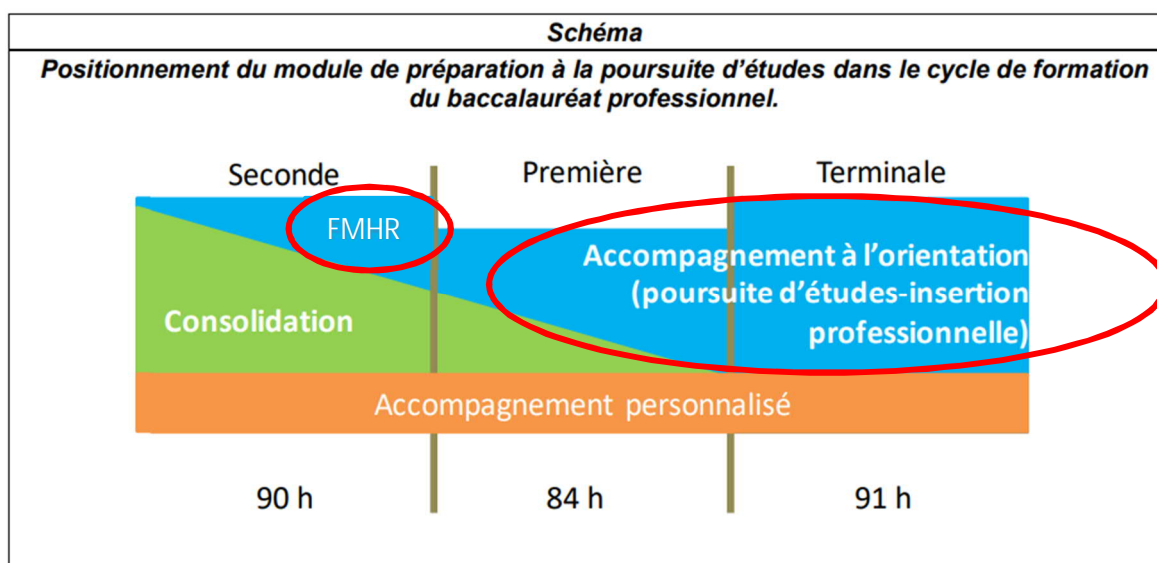
² Vade-mecum « Préparation à la poursuite d'études », P.4,
https://cache.media.eduscol.education.fr/file/lycee_pro_2018/46/7/VM_Poursuite_etudes_1128467.pdf

2. Horaires et organisation de l'accompagnement au choix de l'orientation

La grille horaire du baccalauréat professionnel prévoit sur l'ensemble du cycle de formation un accompagnement renforcé de 265 heures dédiées à la consolidation, l'accompagnement personnalisé et l'accompagnement au choix d'orientation³.

L'accompagnement est renforcé en voie professionnelle pour permettre aux élèves de consolider leurs apprentissages et un temps dédié à l'orientation est mis en place pour la construction de leur projet. Ainsi les heures de « Consolidation, accompagnement personnalisé et préparation à l'orientation » représentent :

En baccalauréat professionnel, 90 heures en 2^{de}, 84 heures en 1^{re} et 91 heures en terminale⁴.



En classe de seconde FMHR (famille des métiers de l'hôtellerie-restauration), les préconisations académiques sont les suivantes : Au cours du second semestre de la seconde professionnelle, dans la continuité de la 1^{ère} PFMP, l'équipe pédagogique et notamment les enseignants des disciplines professionnelles, accompagne l'apprenant dans la constitution de son portfolio, support destiné à illustrer les entretiens d'orientation dans le cadre du choix de la spécialité pour la 1^{ère} professionnelle ou la préparation d'une réorientation.

Temps préconisé :

- ✓ 1h / hebdo / semestre 2
- Ou
- ✓ 0,5h / hebdo / annuel à planifier

³ Vade-mecum « Module de préparation à l'insertion professionnelle », P.3, https://www.google.com/url?sa=t&rct=j&q=&esrc=s&source=web&cd=&cad=rja&uact=8&ved=2ahUKEwigouOhpntAhVCKBoKHerhDv0QFjAAegQIBRAC&url=https%3A%2F%2Feducol.education.fr%2Fmedia%2F1930%2Fdownload&usq=AOvVaw36HolVrEt_Brt8u98soACo

⁴ Vade-mecum « L'accompagnement à l'orientation en voie professionnelle », op. cit., p.4.

Préconisations académiques pour l'année de seconde
Famille des métiers de l'hôtellerie-restauration



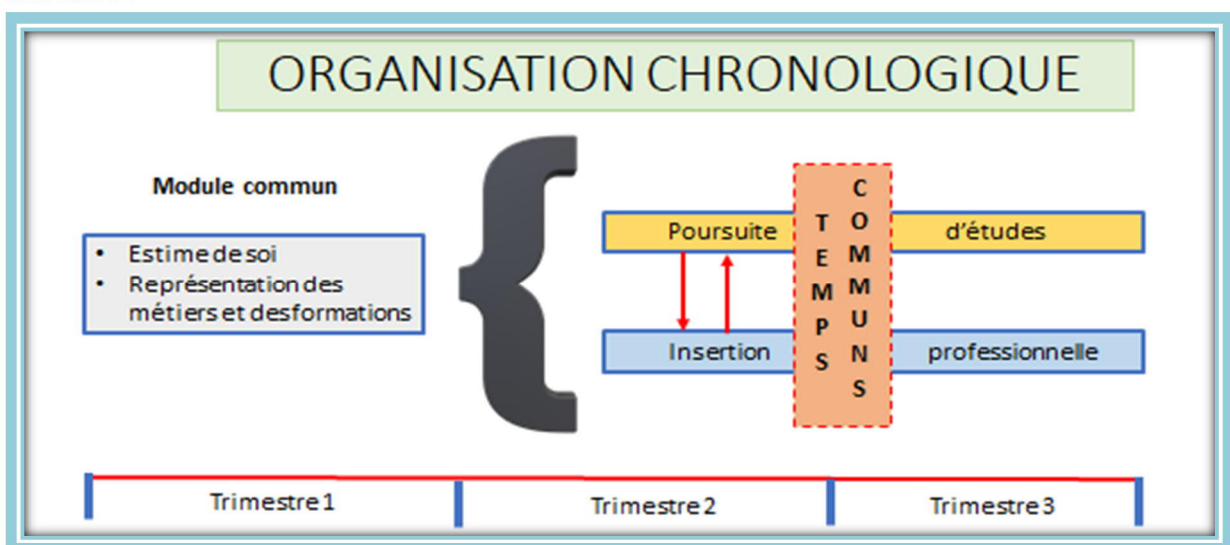
En classe de première professionnelle, l'approfondissement de la réflexion sur son projet et la préparation du choix de module pour l'année de terminale, « poursuite d'études » ou « aide à l'insertion professionnelle et entrepreneuriat », constituent l'enjeu principal⁵.

À l'issue de la classe de première, le conseil de classe procède à un positionnement pédagogique de l'élève en lien avec son projet d'orientation et énonce des préconisations concernant le choix du module de terminale. La décision appartient à l'élève et sa famille⁶.

Possibilité sera alors offerte à l'élève de revenir sur le choix qu'il avait effectué à son entrée en terminale.

En terminale professionnelle, selon le module choisi, les élèves se prépareront à l'entrée dans l'enseignement supérieur ou dans le monde du travail.

Afin que ce choix soit réversible, le premier trimestre de l'année de terminale s'attachera à mettre en œuvre les items communs aux deux modules relatifs à l'insertion professionnelle et à la poursuite d'études. Possibilité sera alors offerte à l'élève de revenir sur le choix qu'il aura opéré à l'entrée de la terminale⁷.



⁵ Ibid.

⁶ Vade-mecum « Préparation à la poursuite d'études », op. cit., P.6.

⁷ Vade-mecum « Module de préparation à l'insertion professionnelle », op. cit., p.4.

3. Présentation et organisation des modules


La préparation à l'orientation doit permettre la mise en œuvre de l'accompagnement des élèves par l'équipe éducative et l'organisation de différentes actions d'information sur les métiers et les formations. Les professeurs principaux assurent le suivi et la coordination des différentes actions menées, en lien étroit avec l'ensemble des membres de l'équipe éducative, et tout particulièrement les professeurs documentalistes, les psychologues de l'éducation nationale (PsyEN) et les représentants de la région et de l'enseignement supérieur. Les régions, dans le cadre de leurs nouvelles compétences en matière d'information sur les formations et les métiers, sont amenées à intervenir dans les établissements auprès des élèves. Les interventions, réalisées en coordination avec les équipes éducatives au cours des heures dédiées, s'inscrivent dans le projet d'établissement. Elles peuvent se présenter sous la forme de forum des métiers, de conférences avec des professionnels ou de visites d'entreprise, d'administration ou d'association⁸.

Durant une période qui couvre les premiers mois de la classe de terminale, les activités proposées sont communes aux deux modules d'insertion professionnelle et de poursuite d'études. Elles ont pour objectifs l'estime de soi, de modifier certaines représentations concernant les formations et les métiers. L'objectif est de pouvoir mettre en miroir, au terme de cette période, le projet du jeune avec lui-même⁹.

3.a Propositions d'activités communes aux deux modules


 Légende : Ces parcours Magistère présentent des séquences ou séances conçues par des collègues, avec leurs élèves, immédiatement transposables.

- S'autoévaluer en apprenant à se connaître, à faire le bilan de ses compétences, de ses talents, de ce qui a évolué dans ses projets personnels de parcours (évolution de ses centres d'intérêt et valeurs par rapport aux années précédentes).

 Exemple d'autoévaluation autour des PFMP :

<https://magistere.education.fr/dgesco/course/view.php?id=1519§ion=208>

- Envisager à terme son insertion professionnelle en faisant évoluer ses représentations du monde économique et professionnel. Il s'agit pour l'élève d'appréhender les principes de fonctionnement et la diversité du monde économique.

 Exemple : Approche du monde professionnel :

<https://magistere.education.fr/dgesco/course/view.php?id=1519§ion=200>

- ✓ Scénario pédagogique 1 : Thématique « Observer le monde professionnel au travers des PFMP »
- ✓ Scénario pédagogique 2 : Thématique « Étudier une organisation type »

⁸ Vade-mecum « L'accompagnement à l'orientation en voie professionnelle », *op. cit.*, p.5.

⁹ Vade-mecum « Préparation à la poursuite d'études », *op. cit.*, P.7.


- Développer des compétences en littératie¹⁰, en langues, etc. en travaillant notamment sur les stratégies de lecture pour comprendre et rédiger des écrits qui s'inscrivent dans un univers de référence spécifique.

 Exemple : Mobiliser des stratégies complètes de lecture :

<https://magistere.education.fr/dgesco/course/view.php?id=1519§ion=212>

- ✓ Les différents types de lecture...


- Renforcer son autonomie et sa prise d'initiative en étant placé dans des situations de travail qui demandent d'organiser, de planifier une démarche pour répondre à la situation proposée. Il ne s'agit pas ici de réaliser mais de s'interroger sur le « comment je ferais ? », sur « ce dont j'ai besoin pour faire ? ».

 Exemple : Identifier des démarches pédagogiques inspirantes :

<https://magistere.education.fr/dgesco/course/view.php?id=1519§ion=218>

- ✓ Scénario pédagogique 1 : Rencontres et jeux de rôles
- ✓ Scénario pédagogique 2 : Carte heuristique
- ✓ Scénario pédagogique 3 : Modularisation


- Développer ses compétences sociales : écoute, empathie, travail collaboratif projet¹¹.

 Exemple : Identifier des démarches pédagogiques inspirantes :

<https://magistere.education.fr/dgesco/course/view.php?id=1519§ion=224>

- ✓ Scénario pédagogique 1 : Thématique « Développer la citoyenneté »
- ✓ Scénario pédagogique 2 : Thématique « S'engager »
- ✓ Scénario pédagogique 3 : Thématique « Se professionnaliser »

- Travailler sur les représentations des formations et des métiers.

 Exemple : Identifier des démarches pédagogiques inspirantes :

<https://magistere.education.fr/dgesco/course/view.php?id=1519§ion=227>

- ✓ Scénario 1 - Thématique : « Expliciter les attendus des formations post-bac »
- ✓ Scénario 2 - Thématique : « Représentations et stéréotypes »
- ✓ Scénario 3 - Thématique : « Renforcer la confiance et l'estime de soi »

¹⁰ L'OCDE définit la littératie comme l'« aptitude à comprendre et à utiliser l'information écrite dans la vie courante, à la maison, au travail et dans la collectivité en vue d'atteindre des buts personnels et d'étendre ses connaissances et ses capacités ».

¹¹ *Vade-mecum « Préparation à la poursuite d'études », op. cit., P.8.*

Autres exemples d'exploitation de ressources pédagogiques

- Entretiens personnalisés d'orientation en lien avec le psyEN ;
- Quiz/activités d'autoévaluation ;
- Visites d'ateliers, d'entreprise/association/administration sur le territoire ;
- Rencontres et échanges avec des anciens élèves de la voie professionnelle sur leur expérience et leur parcours (étudiants et professionnels) ;
- Séances de retour d'expérience sur les PFMP notamment en seconde et 1^{ère} professionnelle (entretien individuel ou collectif, questionnaire, exposé, jeu de rôle...);
- Participation à des événements comme la semaine école-entreprise, la semaine de l'industrie, la semaine de sensibilisation des jeunes à l'entrepreneuriat féminin... ;
- Séances de recherche en CDI, en CIO ou en salle informatique (sites de l'Onisep, INSEE, CEREQ, CROUS, Parcoursup, réseau Jeunesse...) sur les métiers, les formations, l'emploi, la vie étudiante... ;
- Participation aux Olympiades des métiers, concours régionaux et nationaux (trophée Jean-Marc Kieny l'Alsace recuisinée®), semaine du goût, l'Alsace a du goût ;
- Organisation/participation à la mise en œuvre d'un projet collectif au sein ou en dehors du lycée (association lycéenne, organisation des journées portes ouvertes et communication sur l'événement, organisation d'une rencontre sportive entre établissements, organisation d'une rencontre avec des professionnels, organisation ou participation à une mission humanitaire...) qui pourrait être en lien avec le chef-d'œuvre¹².
- Présentation de l'apprentissage. Les deux modules peuvent être combinés dans le cadre, par exemple, d'un apprentissage : insertion professionnelle et poursuite d'études.
 - o Bac pro cuisine → BTS MHR option B « Management d'unité de restauration » en alternance / apprentissage,
 - o Bac pro CSR → BTS MHR option C « Management d'unité d'hébergement » en alternance / apprentissage.

Lien et articulation entre le chef-d'œuvre et le projet d'orientation en lycée pro

- « Comment mettre en lien chef-d'œuvre et projet d'orientation pour votre oral d'enseignement professionnel (Tle bac pro) » sur ÉTINCEL¹³.
- « Quels liens chef-d'œuvre et projet orientation au lycée professionnel (1re) » sur FOLIOS¹⁴.
Objectifs :

¹² *Vade-mecum « l'accompagnement à l'orientation en voie professionnelle », op. cit., p.22.*

¹³ <https://www.reseau-canope.fr/etincel/seance/oniseponisepfr/comment-mettre-en-lien-chef-doeuvre-et-projet-dorientation-pour-votre-oral>

¹⁴ ONISEP – Ressources Folio : https://folios.onisep.fr/jsp/fiche_ressource.jsp?CODE=1594756072385

- Établir un premier bilan sur le chef-d'œuvre
- Mettre en lien le chef d'œuvre et les compétences mises en œuvre
- Inscrire le chef d'œuvre et les compétences dans le projet post-bac

3.b Module « Poursuite d'études »

L'information et l'accompagnement du lycéen vers l'enseignement supérieur

L'orientation au lycée est inscrite dans la [loi n° 2018-166 du 8 mars 2018 relative à l'orientation et à la réussite des étudiants](#). L'accent est mis pour préparer et accompagner le lycéen vers l'enseignement supérieur à travers le renforcement de l'information aux élèves, aux familles et aux équipes éducatives¹⁵.

Le module de préparation à la poursuite d'études entend doter l'élève de terminale des outils de connaissance et des démarches lui permettant de modifier la perception de son avenir ainsi que son rapport aux autres et au monde dans lequel il évolue afin de l'aider à s'engager dans des études supérieures choisies. Il s'agit également d'apporter l'aide nécessaire aux équipes éducatives pour mettre en confiance les élèves, renforcer leur estime de soi, les encourager à se projeter, les aider à finaliser leur projet, à asseoir leur décision d'orientation et ainsi à se préparer aux exigences de la formation et du métier envisagés¹⁶.

Actions spécifiques au module « poursuite d'études »

- Participation à des salons de l'éducation/salons étudiants, journées portes ouvertes d'établissements offrant des formations post-baccalauréat ;
- Participation aux « cordées de la réussite », ce dispositif vise à favoriser l'accès à l'enseignement supérieur de jeunes quel que soit leur milieu socio-culturel, en leur donnant les clés pour s'engager avec succès dans les filières d'excellence¹⁷.
- Participation à des cours de BTS, immersion en formation post-baccalauréat, réalisation de dossiers en commun tutorés par un étudiant, réalisation d'études de cas Bac professionnel adaptées aux exigences, sur le fond et la forme, au niveau STS ;
- Enrichir son travail personnel; à partir des travaux réalisés en baccalauréat professionnel, des questions complètent ses résultats afin d'approfondir la réflexion.
- « Apprendre à apprendre » en appréhendant les quatre domaines suivants¹⁸ :
 - Se connaître comme apprenant,
 - Réfléchir sur et dans l'action,
 - Réseau et ressources,
 - L'autonomie.

¹⁵ « Orientation : priorités et perspectives » [Orientation : priorités et perspectives | éducol | Ministère de l'Éducation nationale, de la Jeunesse et des Sports - Direction générale de l'enseignement scolaire \(education.fr\)](#). Consulté le 24/11/2020

¹⁶ *Vade-mecum « l'accompagnement à l'orientation en voie professionnelle »*, op. cit., p.5.

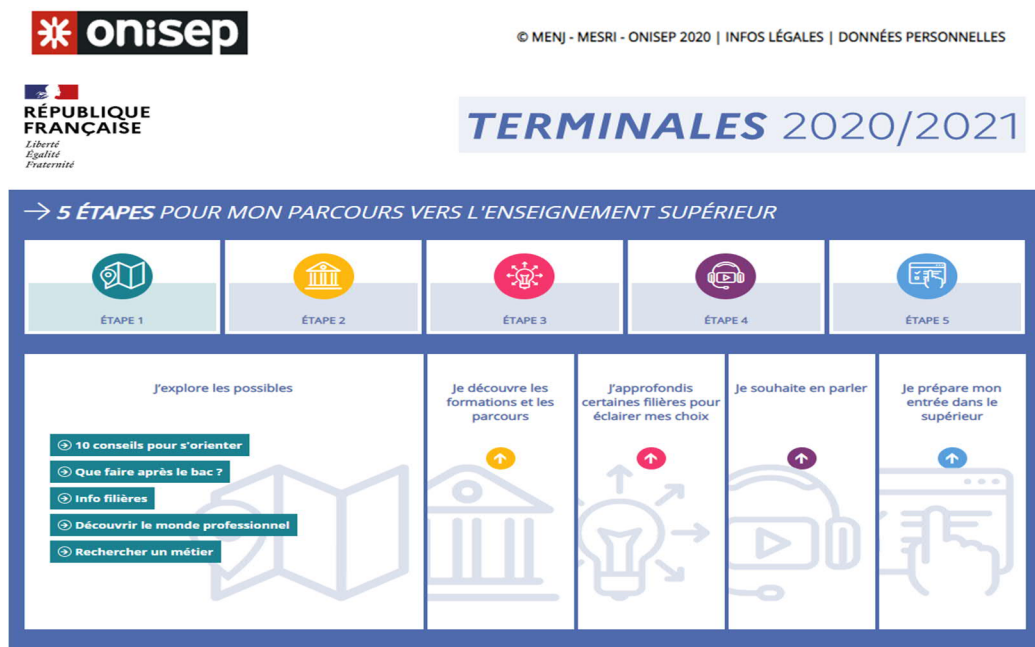
¹⁷ ONISEP *les cordées de la réussite académie de Strasbourg*. <http://www.cordeesdelareussite.fr/les-cordees-par-academies>. Consulté le 7/12/2020

¹⁸ Université de Lille. Ressources pédagogiques numériques. <https://rpn-langues.univ-lille.fr/apprendre/site/co/0-.html>. Consulté le 7/12/2020

- Participation à un projet en partenariat avec un établissement d'enseignement supérieur (tutorat par un étudiant, suivi cours d'un professeur, concours d'éloquence, challenge technologique, réalisation du chef d'œuvre...);
 - Simulation d'entretiens de sélection pour des formations sélectives ;
 - Rencontres de professionnels, de représentants de l'enseignement supérieur via des conférences ou tables rondes, réalisation d'interviews, ateliers... ;
 - Séances de découverte sur le site Parcoursup (information, recherche des attendus, création et suivi du dossier...);
- 📁 o Exemple : Accompagner les élèves sur parcoursup : les étapes d'une démarche de projet : <https://magistere.education.fr/dgesco/course/view.php?id=1519§ion=194>
- Séances de recherche sur les démarches de la vie étudiante et sur la mobilité (via les sites messervices.etudiant.gouv.fr, CIDJ, Erasmus +...);
 - Ateliers d'écriture pour le projet de formation motivé, rédaction de lettres de motivation, exploitation du portfolio de formation ;
 - Séance de travail sur la presse : recouper l'information et exercer son esprit critique ;
 - Mise en situation professionnelle en langue étrangère¹⁹.

ONISEP - Application sous forme de tableau interactif qui propose une approche méthodologique de l'orientation vers l'enseignement supérieur

[Terminales 2020-2021 - 5 étapes pour mon parcours vers l'enseignement supérieur \(terminales2020-2021.fr\)](http://terminales2020-2021.fr)



¹⁹ Vade-mecum « L'accompagnement à l'orientation en voie professionnelle », op. cit., p.22.

3.c Module « Insertion professionnelle »

Le module « Insertion professionnelle » vise à préparer et à faciliter l'entrée dans l'emploi, en tant que salarié ou entrepreneur. Les néo-bacheliers professionnels rencontrent parfois des difficultés à s'insérer professionnellement, ce module vise ainsi à mieux accompagner l'élève pour l'élaboration de son projet, pour l'acquisition de compétences complémentaires pour exercer une activité dans un contexte spécifique, pour le renforcement de l'esprit d'initiative, de l'autonomie et de l'adaptabilité. Il comprend notamment différentes actions telles que des temps supplémentaires en entreprise, la mise en situation professionnelle des élèves, la réalisation de projets, la rédaction de CV et de lettres de motivation, la préparation aux entretiens de recrutement²⁰...

Proposition d'actions spécifiques au module insertion professionnelle

- Simulation d'entretiens d'embauche ;
- Participation à des ateliers de rédaction de CV, de lettre de motivation et/ou de projet de formation motivé ;
- Rencontre avec des professionnels, des entrepreneurs via des conférences ou tables rondes, réalisation d'interviews, ateliers... ;
- Participation à un projet en partenariat avec le monde professionnel (tutorat par un professionnel, mini-entreprise, challenge technologique, réalisation du chef d'œuvre...) ;
- Séance de recherche et d'analyse d'offres d'emplois sur les sites de type Pôle emploi ;
- Séance de recherches sur les démarches pour l'entrepreneuriat, sur les aides, les droits à la formation professionnelle (portail du CPA, moncompteactivite.gouv.fr) ;
- Mise en situation professionnelle (en milieu professionnel ou dans l'établissement) nécessitant de réaliser un projet en équipe, d'organiser et de planifier une démarche pour répondre à une situation proposée, en respectant les contraintes et les codes du milieu professionnel²¹.

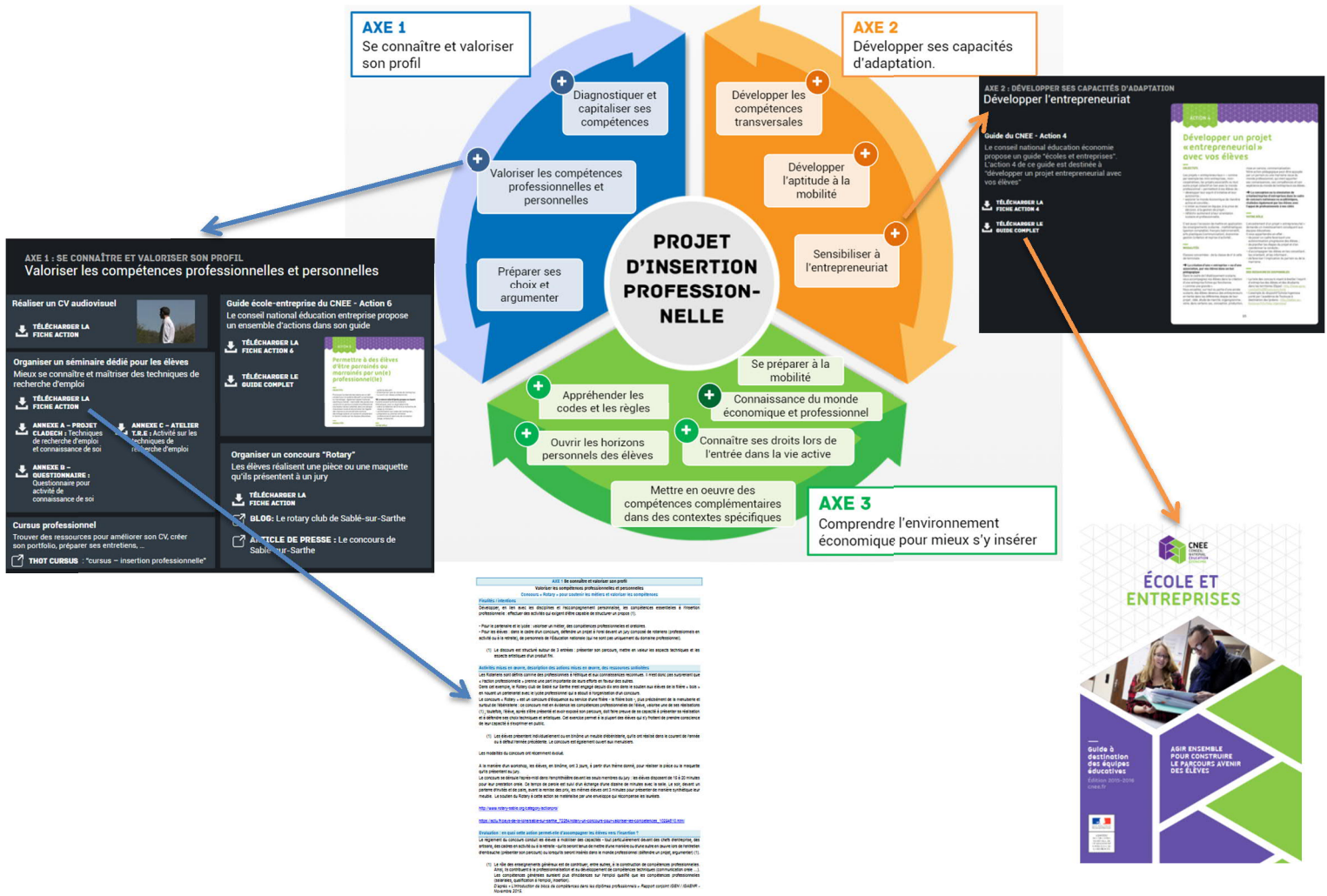
Ce schéma interactif vous permet de retrouver toutes les compétences à développer chez les élèves dans le module d'insertion professionnelle. Pour chaque compétence, des pistes d'actions illustrées vous sont proposées.

²⁰ *Vade-mecum « L'accompagnement à l'orientation en voie professionnelle », op. cit., p.5.*

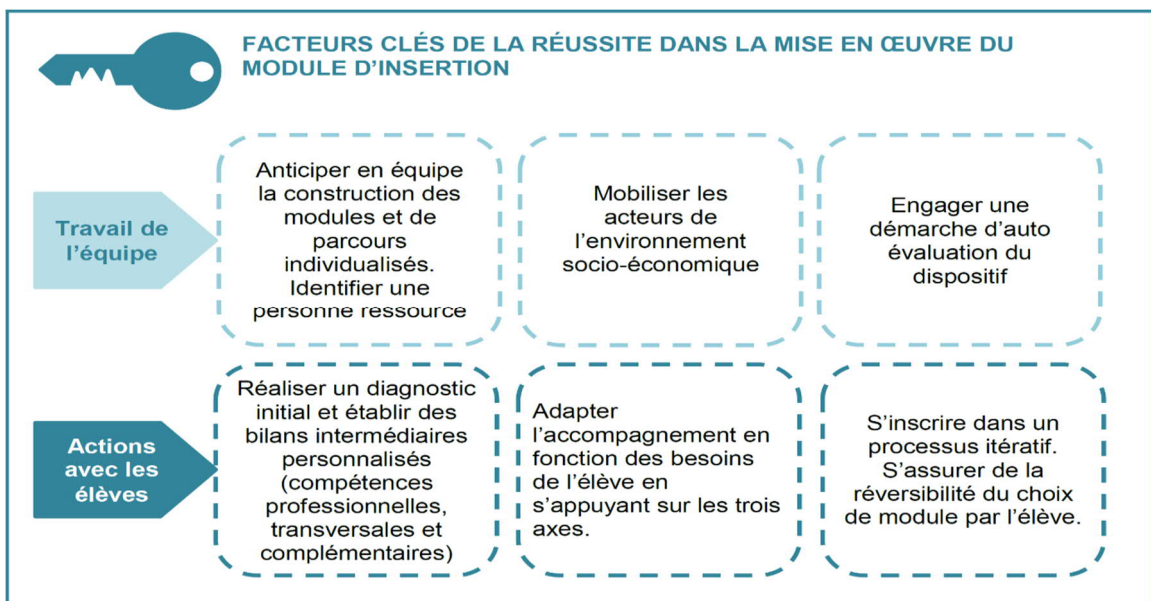
²¹ *Vade-mecum « L'accompagnement à l'orientation en voie professionnelle », op. cit., p22.*

Carte interactive d'actions qui peuvent être menées autour de 3 axes et qui permettraient de travailler le projet d'insertion professionnelle.

<https://media.magistere.education.fr/d/dp4AtiMaqIA7qs4aLzXfA/1607362122/4ba48bab37fc0d12bafcfbe2a430988c59a849561550169132/>



Module d'insertion professionnelle : les facteurs clés



Parcours : Transformer la voie professionnelle, Section : Les facteurs clés de la réussite (education.fr)

Autres propositions d'articulations spécifiques au module insertion professionnelle

Proposition de séquence : Recherche d'emploi

- Lettre de motivation et Curriculum Vitae ;
- Comment communiquer par mail : gestion de la boîte mail et rédaction de messages ;
- S'entraîner aux entretiens d'embauche avec la participation de recruteurs (agences d'intérim ;

Proposition de séquence : La vie professionnelle

- Journée « estime de soi » : intervention de professionnels de la coiffure, de l'esthétique et de coachs en image ;
- Séances d'ergonomie spécifiques au diplôme préparé ;
- Séance de charisme ou comment se déplacer dans l'espace ;
- Intervention de l'assistante sociale sur l'accès au droit ;
- Intervention d'un banquier sur les risques et les opportunités du compte bancaire ;
- Conférence sur le harcèlement en entreprise ;

Proposition de séquence : Forum organisé au sein de l'établissement

- Forum des métiers et de l'orientation ;
- Rencontres avec différents recruteurs (agence intérim, corps d'armée, pôle emploi) ;

Autres pistes de module proposés

- Comment financer ton logement ;
- Analyser ton bulletin de salaire ;
- Comment gérer ton compte bancaire (établissements bancaires partenaires, Banque de France...) ;
- Tout savoir sur le permis de conduire ;
- Te protéger par le biais d'une assurance ;
- Les risques de stupéfiants en entreprise et les sanctions encourues ;

Mais également,

- Partir travailler à l'étranger ;
- Avoir une conversation courante dans une langue étrangère ;
- Appréhender la gestion du stress ;
- Manager une équipe ;
- Créer une ambiance de travail ;
- Entretenir une culture d'entreprise ;
- Se prémunir des discriminations à l'embauche, au travail... ;
- Adopter une bonne hygiène de vie, « bien manger pour bien travailler »...

Synthèse des élèves avec questionnaire de satisfaction sur l'ensemble des modules.

4. Ressources

Eduscol - Orientation : priorités et perspectives : <https://eduscol.education.fr/800/orientation-priorites-et-perspectives>

M@gistère : Transformer la voie professionnelle – module « préparer à l’insertion professionnelle ». [Transformer la voie professionnelle: Vers l'examen et au delà \(education.fr\)](#)

M@gistère : Transformer la voie professionnelle – module « préparer à la poursuite d’études ». [Parcours : Transformer la voie professionnelle, Section : Préparation à la poursuite d'études \(education.fr\)](#)

Ministère de l’éducation nationale, de la jeunesse et des sports. Votre lettre d’information #41. Consulté le 07-12-2020.

ONISEP – Ressources pour les équipes éducatives – Séquences et séances pédagogiques – Catalogue lycée professionnel : <https://www.onisep.fr/Equipes-educatives/Ressources-pedagogiques/Heures-dediees-a-l-orientation-pour-le-lycee-professionnel>

ONISEP - les cordées de la réussite académie de Strasbourg : <http://www.cordeesdelareussite.fr/les-cordees-par-academies>

Préparation à la poursuite d’études : <https://eduscol.education.fr/2224/transformer-le-lycee-professionnel>

Université de Lille. Ressources pédagogiques numériques. « Apprendre à apprendre ». <https://rpn-langues.univ-lille.fr/apprendre/site/co/0-.html>

Vade-mecum - L’accompagnement à l’orientation en voie professionnelle - Octobre 2020 - https://cache.media.eduscol.education.fr/file/Orientation/31/5/Vademecum_accompagnement-orientation_LyceePro_1192315.pdf

Vade-mecum - Module de préparation à l’insertion professionnelle https://cache.media.eduscol.education.fr/file/lycee_pro_2018/46/5/VM_Module_insertion_professionnelle_1128465.pdf

Vade-mecum – Module poursuite d’études https://cache.media.eduscol.education.fr/file/lycee_pro_2018/46/7/VM_Poursuite_etudes_1128467.pdf