

# APRÈS LE BAC STMG

Osez l'excellence



données  
**SCIENCES**  
 fidélisation Temps  
 risque marketing réseaux Entreprises organisation  
 marque  
 Responsabilité  
 Gestion  
 médias  
 qualité offre ET relations objectifs  
**TECHNOLOGIES**  
 coordination Publicité  
 concurrence DU budget communication Numérique  
 Réseaux compétences  
 Efficienc  
**MANAGEMENT**  
 systèmes acteurs  
 d'information Former droit investissement  
 Informatique **ET DE LA**  
**GESTION**  
 Veille Finance  
 marché rémunération  
 diagnostic  
 éthique comptabilité  
 ressources humaines progiciels economie  
 Décision



"Les études en management et gestion des entreprises sont très présentes et très demandées dans l'enseignement supérieur : classes préparatoires économiques et commerciales, écoles de commerces ou de management, IUT avec 7 spécialités, BTS avec quelque 17 spécialités, de nombreuses licences professionnelles, sans oublier certaines licences générales en gestion ou en administration des entreprises.

Dès le lycée, la série Management et Gestion du baccalauréat technologique (STMG) prépare efficacement à ces études supérieures. Dans cette série du baccalauréat, les enseignements portent principalement sur l'étude des organisations : leur pilotage

(le management), leur environnement économique et juridique (économie et droit) et les principaux domaines de gestion des entreprises : gestion-finance, ressources humaines et communication, systèmes d'information, marketing.

Choisir de s'engager dans la série STMG impose de poursuivre dans l'enseignement supérieur où il est possible de réaliser un parcours ponctué d'étapes diplômantes : bac+2 (DUT ou BTS), bac+3 (licence), bac+5 (diplôme d'une école de management ou master). A chaque étape il est possible de trouver un emploi en rapport avec votre motivation, vos compétences et votre mobilité géographique.

En choisissant ces études de Management et de Gestion, vous serez amené-e à analyser des documents, à traiter des données, à argumenter. Vous aurez souvent à communiquer oralement et par écrit pour préparer des décisions qui ont souvent un impact humain et financier. Être à l'aise en français et approfondir une ou deux langues étrangères est également très précieux.

Réussir dans cette voie implique d'être motivé-e, pour comprendre comment fonctionne une entreprise publique ou privée, une association, et contribuer à son développement. Au fond il s'agit d'avoir le goût d'entreprendre, entreprendre des études tout d'abord, mais aussi, plus tard, créer ou développer une entreprise."

Eric Deschaintre, inspecteur d'académie - inspecteur pédagogique régional

### 3 Avec STMG

Un grand choix de poursuites d'études

### 4 La CPGE ECT

Classe préparatoire aux grandes écoles économique et commerciale voie technologique

### 6 Le DCG

Diplôme de comptabilité et de gestion

### 8 Le DUT

Diplôme universitaire de technologie

### 11 Le BTS

Brevet de technicien supérieur

### 14 Les licences, les DEUST

### 15 Les ressources

Directeur de la publication : Emmanuel Percq ● Coordination : David Gless ● Rédacteur en chef : Hélène Aubineau ● Contribution : Inspecteur : Eric Deschaintre ; Enseignants : Grégoire Arnaud, Jean-Luc Koehl, Emmanuelle Vierling-Kovar, Marie Pfister, Daria Hoffstetter ; Etudiants : Irène, Paul, Kevin, Esther, Julie, Célia, Erwan, Mélissa, Christelle ● Maquette et mise en page : Marie-Christine Baas

# Avec STMG

## Un grand choix de poursuites d'études

La série STMG n'a cessé de se renouveler ces dernières années.

2014 voit sortir les premiers lauréats du bac STMG, baccalauréat qui affirme plus fortement la place centrale du management comme objet d'études.

Plus exigeant, ce bac propose davantage de perspectives de poursuites d'études, souvent méconnues.

Les possibilités de poursuite d'études sont multiples. Ce document a pour vocation de montrer où elles se situent en Alsace et comment vous, futurs diplômés, allez pouvoir poursuivre votre route.

Malgré le grand nombre de choix possibles, beaucoup de bacheliers STMG ont encore trop tendance à se diriger vers l'université ou uniquement vers certains BTS.

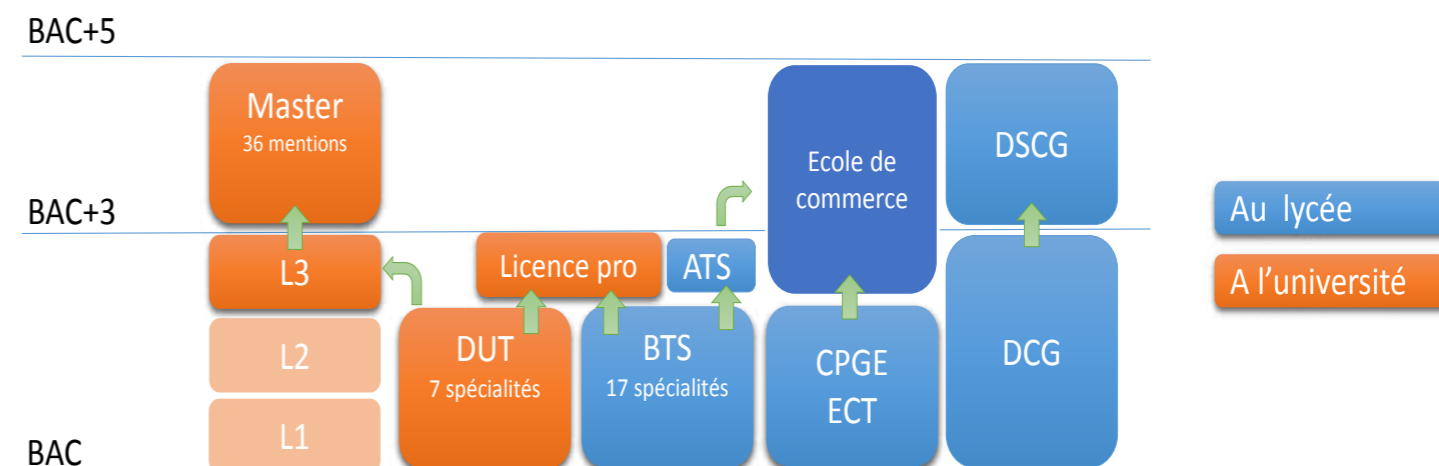
Prenez le temps de découvrir l'ensemble des possibilités qui vous sont offertes et osez vous engager dans une formation qui vous permettra d'aller plus loin.



© Alain Potignon/Onisep

## SOMMAIRE

## Schéma des principales poursuites d'études après un bac STMG



L : Licence  
 DUT : Diplôme Universitaire de Technologie  
 BTS : Brevet de Technicien Supérieur  
 Prépa ATS : Adaptation Technicien Supérieur

CPGE ECT : Classes Préparatoires aux Grandes Ecoles Economiques et Commerciales voie Technologique  
 DCG : Diplôme de Comptabilité et de Gestion  
 DSCG : Diplôme Supérieur de Comptabilité et de Gestion

# LA CPGE ECT

## Classe préparatoire aux grandes écoles économique et commerciale voie technologique



Classe de CPGE au lycée Cassin de Strasbourg

### Horaires hebdomadaires

Enseignements	1 <sup>re</sup> année	2 <sup>e</sup> année
Mathématiques	6 h	6 h
Culture générale	6 h	6 h
Management et gestion de l'entreprise (dont module informatique)	5 h	5 h
LV1	4 h	4 h
LV2	5 h	4 h
Economie	3 h	3 h
Droit	3 h	3 h
EPS (facultatif)	2 h	2 h

### Objectif

Le principal objectif de cette classe préparatoire est de se préparer à passer les concours d'entrée en école de management et de commerce. La voie technologique (ECT) permet d'entrer dans les mêmes écoles que les voies ECS (option scientifique) et ECE (option économique).

### Au programme

La 1<sup>re</sup> année commence par une remise à niveau en culture générale et en langues, où le programme est le même que dans les options scientifiques ou économiques. Le reste de l'emploi du temps est occupé par les mathématiques (qui pèsent un peu moins dans cette option) les cours de management et gestion (dans le prolongement de la terminale STMG), le droit et l'économie.

### Pourquoi choisir la classe préparatoire ECT ?

**Elle est réservée aux bacheliers STMG**  
Les élèves issus de toutes les spécialités de terminale STMG sont attendus, à condition d'avoir un bon niveau général.

### Elle est le meilleur tremplin vers les grandes écoles

Elle prépare en 2 ans à se présenter aux concours d'entrée des grandes écoles de management et de commerce. Elle associe aux maths et à la philosophie, des cours d'économie, de droit, de management et de gestion de l'entreprise sans oublier la culture générale et les langues. Cette CPGE dispense un enseignement adapté à l'origine scolaire des étudiants et a pour but d'améliorer leur niveau dans les disciplines générales (lettres, philo, maths et langues) ; d'approfondir leurs connaissances en gestion, économie et droit et de les entraîner à passer les épreuves écrites et orales des concours.

### Elle offre des passerelles

Sur avis du conseil de classe, un étudiant en difficulté peut être admis en BTS à l'issue de la 1<sup>re</sup> année et peut donc poursuivre sa scolarité au lycée. Il peut également intégrer en fin de cursus une troisième année de licence à l'université.

### Comment s'y préparer

**Volonté et capacité de travail**  
Pour être un bon élève de classe préparatoire, il n'est pas indispensable d'avoir fait une scolarité brillante. Il faut être attiré par les défis. La volonté de réussir, malgré un parcours scolaire parfois hésitant, permettra, grâce à l'encadrement d'une classe préparatoire, de relever le défi d'un sérieux approfondissement en enseignement général. A ce niveau d'étude, la capacité de travail est un élément déterminant. Il s'agit en effet, d'acquérir non seulement des connaissances mais aussi des compétences méthodologiques qui seront appliquées lors des concours : synthèses de documents, cas pratiques, questions de réflexion notamment.

### Et après

**Concours des grandes écoles**  
Les étudiants visent une intégration dans l'une des écoles supérieures de commerce et de management : ainsi, en plus des écoles les plus prestigieuses (HEC, ESSEC, ESCP...), il existe une trentaine de grandes écoles généralement désignées sous le signe d'ESC (École supérieure de commerce) réparties sur le territoire national (ex. Dijon, Bordeaux, Rouen, Strasbourg, Toulouse). Toutes ces écoles délivrent après 3 années de formation, un diplôme de niveau bac+5 (master) qui donne accès aux carrières de cadres supérieurs

en France ou à l'étranger dans le secteur privé ou public.

Deux concours communs rassemblent la plupart des écoles de commerce qui recrutent à l'issue des CPGE :

- le concours BCE (22 écoles en 2014, dont l'École de Management de Strasbourg) ;
- le concours Ecricome (3 écoles en 2014).

### Où ?

#### Un établissement en Alsace

Le lycée René Cassin de Strasbourg.

*Inscription sur APB*

### Statistiques

150 dossiers pour 40 places : (26 %)

100 % de bacheliers STMG

100 % de réussite aux concours d'entrées en grandes écoles

### Lien avec l'entreprise

Les étudiants ont la possibilité de rencontrer des professionnels lors de tutorats avec l'association « Passeport Avenir » : des tutorats collectifs (pour tous) et des tutorats individuels (à la demande).

### Pour en savoir plus

Le site du lycée René Cassin de Strasbourg

[www.lyceecassin-strasbourg.eu](http://www.lyceecassin-strasbourg.eu)

## Conseils de profs



Monsieur Arnaud (économie-droit) et Monsieur Koehl (management-gestion), enseignants en CPGE

### Une formation accessible à tous

Pour entrer en prépa, les appréciations des professeurs sont plus importantes que les notes. L'élève doit prouver qu'il a été assidu en cours durant ses années de lycée. Etrangement, il y a moins de demandes pour entrer en CPGE ECT que pour les autres prépas, les élèves se censurent. Les bacheliers STMG ont de réelles chances d'y entrer ! Tout élève, quel que soit son niveau, peut y arriver.

### Des conditions de travail idéales

Les effectifs sont réduits et cela nous permet de suivre chaque étudiant de très près. Il y a une bonne ambiance de travail. Ils s'entraînent ensemble et s'entraident sans concurrence. Les anciens étudiants disent souvent que les années de prépa étaient leurs meilleures années d'études. Ils s'étonnent après coup d'avoir réussi à travailler autant et ça leur donne confiance pour la suite.

### Une nouveauté, les khôlles

Toutes les semaines, les étudiants ont des khôlles. Il s'agit d'oraux de 20 minutes, en individuel avec l'enseignant. Cet exercice permet de contrôler les connaissances de façon très régulière mais aussi et surtout de donner des conseils personnalisés et de rectifier la méthodologie employée. C'est le secret de la réussite ! En prépa, on accompagne les étudiants

jusqu'au bout. Dire que quelqu'un n'a pas le niveau n'a pas de sens. Chacun va arriver à son meilleur niveau.

### Des étudiants qui se révèlent

Le principal atout de nos étudiants est leur personnalité. Ils ne sont en général pas partis pour un cursus long donc quand ils l'envisagent, quand ils prennent goût aux études, ils ont vraiment envie d'aller jusqu'au bout. Ils ont une façon de travailler qui est plus libre que les élèves de série générale. Les étudiants se découvrent, se rendent compte qu'ils étaient capable d'apprendre, de progresser. Entre la première et la deuxième année, on a des étudiants qui font un bond phénoménal. Avec du travail régulier, de la rigueur, ils mémorisent de plus en plus rapidement.

### 100 % de réussite aux concours

Tous les élèves tentent les concours et ils réussissent tous. Ensuite, ils réussissent très bien en école de commerce car ils ont un énorme avantage, ils connaissent déjà toutes les matières !

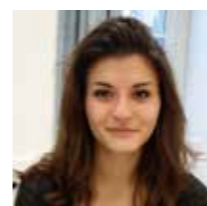
### Une école pour chacun

L'objectif est de réussir les concours. Le niveau de chacun peut être différent. Ceux qui ont un très bon niveau pourront prétendre à une école mieux classée mais chacun trouvera sa place.

### Des débouchés assurés !

Si vous voulez faire des études supérieures, si vous sentez le courage de travailler régulièrement, la CPGE vous donnera accès au niveau bac+5 sans difficulté. Il y a beaucoup de débouchés en sortant d'écoles de commerce, ils se situent à un niveau cadre et sont bien rémunérés. Il reste à oser candidater et à soigner son dossier de candidature.

## Ils l'ont fait !



Irène, étudiante en CPGE ECT

« **La prépa** | Je pensais que ça allait être beaucoup plus dur, je m'attendais vraiment à pire. Au final je m'adapte, je bosse normalement et j'y arrive. Les maths sont d'un niveau supérieur sinon on a les mêmes matières qu'au lycée (économie, droit...). On a beaucoup de travail à la maison, au moins une heure par soir. Les Khôlles nous permettent d'apprendre régulièrement.

**Les points forts** | Quand on part d'un bac STMG, on ne pense pas du tout à arriver à une école de commerce et à faire 5 ans d'études. Ça nous permet d'avoir le statut de cadre, d'avoir une spécialisation, d'avoir un bac +5. C'est une opportunité à saisir. On a une bonne ambiance avec toute la classe.

**Un conseil** | Si vous êtes bon élève ou si vous savez que vous pouvez réussir, si vous voulez continuer des études, la prépa c'est vraiment le chemin à prendre. Ça va vous permettre d'intégrer une école de commerce et de faire des études superbes.»



Paul, étudiant en CPGE ECT

« **Mes choix** | J'ai redoublé ma seconde et comme je me sentais à l'aise dans le lycée Cassin et qu'on avait de bons profs, j'y suis resté. STMG est une bonne formation pour continuer en prépa. Il faut se souvenir de ce qu'on a fait les

autres années donc l'intérêt c'est aussi de bien travailler au lycée pour y arriver plus facilement.

**La prépa** | Au début j'ai trouvé ça très dur. Au fur et à mesure on s'habitue et on trouve ça normal de rentrer travailler. On a de bons profs, ils cherchent à nous garder concentrés. On a un autre contact. C'est plus enrichissant, on a plus envie d'apprendre en prépa qu'au lycée. Les cours sont plus intéressants. Il suffit de travailler et ça marche.

**Mes compétences** | On nous apprend à travailler beaucoup et à gérer notre stress pour les concours. L'ambiance est plus au travail qu'à la rigolade.

**Les points forts** | C'est un avantage d'avoir des cours de management et d'économie-droit, les autres prépas n'en ont pas.»

# Le DCG

## Diplôme de comptabilité et de gestion



1 <sup>re</sup> année	2 <sup>e</sup> année	3 <sup>e</sup> année
N° 1. Introduction au droit	N° 2. Droit des sociétés	N° 3. Droit social
N° 5. Economie	N° 4. Droit fiscal	N° 7. Management
N° 8. Systèmes d'information de gestion	N° 6. Finance d'entreprise	N° 11. Contrôle de gestion
N° 9. Introduction à la comptabilité	N° 10. Comptabilité approfondie	N° 13. Relations professionnelles
	N° 12. Anglais appliqué aux affaires	
N° 14. Langue facultative. Comme toutes les autres, cette épreuve écrite peut être validée à n'importe quel moment du cursus.		

### Objectif :

Premier jalon de la préparation à l'expertise-comptable, le diplôme de comptabilité et de gestion (DCG) se prépare en 3 ans et est reconnu au grade licence. Il ouvre un accès direct au monde professionnel mais permet surtout de prolonger son cursus.

### Le programme :

Il entre d'emblée dans le concret et les semaines sont chargées : environ 30 heures de cours hebdomadaires. En droit, la 1<sup>re</sup> année est consacrée à une introduction générale. Le droit fiscal, plus précis, ainsi que le droit des sociétés sont abordés en 2<sup>e</sup> année. La découverte de la comptabilité est progressive et donne lieu à des exercices pratiques. L'économie aborde les grandes théories. L'anglais est obligatoire et un stage complète cette formation.

### ■ Pourquoi choisir le DCG ?

#### Un diplôme professionnalisant

Diplôme national de niveau licence, il permet aux étudiants d'obtenir en 3 ans des connaissances en comptabilité et finance d'entreprise. Ce diplôme rend possible une insertion professionnelle directe.

#### Un diplôme permettant une poursuite d'étude de haut niveau

Ce diplôme constitue également une étape dans des études plus longues, notamment en DSCG (diplôme supérieur de comptabilité et de gestion) niveau master puis en DEC (diplôme d'expert-comptable) niveau doctorat.

#### Les bacheliers STMG sont attendus

Les diplômés de STMG (spécialités gestion et finance et systèmes d'information de gestion) sont attendus dans cette formation qui convient parfaitement aux compétences qu'ils ont développées au lycée.

#### La possibilité de l'alternance

Il est possible de préparer ce diplôme, ainsi que l'ensemble du cursus, en apprentissage au sein d'une entreprise.

### ■ Comment s'y préparer

#### Pragmatisme, sérieux et motivation

Le DCG, une des principales voies d'accès à l'expertise comptable, est une formation généraliste aux métiers de la gestion. Ce diplôme met en avant les connaissances générales et techniques

ainsi que les aptitudes professionnelles correspondant à une formation diversifiée en droit, économie et gestion (comptable et financière). Aucune aptitude particulière n'est recherchée, toutefois, les candidats doivent présenter un profil scolaire équilibré et les appréciations des professeurs doivent faire ressortir leur sérieux, leur capacité de travail et leur motivation car cette préparation nécessite un investissement personnel important.

### ■ Et après ?

Les trois années du cycle préparatoire au DCG constituent une formation généraliste aux différents métiers de la gestion. A l'issue de ce cycle, trois choix s'offrent à l'étudiant :

#### Entrée dans la vie active

Le titulaire du DCG dispose de bases solides pour accéder rapidement à des postes à responsabilité tels que collaborateur en cabinet d'expertise comptable, comptable ou responsable comptable, contrôleur de gestion, gestionnaire de trésorerie, gestionnaire de services d'appui (back office) des banques, des compagnies d'assurance...

#### Poursuite d'études dans la filière

La vocation première du DCG est de poursuivre dans la filière de l'expertise comptable. En deux années supplémentaires, le DSCG est reconnu au grade de master, suivi du DEC obtenu après trois ans de stage professionnel.

### Poursuite d'études dans d'autres voies

Il est possible également de poursuivre avec un master à l'université ou en école de commerce, principalement le master comptabilité, contrôle, audit.

### ■ Où ?

#### Etablissements en Alsace

**En temps plein** aux lycées René Cassin de Strasbourg et Camille Sée de Colmar.

#### Inscription sur APB

**En apprentissage** au CFA de la CCI d'Alsace ou à l'IUT-UHA avec le CFA Universitaire.

### ■ Statistiques

75 places en 1<sup>re</sup> année hors apprentissage. Des passerelles sont possibles vers la 2<sup>e</sup> année après un BTS CGO ou un DUT GEA. 27 % des candidats jugés admissibles proviennent de STMG.

### ■ Liens avec l'entreprise

**En lycée**, il y a 2 périodes de stages de 4 semaines en 1<sup>re</sup> et en 2<sup>e</sup> année. De préférence dans le même organisme d'accueil (cabinet d'expertise comptable, entreprises avec un service de gestion, de comptabilité, d'administration finance, les collectivités territoriales, les impôts, les douanes, les grandes associations...)

**En apprentissage**, l'étudiant passe 3 jours en entreprise par semaine.

## Conseils de prof



**Mme Vierling-Kovar, enseignante en introduction en droit et en contrôle de gestion**

#### Une sélection sur dossier

Il est nettement préférable d'avoir une moyenne générale supérieure à 11. On n'a pas le droit au redoublement, hormis la dernière année. On ne peut pas prendre des étudiants dont la moyenne serait trop faible et qui ne pourraient tenir le choc. On regarde particulièrement l'avis du conseil de classe pour savoir si l'étudiant est sérieux, motivé, a envie d'apprendre. Même si APB ne demande pas de lettre de motivation, il vaut mieux en faire une, expliquer comment on a connu cette formation, qu'on est allé aux portes ouvertes, aux "journées des universités"...

#### Des poursuites d'études systématiques

Il y a toujours quelques élèves qui entrent dans la vie active après le DCG mais c'est une formation pour continuer en master (bac+ 5) voire en expertise comptable pour ceux qui le souhaitent (bac+ 8). Certains préfèrent faire d'autres types d'études en gestion : ressources humaines, tourisme, gestion et informatique, contrôle de gestion... Il est possible d'entrer en deuxième année d'école de commerce, avec le concours passerelle. Ceux qui ont tenté les concours les ont toujours réussis.

#### Une licence généraliste de gestion

Il y a beaucoup de droit, d'économie, du management, et nombre de matières de gestion différentes avec bien sûr

de la comptabilité. Ce qui permet de choisir par la suite des études assez variées. C'est une licence, assimilée à une prépa, mais pas à thématique théorique comme une licence universitaire.

#### Un grand nombre de bacheliers STMG

Il n'y a pas de quota, certaines années, nous avons eu 50 % de bacheliers STMG, nous tenons à en avoir car c'est une préparation adaptée. Cette année ils représentent un tiers de l'effectif. C'est une poursuite naturelle pour les STMG spécialité comptabilité et finance. La spécialité n'est pas une obligation mais elle est recommandée. C'est une valorisation de ce qu'ils ont appris jusqu'en terminale. Ils ont des facilités pour certaines matières. Chacun apporte son bagage. A la fin de l'année, on ne sait plus qui a fait quel bac. Chacun va travailler à son rythme.

#### Parler en public

C'est une profession qui s'est fortement ouverte au fil du temps, les futurs experts comptables vont être amenés à conseiller leurs clients. Ils ne sont pas à l'abri dans un bureau. De ce fait, on a régulièrement des séances d'oral durant les cours, où ils ont à prendre la parole. C'est un apprentissage, c'est difficile pour tout le monde, c'est un travail sur soi qu'il faut faire.

#### Les points forts

La formation est très large, très vaste et chacun va trouver l'une ou l'autre matière qui va lui plaire. De plus, c'est un secteur où il y a réellement de l'embauche. Il va y avoir beaucoup de départs à la retraite ces prochaines années.

## Ils l'ont fait !



**Kevin, étudiant en DCG**

**Mes choix** | Après la 3<sup>e</sup>, je suis parti vers un CAP cuisine, mais cette voie ne me convenait pas. J'ai choisi le bac STMG avec la comptabilité en spécialité. J'étais ensuite très motivé par le DCG.

**Les avantages** | Ça nous ouvre les yeux sur ce qu'il se passe en entreprise. Quand je vois le rythme à avoir, les savoirs à acquérir, j'ai l'impression de donner une meilleure image de moi, par exemple sur un CV, c'est un diplôme valorisant. Le rythme est élevé mais on a encore une vie.

**Les qualités nécessaires** | Il faut avoir beaucoup de volonté parce que le rythme est assez soutenu. En droit, on fait quasiment un chapitre par heure, il faut relire les cours d'une fois à l'autre, ça va très vite, il faut vraiment être motivé. Il faut être rigoureux parce qu'on est vite submergé par le travail si on ne s'organise pas ou si on est absent.

**Un conseil** | Il faut venir en immersion pour voir le rythme qu'on a et comment on fonctionne, faire un stage, connaître le milieu de la comptabilité. Il ne faut pas se tromper, on se retrouve vite largué si on n'aime pas ce qu'on fait. Il faut avoir un bon dossier, ne pas lâcher ses efforts en T<sup>le</sup> parce que les cours servent beaucoup pour comprendre les bases.



**Esther, étudiante en DCG**

**Mes choix** | J'ai choisi le bac STMG car, déjà en 2<sup>de</sup>, j'avais envie de me diriger vers la comptabilité et c'était la filière qui s'en rapprochait le plus, avec l'option gestion-finance.

**Un atout** | Le DCG est une formation qui recrute les meilleurs élèves des filières STMG, ES et S.

Le bac STMG est un atout car les matières enseignées sont une introduction à celles qui sont enseignées et approfondies dans le DCG.

**Les avantages** | Le DCG me plaît en terme de matières étudiées. En outre, le suivi des élèves par les professeurs favorise l'investissement dans les études. Ce qui me paraît essentiel aussi c'est le rapport entre les élèves et des professionnels de la comptabilité, lors de stages, de réunions et d'un parrainage par un expert-comptable. Dans cette formation, il n'existe pas de rivalité entre les élèves ce qui permet une cohésion de groupe et un rapprochement entre les différents niveaux de classes de DCG.

**Un conseil** | Il est nécessaire pour un élève de STMG de fournir un travail régulier et assidu et d'avoir une bonne connaissance des bases qui sont nécessaires pour une réussite dans la poursuite des études.

# Le DUT

## Diplôme universitaire de technologie



© Jérôme Pallé/Onisep

### Objectif :

Les DUT couvrent chacun un domaine professionnel assez large et permettent de s'adapter à une famille d'emplois. Avec l'acquisition de compétences professionnelles multiples et une solide culture générale, le DUT vise la polyvalence. Pour les DUT comprenant plusieurs options, les enseignements spécifiques ne sont abordés qu'en 2<sup>e</sup> année, après une 1<sup>re</sup> année de tronc commun.

### Le programme :

Les DUT se préparent en deux ans à l'université dans un institut universitaire de technologie (IUT). Il offre les avantages de l'université, avec un supplément d'encadrement. 35 à 40 heures par semaine sont réparties entre les cours magistraux (CM), les travaux dirigés (TD), les travaux pratiques (TP), les projets tutorés et le stage en entreprise. Soit quasiment autant d'heures de cours qu'en terminale. Et beaucoup de travail personnel à prévoir, sous forme de devoirs à la maison. Le rythme assez soutenu de cette filière exige constance, rigueur et organisation. L'assiduité aux cours est obligatoire.

### ■ Pourquoi choisir un DUT ?

#### Des places réservées aux bacheliers STMG

30 % des places en DUT sont réservées aux bacheliers technologiques. Vous avez donc statistiquement bien plus de chances d'accéder à un IUT que les bacheliers généraux. Actuellement, les places ne sont pas comblées alors lancez-vous !

#### Une admission de droit avec mention

Les bacheliers technologiques et les bacheliers professionnels ayant obtenu le bac avec une mention bien ou très bien sont admis de droit en DUT (selon certaines conditions).

#### Des conditions d'enseignement plus libres

Les IUT offrent aux étudiants des modalités d'apprentissage différentes de celles du lycée. Ils évoluent dans un milieu universitaire cadré avec davantage de liberté qu'en BTS. Toutefois, seulement 20 % des cours ont lieu en amphithéâtre pour 80 % en travaux dirigés ou travaux pratiques.

#### Un corps enseignant varié

Les relations avec les enseignants sont différentes, moins scolaires. Les profils des enseignants (enseignants issus du secondaire, enseignants-chercheurs, professionnels) apportent des points de vue et des méthodes de travail diversifiés.

#### ■ Une poursuite d'étude naturelle vers un bac+3

Le DUT forme des cadres intermédiaires et propose une approche générale qui permet de se spécialiser plus tard. Il donne toutes les informations nécessaires pour pouvoir dialoguer avec l'ensemble des membres d'une entreprise. Les poursuites d'études sont courantes et pertinentes (ex : des accords ont été signés avec la licence de sciences économiques et de gestion).

#### ■ La possibilité de l'alternance

En Alsace, 6 DUT peuvent être préparés en apprentissage au sein d'une entreprise.

#### ■ Comment s'y préparer

L'entrée en DUT est très sélective. Pour y accéder, il est indispensable de bien connaître la formation et ses débouchés ; de se construire un bon dossier et de bien préparer l'oral.

#### ■ Et après

La formation générale du DUT favorise la poursuite d'études. Plus de 80 % des diplômés choisissent cette option. Les possibilités varient selon les spécialités. Il est tout à fait possible de poursuivre, soit en licence pro, soit vers des grandes écoles ou des masters, directement par concours ou après une année spéciale de CPGE (ATS).

### ■ Statistiques

En Alsace, seulement 15 % des bacheliers STMG de 2015 ont poursuivi leurs études en DUT, pourtant, ils sont attendus et il devrait y en avoir beaucoup plus. Souvent, la crainte de l'échec les amène à se censurer. Osez candidater et valorisez votre bac !

### ■ Liens avec l'entreprise

#### Les stages

La formation comporte au moins 10 semaines de stage en entreprise, ainsi que des projets tutorés. Elle mise sur les travaux pratiques et l'intervention en cours de professionnels du secteur d'activité. Les deux tiers des enseignements sont destinés à acquérir un savoir-faire.

#### L'apprentissage

Les élèves souhaitant se confronter davantage au monde professionnel peuvent opter pour l'apprentissage. Attention : motivation exigée, car le programme d'études n'est pas allégé pour les apprentis.

### ■ Pour en savoir plus

Le site officiel des IUT d'Alsace : [www.iut-alsace.fr](http://www.iut-alsace.fr)

Un espace est entièrement dédié aux bacheliers technologiques.

## Conseils de prof



Madame Pfister, enseignante en DUT QLIO

**Nos étudiants** | Notre promotion est constituée de 45 étudiants. Selon les années, entre 6 et 10 étudiants sont issus de STMG. Nous recevons entre 20 et 30 candidatures de STMG pour 180 candidatures au total.

#### Le DUT QLIO (Qualité, logistique industrielle et organisation)

Il vise à former des techniciens supérieurs polyvalents capables d'exercer des métiers liés à la maîtrise des flux, au management de la qualité et à l'amélioration continue pour tous les secteurs d'activités et toutes les tailles d'entreprises (TPE, PME...). Les débouchés sont variés et pas uniquement dans l'industrie, les métiers de la logistique et de la qualité existent et se développent de façon importante dans la distribution et les services (hôpitaux et cliniques, SNCF, écoles et facultés, banques)... Ce sont des métiers où l'on fait souvent des allers-retours incessants entre le bureau et le terrain, pour discuter avec les opérateurs, les chefs d'équipes, observer, analyser ce qui se passe... d'autres fonctions se passent essentiellement en espace de bureau. Mais le technicien supérieur QLIO ne travaille pas sur des machines, il ne produit pas.

**Les stages** | Les étudiants partent en entreprise à deux reprises dans leur formation : en stage d'observation dans le cadre de leur projet tutoré pour 3 semaines en fin de S1

puis pendant 3 mois, en fin de S4. Ils remplissent une véritable mission au profit de l'entreprise.

**Accessible aux étudiants issus de STMG** | Avec un bon profil, cette formation vous permet d'envisager divers parcours de formation : insertion immédiate, mais aussi licence professionnelle, voire études longues (master, école d'ingénieur). Les poursuites d'études longues ne sont pas fréquentes après un bac STMG mais nous avons régulièrement un étudiant par promo qui poursuit un parcours long avec réussite. L'intégration en licence professionnelle ne pose généralement pas de problème.

**Vos compétences** | Vous avez des bases de connaissances de ce qu'est une entreprise, du point de vue organisationnel, économique et financier et une assez bonne maîtrise des logiciels bureautiques. Vous avez souvent davantage de pratique en matière de communication orale.

**Vos difficultés** | Les matières scientifiques et technologiques industrielles. Pour ces dernières, il faut franchir le cap du semestre 1. Elles ne sont presque plus présentes ensuite. Le jeu de compensation qui peut s'effectuer entre modules d'une même unité d'enseignement permet à l'étudiant de s'en sortir même s'il a du mal en maths.

**Des conseils** | Essayez de dépasser les blocages anciens (en maths par exemple) car rien n'est irrémédiable. Faites preuve de curiosité pour les matières technologiques industrielles éloignées de votre champ habituel. Soyez actif durant les cours.

## Elles l'ont fait !



Julie et Célia, étudiantes en DUT info-comm (option publicité)

**Le bac STMG** | Nous avons une vision de l'entreprise qui n'est pas scolaire, on a pu voir des cas en ma-

agement ou en ressources humaines et on a pu comprendre les comportements dans les entreprises. On arrive souvent à avoir un très bon niveau en économie.

**Les avantages** | Je savais que le DUT info-comm était énormément demandé, et qu'ils prenaient une centaine de personnes pour faire les entretiens. Un conseil, il faut valoriser sa filière STMG. On a l'impression d'être une sous-catégorie alors qu'on a des facilités et que c'est un très bon bac. Il ne faut pas dire qu'on a fait ce choix par défaut.

**Le DUT** | Il faut avoir un bon dossier au niveau des remarques et des notes. La lettre de motivation doit être solide. Au niveau de l'oral, il faut le préparer, ça ne doit pas être de l'improvisation parce qu'on est vite déstabilisé face au jury. Il faut mettre en avant qu'on a une vision de l'entreprise, qu'on peut aussi s'affirmer. Il faut savoir parler, canaliser son stress, il faut les préparer correctement. Il faut vraiment se renseigner sur la formation, les options, les débouchés.

#### Erwan, étudiant en DUT Carrières juridiques

**Le choix du bac** | Le bac STMG m'a apporté de la rigueur dans mon travail et des notions qui n'auraient pas été approfondies dans un bac général (gestion, droit, management).

**Le choix du DUT** | J'aimais le droit au lycée donc j'ai décidé de continuer et la meilleure façon de le faire était de choisir ce DUT. Finalement, ce n'était pas très difficile d'y entrer ! Les bases de droit acquises en STMG m'ont permises de bien comprendre les cours en DUT.

**Les atouts du bac STMG** | L'avantage est d'avoir déjà fait du droit mais aussi d'autres matières demandées telles que la comptabilité. Le bac STMG permet d'avoir les bases pour bien commencer en droit (syllogisme, contrat de travail...) C'est clairement un atout par rapport à d'autres filières.

**Le DUT carrières juridiques** | Ce qui me plaît dans le DUT c'est l'indépendance et la surveillance en même temps qui nous est accordée par les professeurs. On n'est pas surveillés comme au lycée mais on n'est pas seuls comme à la l'université. Après mon DUT, j'aimerais poursuivre en licence de droit.

**Un conseil** | Pour y arriver il faut avoir un bon dossier donc de bonnes notes en éco-droit, de bonnes remarques. Au sein même du DUT, il faut travailler régulièrement, montrer de la motivation, écouter, être attentif et assidu pour réussir. Mais il ne faut pas oublier non plus qu'il y a une vie en dehors même si ce n'est pas toujours facile !

## ■ Quels DUT après un bac STMG en Alsace ?

Inscription sur APB

Diplôme	Perspectives professionnelles	Poursuites d'études
<b>DUT</b> <b>Techniques de commercialisation (A)</b>	Commercial-e, chargé-e de clientèle, manager de rayon...	Ecole de management, licence pro assurance, banque, finance spécialité métiers de l'assurance, licence pro commerce spécialité distribution, ...
<i>Filière binationale franco-allemande gestion touristique</i> <b>TEC2TOUR</b> DUT + L3	Commercial-e, chargé-e de clientèle, manager en institution touristique (hôtels, musées, parcs...)	Master de tourisme...
<i>Filière internationale business management</i> <b>IBM (A)</b> DUT + L3	Commercial-e, chargé-e de clientèle, manager dans les entreprises tournées vers l'international...	Ecole de management, master dans le commerce...
<i>Filière binationale Commerce affaires et Développement des Relations Economiques</i> <b>CADRE</b> DUT à Master 1	Commercial-e, chargé-e de clientèle, manager dans les entreprises franco-espagnoles, à problématique de gestion internationale...	Master 2 dans le commerce...
<b>DUT</b> <b>Gestion des entreprises et des administrations (GEA)</b> <i>Option Gestion comptable et financière (A)</i>	Collaborateur-trice dans un cabinet d'expertise comptable, gestionnaire de stock...	Ecole de management (concours trajectoire management ou concours passerelle ascension sociale), licence pro gestion des ressources humaines, licence pro management des organisations...
<i>Option Gestion et management des organisations</i>	Responsable de gestion, chargé-e de clientèle en banque...	
<i>Option Gestion des Ressources humaines (A)</i>	Responsable paie, responsable d'agence d'intérim...	
<i>Programme Grande Ecole de l'école de management de Strasbourg</i>		Diplôme de l'école de management de Strasbourg (concours trajectoire management ou concours passerelle ascension sociale)
<b>DUT</b> <b>Carrières juridiques (A)</b>	Assistant-e juridique en services juridiques, RH, associations, banques...	Licence pro activités juridiques, licence pro gestion des ressources humaines...
<b>DUT</b> <b>Métiers du multimédia et de l'internet</b>	Conception et réalisation de la mise en réseau de produits multimédias...	Licence pro systèmes automatiques et logiciels...
<b>DUT</b> <b>Information communication</b> <i>Option communication des organisations</i>	Chargé-e de communication, chargé-e de relation presse, assistant-e de chef de publicité, de média-planneur...	Licence pro activité et techniques de communication..., licence pro techniques et activités de l'image et du son...
<i>Option publicité</i>		
<i>Option information numérique</i>	Chargé-e de veille, documentaliste, webmaster, rédacteur-trice web, chargé-e de communication	Licence pro ressources documentaires et bases de données, licence pro métiers de l'édition et du livre...
<b>DUT</b> <b>Gestion logistique et transport (A)</b>	Responsable d'exploitation, conseiller-ère en logistique...	Licence pro logistique, licence pro gestion de la production industrielle, licence pro ressources humaines, licence pro achats opérationnels...
<b>DUT</b> <b>Qualité logistique industrielle et organisation (QLIO)</b> <i>Option organisation et gestion des flux</i>	Métiers orientés vers la qualité, gestion des moyens et des flux...	Licence pro commerce spécialité technico-commercial, licence pro gestion de la production industrielle...

(A) Formation proposée également en apprentissage

# Le BTS

## Brevet de technicien supérieur



### Objectif :

En BTS, les élèves étudient une spécialité professionnelle dans une branche d'activité. Le créneau étudié est très précisément délimité. Les BTS visent une entrée dans la vie active, mais ils permettent aussi une poursuite d'études, notamment en licence professionnelle (en 1 an).

### Le programme :

Les BTS se préparent en deux ans en lycée, dans les sections de techniciens supérieurs (STS), ou en écoles. Cours théoriques en petit groupe, pratique professionnelle et stages sur le terrain sont au programme. 30 élèves par classe en moyenne, une trentaine d'heures de cours réparties entre les cours magistraux (CM), les travaux dirigés (TD) et les travaux pratiques (TP). Soit quasiment autant d'heures de cours qu'en terminale. Et beaucoup de travail personnel : devoirs, projets à rendre... Cette filière impose un rythme assez soutenu qui exige constance, rigueur et organisation. L'assiduité aux cours est obligatoire.

### ■ Pourquoi choisir un BTS ? L'accès à l'emploi

Les BTS sont des diplômes professionnels qui répondent aux besoins des entreprises et qui couvrent tous les secteurs d'activité économique. Les diplômés sont recherchés sur le marché du travail.

### ■ Une admission de droit avec mention

Les bacheliers technologiques et les bacheliers professionnels ayant obtenu le bac avec une mention bien ou très bien sont admis de droit en BTS (selon certaines conditions).

### ■ Le nombre important de spécialités

Les BTS sont nombreux, les choix sont variés. Il est donc tout à fait possible de trouver une spécialité intéressante correspondant au bac STMG.

### ■ L'alternance

La plupart des BTS en Alsace sont proposés en alternance. Cette modalité de préparation du diplôme est difficile mais elle facilite grandement l'insertion professionnelle.

### ■ Une formation en lycée

Les cours ont lieu, la plupart du temps, en lycée. Les cours sont plus cadrés qu'en DUT. Pour certains élèves, ce choix est rassurant.

### ■ Comment s'y préparer

#### Le dossier de sélection

Les BTS sont tous sélectifs et certains

sont très demandés, il est donc indispensable de bien soigner son dossier (notes et remarques).

### ■ La recherche d'une entreprise

La plupart des formations en apprentissage nécessitent aussi de s'inscrire sur APB. N'oubliez pas cette étape ! Dès le mois de mars, après la rédaction de votre CV et lettre de motivation, vous pouvez commencer vos démarches. Avant d'envoyer votre candidature, essayez d'obtenir le nom de la personne à qui l'adresser. Si vous le pouvez, déplacez-vous. Lors de l'entretien, posez des questions et montrez que vous connaissez et que vous vous intéressez particulièrement à l'entreprise. N'oubliez pas de relancer si la réponse tarde à arriver.

### ■ Et après

Les titulaires d'un BTS s'insèrent en général très facilement. Une minorité continue toutefois des études au-delà de bac+2, notamment pour préparer une licence pro (bac+3). Leur formation, moins axée sur les enseignements généraux, les prépare peu à entreprendre des cursus longs (bac+5). Toutefois, les écoles de commerce et de gestion proposent des concours spécifiques. Le nombre de places offertes aux BTS varie d'une école à l'autre. Pour augmenter ses chances, il est recommandé de suivre une classe

prépa en 1 an post-bac+2 : la classe préparatoire ATS (adaptation technicien supérieur).

### ■ Statistiques

En Alsace, 46 % des bacheliers STMG de 2014 ont poursuivi leurs études en BTS.

### ■ Liens avec l'entreprise

#### Les stages

La formation comporte 8 à 16 semaines de stage en entreprise selon la spécialité de BTS choisie. Au programme également : des travaux pratiques et l'intervention en cours de professionnels du secteur d'activité. En 2<sup>e</sup> année, les deux tiers des enseignements sont destinés à acquérir un savoir-faire professionnel.

#### L'apprentissage

Les élèves désireux de se confronter davantage au monde de l'entreprise peuvent préparer leur diplôme par apprentissage. Un choix d'études réservé aux plus motivés et travailleurs, car le programme de cours n'est pas allégé.

### ■ Pour en savoir plus

**BTS** : les sites des lycées de l'académie.

**BTS en apprentissage** : les sites des CFA de l'académie, le site de la CCI Alsace.

**BTSA** : le site du ministère de l'agriculture.

## Conseils de prof



**Daria Hoffstetter, enseignante en BTS Assistant de Gestion PME-PMI (BTS AG)**

**La découverte de l'entreprise** | Les activités professionnelles de la 1<sup>re</sup> année permettent la découverte des PME-PMI du secteur géographique de notre établissement. Les étudiants se rendent vite compte de l'importance

de ces entreprises tant au niveau économique qu'au niveau social. Cette première prise de contact se fait grâce à la visite d'une entreprise lorsque cela est possible ou grâce à l'intervention d'un professionnel qui vient présenter sa PME.

**La création d'une entreprise fictive** | Sur la base de cette découverte, une entreprise « fictive » est créée. A titre d'exemple, j'ai proposé à mes étudiants d'étudier la situation de Chloé : elle est titulaire d'un diplôme d'architecte et après quelques années d'expérience professionnelle dans plusieurs agences, elle décide de se mettre à son compte. Elle crée son entreprise. Les étudiants vont l'accompagner dans ce projet : choix d'une structure juridique spécifique et embauche de salariés au fur et à mesure de l'évolution de l'entreprise (on aborde ici le programme de droit), contexte économique dans lequel évolue son entreprise (les étudiants doivent se tenir au courant de l'actualité économique - programme d'économie), création d'un logo, d'outils d'organisation et de planification de l'activité de l'entreprise (communication - organisation - planification).

**Ma démarche est transversale** | Nous restons sur l'exemple de Chloé et nous accompagnons l'évolution de son entreprise. Cette démarche me permet d'aborder une grande partie des compétences à acquérir et à maîtriser, à développer l'esprit

d'initiative de l'étudiant, à le préparer à aborder ses séquences de stage en entreprise. L'utilisation importante des outils informatiques mis à disposition permet à l'étudiant de devenir autonome, de progresser régulièrement, de développer ses "savoir être" et "savoir faire". L'objectif est d'acquérir à terme l'ensemble des compétences prévues au référentiel.

**Je n'utilise pas de manuels** | Les étudiants ont accès à une bibliothèque d'outils que je mets au fur et à mesure à leur disposition en fonction des applications prévues. L'accès à internet facilite le travail, l'étudiant devient plus curieux, plus responsable et plus autonome. La transversalité reste le « maître mot » de mes enseignements : le métier d'assistant de gestion PME-PMI est très diversifié, il nécessite une polyvalence importante. La méthode que j'utilise permet de découvrir les spécificités de ce métier, ses avantages mais également les qualités nécessaires pour remplir la fonction d'assistant de gestion.

**Et après ?** | L'assistant de gestion est le collaborateur direct d'un dirigeant de PME ou d'un cadre dirigeant. Ses missions sont très diversifiées. Au niveau opérationnel, il doit prendre en charge : la gestion des relations avec les clients et les fournisseurs, la gestion des risques, la gestion et le développement des ressources humaines, la gestion de la communication interne et externe, l'organisation et la planification des activités et contribuer à la pérennisation et au développement de l'entreprise. Il aide le chef d'entreprise dans son action et sa prise de décision en lui apportant des informations nécessaires à la conduite de l'entreprise, à son développement ou à la mise en place de projets. Il contribue activement à l'amélioration de la performance globale de l'entreprise et peut envisager à terme la création ou la reprise d'une PME.

## Elles l'ont fait !



**Mélissa, étudiante en BTS Assistant de Manager (BTS AM)**

« **Le choix du bac** | Pour moi, les personnes qui ont le plus de chances d'accéder à un BTS ou un DUT sont celles issues d'un bac STMG, car elles ont l'avantage d'avoir déjà une connaissance du monde de l'entreprise.

**Le choix du BTS** | J'ai choisi le BTS AM car j'ai pu y retrouver les matières qui me plaisaient et approfondir mes connaissances dans celles-ci. Par exemple, la communication ou encore le management et les langues.

**Mes stages** | J'ai pu partir 2 mois en stage en Angleterre à Leicester. J'ai découvert une nouvelle culture et une nouvelle ville. Ce stage restera l'une des choses que j'ai le plus appréciées dans mon BTS. C'est également un moyen de mettre en œuvre ce que l'on apprend en cours.

**Les avantages** | Le BTS m'a appris à devenir plus autonome et plus responsable. D'une manière générale, il m'a permis d'apprendre à identifier et à répondre aux besoins d'une entreprise en proposant les solutions les plus adéquates. L'AM a donc un rôle très important dans une entreprise, même si ce n'est pas lui qui prend les décisions finales, il y contribue fortement.



**Christelle, étudiante en BTS Commerce international**

**Mes choix** | En 1<sup>re</sup> et en T<sup>ale</sup> STMG, je me suis appliquée à avoir un bon dossier pour pouvoir accéder à une formation qui me plaise. J'ai choisi ce BTS car j'ai eu envie d'une poursuite d'études concrète qui me permette de progresser dans les langues avec

l'objectif de travailler en Allemagne plus tard.

**Mes atouts** | Les enseignements de Gestion-Finance m'ont permis d'être plus à l'aise en prospection pour l'assurance Coface et en Etude et Veille Des Marchés pour les calculs commerciaux. La sélection d'entrée au BTS se base beaucoup sur les notes et remarques concernant les langues au lycée.

**Les avantages** | En langues comme dans plusieurs autres matières, il y a régulièrement des présentations orales, elles permettent à chacun (même aux timides comme moi) d'acquérir de plus en plus d'aisance et de facilité grâce à l'entraînement et aux conseils. En fin de première année, nous avons la chance de faire un stage de 2 mois à l'étranger. Je vais le faire à Cologne en Allemagne car en plus de la période en entreprise, je pourrais suivre des cours en allemand chez notre partenaire (le Berufskolleg Sudstadt).

**Et après** | Je pense ressortir enrichie de ce BTS, avec de bons éléments sur mon CV et ensuite sûrement poursuivre mes études en master.

## Quels BTS après un bac STMG en Alsace ?

Inscription sur APB, sauf exception : ▲

	Diplôme	Perspectives professionnelles	Poursuites d'études
BTS	<b>Commerce international</b>	Acheteur-euse international, agent-e de développement commercial, chargé-e de mission à l'international, chef de produit...	Licence pro Commerce, écoles de commerce...
	<b>Management des unités commerciales (A)</b> ▲ pour l'apprentissage	Attaché-e commercial-e, chef des ventes, courtier-ère, vendeur-euse, directeur-trice de magasin...	Licence pro assurance, banque, finance (spécialité chargé de clientèle : particuliers)...
	<b>Négociation relation client (A)</b>	Vendeur-euse, agent-e général-e d'assurance, attaché-e commercial-e...	Licence pro Commerce spécialité distribution,...
	<b>Technico-commercial</b> <i>Equipements technologiques et environnementaux</i> <i>Equipements et services</i>	Responsable du service après-vente, attaché-e commercial-e, acheteur-euse...	Licence pro commerce spécialité technico-commercial,...
BTS	<b>Assurance (A)</b>	Chargé-e de clientèle en agence d'assurance, en agence bancaire, chargé-e d'indemnisation, collaborateur d'agence/de courtier	Licence pro Assurance, banque, finance (spécialité assurance, conseil en assurance et services financiers)...
	<b>Banque, conseiller de clientèle (A*)</b> <i>Option marché des particuliers</i> ▲	Chargé de clientèle dans une agence bancaire...	Licence pro Assurance, banque, finance (spécialité chargé de clientèle : particuliers)...
	<b>Professions immobilières</b>	Gestionnaire de biens locatifs, négociateur immobilier...	Licence pro Assurance, banque, finance (spécialité métiers de l'immobilier)...
BTS	<b>Comptabilité et gestion (A)</b>	Assistant de gestion en PME, comptable...	Diplôme de comptabilité et de gestion (DCG), école de management...
BTS	<b>Assistant de gestion PME-PMI (A)</b> ▲ pour l'apprentissage	Collaborateur-trice de dirigeant (activités commerciales, administratives ou comptables)...	Licence pro Gestion des ressources humaines, licence pro Management des organisations, école de management...
BTS	<b>Assistant de manager (A)</b>	Entreprise privée ou publique, association...	Licence pro Gestion des ressources humaines...
BTS	<b>Notariat</b>	Assistant-e notarial, négociateur-trice immobilier, formaliste...	Licence pro Activités juridiques...
BTS	<b>Services informatiques aux organisations (A)</b> ▲ pour l'apprentissage <i>Option A Solutions d'infrastructure, systèmes et réseaux (SISR)</i>  <i>Option B solutions logicielles et applications métiers (SLAM)</i>	Administrateur-trice réseau, gestionnaire réseaux, webmestre...	Licence pro systèmes informatiques et logiciels, licence pro réseaux et télécommunications, un parcours d'accès en MIAGE (master de méthodes informatiques appliquées à la gestion des entreprises)...
		Développeur-euse informatique, analyste programmeur-euse, webmestre...	
BTS	<b>Communication</b>	Assistant-e de direction, chargé-e de communication, assistant-e de publicité dans une agence...	Licence pro activité et techniques de communication...
BTS	<b>Transport et prestations logistiques (A)</b>	Chef ou adjoint-e à un chef d'exploitation, responsable de dépôt, d'affrètement...	Licence pro logistique...
BTSA	<b>Technico-commercial Vins et spiritueux</b>	Fonctions commerciales en production, représentant-e, animateur-trice vente...	Licence pro vins et commerce...
BTS	<b>Tourisme</b>	Conseiller en voyages, animateur-trice de tourisme local, guide accompagnateur...	Licence pro hôtellerie et tourisme...
BTSA	<b>Développement, animation de territoires ruraux (DATR)</b>	Animateur-trice coordinateur-trice de services, animateur-trice de structure de développement local...	Licence pro Aménagement du territoire et urbanisme, licence pro management des organisations, classes prépa...

(A) Formation proposée également en apprentissage (A\*) Formation proposée uniquement en apprentissage

# Les licences Les DEUST



## ■ La licence

La licence générale se prépare en 3 ans. Si toutes les séries sont admises, les bacs généraux restent les plus adaptés. En principe, il n'y a pas de sélection à l'entrée. Toutefois, certaines licences ont des capacités d'accueil limitées et leurs places sont contingentées.

Moins d'un étudiant sur deux valide sa 1<sup>re</sup> année. Pour faire partie de ceux qui réussissent, mieux vaut être autonome et organisé. C'est à bac+5 que les universitaires sont vraiment attendus sur le marché du travail. Les titulaires d'une licence peuvent poursuivre en master pour 2 ans d'études ou rejoindre une école spécialisée, une grande école...

## ■ Quelles licences après un bac STMG en Alsace ?

Inscription sur APB, sauf exception : ⚠

Diplôme	Perspectives professionnelles	Poursuites d'études
<b>Licence</b> <b>Economie Gestion</b> Parcours Gestion (L3) Parcours économie (L3)	Diverses (commerce, industrie, comptabilité, management, RH...)	Master Economie Gestion...
<b>Licence</b> <b>Gestion</b> Parcours marketing (L3) Parcours marketing international (L3)	Contrôleur-euse de gestion, auditeur-trice interne, consultant-e en cabinet d'audit ou de conseil...	Master Economie Gestion...
<b>Licence</b>	<b>Droit</b> Parcours droit	Diverses (professions judiciaires et juridiques, fonction publique, banque...)
	Programme d'études intégrées en Droit franco-allemand ⚠	Cabinet d'avocat, national ou international, entreprises...
	Double diplôme en Droit français et anglais ⚠	Institutions européennes, collectivités locales, entreprises, cabinets d'avocats nationaux ou internationaux...
<b>Licence</b> <b>Administration économique et sociale (AES)</b>	Diverses (contrôleur-euse de gestion, comptable, responsable administratif et financier, assistant RH...)	Masters, concours de la fonction publique, DCG...

## ■ Le DEUST

Diplôme d'études universitaires scientifiques et techniques

Le DEUST se prépare en 2 ans. Les stages, d'une durée de 8 à 10 semaines, occupent une large part dans la formation. Les contenus théoriques et pratiques de chaque DEUST sont souvent définis en collaboration avec des entreprises et des collectivités locales. L'objectif principal est de s'insérer sur le marché de l'emploi.

## ■ Quels DEUST après un bac STMG en Alsace ?

Inscription sur APB

Diplôme	Perspectives professionnelles	Poursuites d'études
<b>DEUST</b> <b>Médiations citoyennes : éducation, culture, social, environnement</b>	Monter ou accompagner des projets et les médiatiser dans les domaines éducatifs, sociaux, culturels et économiques	Licence pro Aménagement du territoire et urbanisme, concours du travail social (assistant-e social, éducateur-trice spécialisé)...
<b>DEUST</b> <b>Sport et animation</b> - Métiers de la forme (A) - Pratique et gestion des APSL : public seniors - Sport adapté - Activités physiques et sportives et adaptations sociales (A)	Postes d'animation et d'encadrement, de technicien des activités de mise en forme dans les secteurs publics, privés, associatifs...	Rares

(A) Formation proposée également en apprentissage

# Les ressources

pour s'informer

## ► Les publications papier



## LE KIOSQUE ONISEP

Consultable dans les CDI des établissements scolaires mais aussi dans les CIO, il regroupe l'ensemble des ressources permettant une recherche documentée pour la découverte des métiers et des formations post-bac.

- **les guides régionaux** sont distribués à tous les élèves et sont disponibles en téléchargement sur le site [www.onisep.fr/strasbourg](http://www.onisep.fr/strasbourg).

- **la collection Parcours** offre une information par secteur de l'emploi, des métiers et des formations. Quelques exemples : « les métiers du marketing, de la publicité et de la vente », « les métiers de la banque, de la finance et de l'assurance », « les métiers de la gestion, de la comptabilité et des ressources humaines »...

- **les dossiers** proposent différents thèmes de référence traités de façon approfondie permettant de faire le point sur les grandes filières d'études, les métiers et les formations.

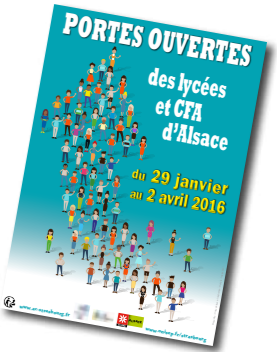
## ► Folios

Environnement numérique de travail, Folios permet de garder une trace des recherches et expériences recueillies depuis la 6<sup>e</sup> jusqu'à la T<sup>le</sup>. Cet exercice de synthèse (et de stockage) aide à se connaître et à valoriser ses compétences scolaires et extra-scolaires. Il constitue un appui dans la prise de décision au moment de faire ses vœux de formation supérieure.

## ► Les événements

### Les journées portes ouvertes

La plupart des établissements organisent des portes ouvertes au printemps (informations sur le site [www.onisep.fr/strasbourg](http://www.onisep.fr/strasbourg) ou sur Folios).



### Les salons et forums

De novembre à mars, de nombreux salons et forums vous permettent de rencontrer des professionnels et responsables de formations pour obtenir une information vivante et argumentée (informations sur le site [www.onisep.fr/strasbourg](http://www.onisep.fr/strasbourg) ou sur Folios).

Pensez aussi aux journées d'immersion, à l'orientation active ou à faire des stages en entreprise. Renseignez-vous auprès d'un COP.

## ► Les contacts utiles

### Le professeur principal

est votre interlocuteur tout au long de l'année et lors des entretiens personnalisés d'orientation.

### Le conseiller d'orientation-psychologue (COP)

vous reçoit en entretien pour des conseils approfondis et personnalisés en orientation, au lycée ou en CIO.

### Le professeur documentaliste

vous apporte l'aide nécessaire à la recherche d'information sur les métiers et les formations au CDI.

## ► Les sites

[www.onisep.fr/strasbourg](http://www.onisep.fr/strasbourg)  
[Mavoieeconomique.onisep.fr](http://Mavoieeconomique.onisep.fr)  
[Admission-postbac.fr](http://Admission-postbac.fr)







onisep

# INFOSUP

# BAC STMG

→ *Quelles poursuites d'études ?*

**7**

→ domaines d'activité à la loupe

**100**

→ diplômes et écoles

**LES FILIÈRES  
D'ÉTUDES**

→ les points de repère

**2800**

adresses



↓  
Préparer  
**APB**

## POINT DE VENTE

### Onisep Alsace

5 quai Zorn - 67082 Strasbourg cedex 03 22 15 09 35

Ouvert du lundi au vendredi

de 8 h 30 à 11 h 30 et de 14 h à 16 h 30