

Les lycéens à la découverte du
Plus Grand Musée de France
avec la fondation totalenergies – 2026-2027



LE PROGRAMME

Lancée en 2013, la campagne du "Plus Grand Musée de France" est **la première campagne associative en faveur de la restauration d'objets mobiliers et d'œuvres d'art dans l'espace public**. Elle implique la société civile (étudiants, salariés ou lycéens) dans des projets de restauration, et accorde un mécénat à des communes ou associations afin de restaurer les œuvres publiques qui font de la France un musée à ciel ouvert.

Depuis 2018, la Sauvegarde de l'Art Français invite les lycéens à participer à la campagne. L'objectif est à la fois simple et multiple : **faire connaître et aimer aux jeunes le patrimoine qui les entoure**, les responsabiliser à son égard, leur apporter sur le terrain des connaissances en matière d'histoire de l'art et leur faire découvrir les enjeux et métiers de la conservation du patrimoine. Cette campagne répond aux objectifs d'Éducation Artistique et Culturelle fixés par l'Éducation Nationale.

Le programme se déroule sur une année scolaire : en début d'année, **cinq ou six œuvres d'art ou objets patrimoniaux** situés autour de leur lycée, accessibles à tous gratuitement et en souffrance de restauration, sont présentés aux élèves par un conservateur et l'équipe de la Sauvegarde. **Ils les découvrent ensuite *in situ*** avec leurs professeurs et le conservateur, et rencontrent les élus et associations locales qui œuvrent à leur sauvegarde. Puis, tout au long de l'année scolaire, à partir de ces exemples, **les professeurs font découvrir aux élèves l'histoire de l'art et les problèmes que pose leur restauration**. En fin d'année, lors d'un **concours d'éloquence**, les lycéens défendent chaque œuvre et débattent pour choisir celle qui recevra un don de 10 000€, mis en jeu par un mécène public ou privé. L'année suivante, les lycéens sont invités à **suivre la restauration de « leur » œuvre**.



Les Objectifs

- Permettre une vraie **réappropriation** de l'art et du patrimoine local par la jeunesse via une **démarche participative et responsabilisante**
- **Aider à la restauration** du petit patrimoine mobilier de nos territoires, souvent méconnu
- Renforcer les **liens qui unissent les citoyens au territoire**
- Faire découvrir aux jeunes les **métiers du patrimoine & de la restauration**
- Faire comprendre aux jeunes les **problématiques de conservation du patrimoine**

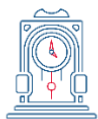


LES ÉDITIONS

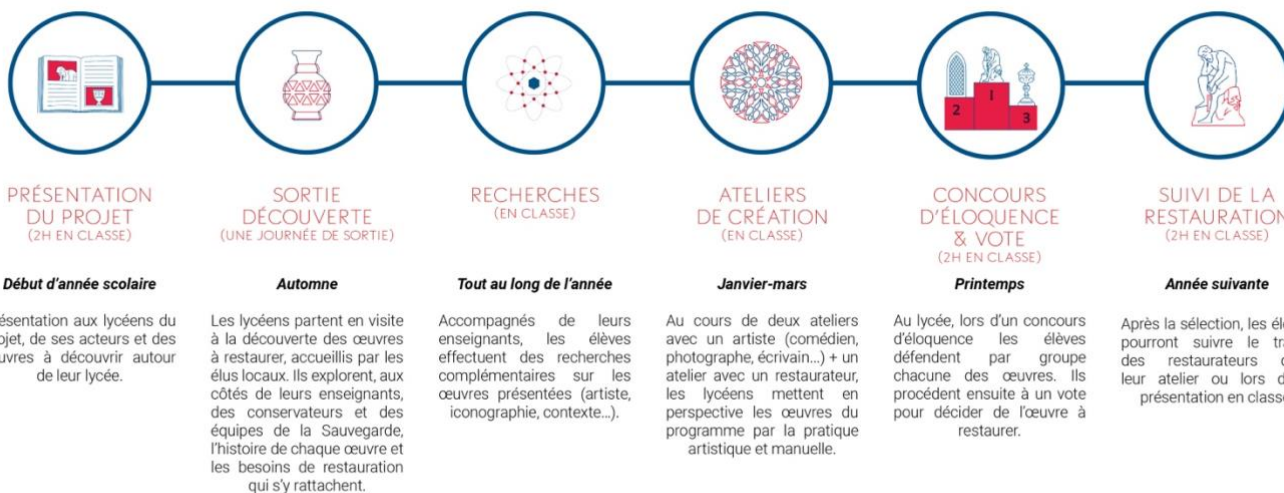
Entre 2018 et 2026, le programme lycéen a déjà été conduit à **54 reprises** avec des lycées partout en France, grâce à du mécénat public ou privé. Il bénéficie du parrainage du Ministère de la Culture et de la Communication, du soutien de l'Association des Maires de France et de la Commission nationale française pour l'UNESCO, ainsi que du haut patronage de la Présidence de la République.

Depuis 2024, la Sauvegarde de l'Art Français a noué un **nouveau partenariat** avec la Fondation TotalEnergies qui permet de déployer cette campagne dans **quatre à cinq lycées par an** et **l'enrichir d'un volet « création »** : en plus du programme habituel (cf. descriptif ci-dessus), les élèves concernés suivent un atelier d'initiation à la restauration d'art et deux ateliers de création artistique, menés en classe par des artistes et des restaurateurs professionnels.

L'opération est renouvelée en 2026-2027.



LE Calendrier



N.B. : chaque classe fait l'objet d'une campagne autonome = 5 campagnes en parallèle



LA SÉLECTION DES projets de restauration

En lien avec les conservateurs du département et de la DRAC, un **cahier des charges** est créé en amont afin de présenter aux lycéens des projets de restauration dont la **faisabilité est vérifiée et s'inscrit dans l'esprit de la campagne**. Les critères de sélection sont les suivants :

- **Patrimoine mobilier** au sens large : artistique, industriel, scientifique, technique, agricole, religieux (à condition de ne pas se situer dans un édifice culturel)... Pas d'immobilier par destination (ex. fresques, peintures murales).
- Accessibles à tous **gratuitement**, dans l'espace public
- De **propriété publique** ou éventuellement **associative** (pas de propriétaire privé)
- Dans un rayon de **30 km** autour du lycée



LE DÉROULÉ DÉTAILLÉ DU programme – 6 étapes *

Préparation : premier semestre 2026

- **Identification des cinq classes** de lycéens de Seconde et des professeurs référents intéressés pour prendre part au projet, grâce à l'aide des conseillers Éducation Artistique et Culturelle des DRAC.
- **Sélection des projets de restauration** à proximité du lycée en collaboration avec les Conservateurs des Antiquités et Objets d'Art de chaque département et autres acteurs locaux du patrimoine
- **Réunion de préparation** avec le professeur référent, le(s) conservateur(s), la Fondation TotalEnergies et la Sauvegarde de l'Art Français pour coconstruire le programme sur mesure.

Lancement de la campagne : septembre - octobre 2026

Lieu : lycées - 2h en classe

- **Présentation en classe** de la campagne, des projets de restauration et des partenaires (Sauvegarde, conservateurs, Fondation TotalEnergies). Ces derniers pourront également témoigner auprès des élèves de leurs parcours universitaires et expliquer leurs métiers du secteur culturel/patrimonial.

Volet « découverte » : octobre 2026 - janvier 2027

Lieu : sites abritant les œuvres + lycées

- Les lycéens partent **visiter les lieux abritant les œuvres (1 journée)** en compagnie des conservateurs et de la Sauvegarde. Ils rencontrent sur place les élus locaux et les associations locales de sauvegarde du patrimoine, qui leur donnent avec les conservateurs toutes les clés de compréhension des œuvres (histoire, iconographie, enjeux de conservation-restauration, savoir-faire...)
- Les lycéens effectuent un **travail personnel de recherches** complémentaires sur les œuvres présentées (ex : sur l'artiste, l'époque, le sujet représenté...). Ce travail est encadré par le professeur.

Volet « création » : janvier - mars 2027

Lieu : lycées - 3 x 4h d'ateliers

- Les lycéens suivent des **ateliers d'application concrète** en lien avec les œuvres présentées : **deux demi-journées avec un artiste** (comédien, photographe, écrivain...) **et une demi-journée avec un restaurateur**. Grâce à la pratique artistique et manuelle, les lycéens mettent en perspective les œuvres du programme et la notion de patrimoine (processus créatif, résonance dans notre époque, échos avec les histoires collectives ou individuelles...). Le choix de ces artistes et artisans ainsi que la répartition des ateliers seront coconstruits avec le professeur de chaque classe.

Concours d'éloquence & vote : printemps 2027

Lieu : lycées - 2h en classe

- Au cours d'un concours d'éloquence, les élèves défendent par petits groupes chacune des œuvres présentées puis débattent entre eux pour **décider quelle œuvre ils veulent voir restaurée** – en présence de tous les partenaires du programme et de représentants des communes en lice. L'œuvre obtenant le plus de votes des lycéens bénéficiera d'un don de 10.000 euros de la Fondation TotalEnergies pour financer sa restauration.

Suivi de la restauration : 1 à 2 ans

Lieu : ateliers de restauration, sites abritant les œuvres

- **La Sauvegarde verse le don aux mairies propriétaires** des œuvres une fois qu'une convention a été signée entre ces deux parties.
- **Les lycéens suivent le départ en restauration** de l'œuvre l'année suivante. Dans l'idéal, les lycéens pourront être invités à visiter l'atelier de restauration et à assister au retour de l'œuvre sur son site d'origine.
- Dans le cas contraire, **le restaurateur viendra a minima faire une présentation** en classe de son travail sur l'œuvre.

**N.B : Ces différentes étapes ainsi que le calendrier sont proposés à titre indicatif. Ils seront élaborés avec et en fonction des attentes de la Fondation TotalEnergies, du chef d'établissement et du professeur référent, pour s'adapter sur mesure à chaque classe participante.*



CONTACT RÉFÉRENT

Charlotte TISSIER, cheffe de projet « Le Plus Grand Musée de France »- lycéens

ctissier@sauvegardeartfrancais.fr

06 59 59 08 93