







### Parcours Bleu

Comprendre le rôle de la couleur et maîtriser le vocabulaire spécifique (nuance, teinte, déclinaison du mot bleu)



### Parcours Présentation d'une œuvre

Savoir distinguer les différents types d'œuvre



### Parcours Sculpture figurative/abstraite

Savoir distinguer dans une sculpture ses différents constituants (forme, matière, socle, thème, sujet).



### Parcours Peinture figurative/abstraite

Savoir distinguer dans une peinture ses différents constituants de composition (lignes, formes, couleurs, perspective, thème, cadre...).



### Parcours Matière

Savoir identifier les constituants matériologiques d'une œuvre.



### Parcours Bois

Savoir identifier les différentes utilisations du bois dans les œuvres d'art.

## RECTO / VERSO

*Outil réversible*

PRÉ-TEXTE

POUR PARLER UNE LANGUE AUTOUR D'UNE ŒUVRE  
POUR PARLER D'ART DANS UNE AUTRE LANGUE

Choisir sur le plan un ou plusieurs parcours qui peuvent se compléter selon le code des couleurs primaires et complémentaires (par exemple : le orange étant la complémentaire du bleu, les deux parcours peuvent se combiner).

Prendre la carte de la couleur correspondant au parcours et suivre les propositions de questionnement linguistiques et plastiques en allemand ou en français. Chaque carte est réversible et les exercices peuvent se faire en allemand ou en français.

Niveaux de difficulté dans les cartes-parcours :



Le professeur est ainsi libre de choisir de faire toutes les activités d'une carte-couleur ou de ne prendre que celle du niveau qu'il vise.

Les élèves ont un carnet dans lequel ils effectuent les activités proposées comme un carnet de voyage. Ils peuvent écrire, dessiner, coller des autocollants de la planche et les visuels des œuvres... Tout cela **pendant**, mais aussi **avant** ou **après** la visite au musée.

Pour aider le professeur, des notices succinctes des œuvres dans les deux langues sont proposées sous forme de fiche.

Vous voilà prêt à présent à partir à la recherche des œuvres (sous réserve de modifications d'accrochage).



### der **BLAUE** Weg

Ziel ist, die Rolle der Farbe zu verstehen und den spezifischen Wortschatz zu beherrschen (Nuance, Farbton, verschiedene blaue Farben).



### Weg der **DARBIETUNG**

Ziel ist, die verschiedenen Kunstwerken erkennen zu können.



### Weg der **SKULPTUR**

gegenständlich / abstrakt: Ziel ist, die verschiedenen Materialien in einer Skulptur unterscheiden zu können (Form, Material, Sockel, Thema).



### Weg der **MALEREI**

gegenständlich / abstrakt: Ziel ist, die verschiedenen Materialien in einer Malerei unterscheiden zu können (Linie, Form, Farbe, Perspektive, Thema, Rahmen).



### Weg des **MATERIALS**

Ziel ist, die verschiedenen Bestandteile eines Werkes erkennen zu können.



### Weg des **HOLZes**

Ziel ist, die verschiedenen Verwendungen von Holz in den Kunstwerken identifizieren zu können.

## **RECTO / VERSO**

*beidseitiges Hilfsmittel*

**VORWAND, UM EINE SPRACHE ÜBER EIN KUNSTWERK ZU ÜBEN.**  
**VORWAND, UM ÜBER KUNST IN EINER ANDEREN SPRACHE ZU REDEN.**

Auf dem Plan einen oder mehrere Wege auswählen, die Wege können sich ergänzen nach den Primar- und Komplementärfarben (zum Beispiel: Orange ergänzt Blau, die zwei Wege können sich kombinieren).

Die Farbkarte nehmen, die dem Weg entspricht, und den Vorschlägen folgen, die Kunst- und Sprachfragen stellen. Jede Karte ist beidseitig und die Übungen lassen sich sowohl auf Deutsch als auch auf Französisch zu machen.

Schwierigkeitsniveau der Felder auf den Farbkarten:



Der Lehrer soll sich frei fühlen, alle oder nur die Aktivitäten auswählen, die dem Niveau seiner Klasse entspricht.

Die Schüler haben ein Heft, in dem sie die Aktivitäten machen, wie ein Reiseheft. Sie können darin frei schreiben, zeichnen, die Aufkleber kleben... Das alles kann **während** des Besuchs im Museum gemacht werden, aber auch **vorher** oder **nachher**.

Als Lehrhilfe gibt es Informationsblätter auf Deutsch und Französisch über alle Kunstwerke.

Sie sind jetzt bereit, Sich auf den Weg der Kunstwerke zu machen! (Unter dem Vorbehalt, dass die Werke ausgestellt sind.)



Artiste /Künstler  
A. R. PENCK

© Adagp, Paris  
Crédit photographique : Musées de la Ville de Strasbourg



**Titre :** *Vor dem Ausschuss*  
(*Devant le rebut*), 1989  
Acrylique sur toile  
340 x 340 cm



**Biographie de l'artiste**  
Dresde (Allemagne), 1939  
Vit à Dublin, New York et Berlin.

Ralf Winkler, alias A. R. Penck, a vécu en RDA jusqu'en 1980, avant de passer en Allemagne de l'Ouest. Peintre, sculpteur, musicien et poète, Penck a, dès ses premières œuvres picturales, voulu rompre avec le réalisme socialiste et le modernisme occidental. Il crée un art à mi-chemin entre peinture et écriture en élaborant un système complexe de signes graphiques : le *Stand-art*, véritable programme philosophique et social.

**Notice**  
L'ensemble de symboles et autres archétypes (animaux, chiffres, temps, lettres, armes, robot-machine, personnage religieux, portraits) se précise dans la peinture *Vor dem Ausschuss* (*Avant le rebut*) avec, au-delà de la référence évidente à l'art tribal africain et à

**Titel:** *Vor dem Ausschuss*, 1989  
Acrylgemälde  
340 x 340 cm



**Lebenslauf des Künstlers**  
Dresden (Deutschland), 1939  
Lebt in Dublin, New York und Berlin.

Ralf Winkler, alias A. R. Penck, hat in der DDR bis 1980 gelebt, bevor er in den Westen gezogen ist. Als Maler, Bildhauer, Musiker und Dichter wollte Penck in seinen ersten Bildwerken mit dem sozialen Realismus und dem abendländischen Modernismus brechen. Er schafft eine Kunst zwischen Malen und Schreiben, indem er ein System von graphischen Zeichen ausarbeitet: der *Stand-art*, ein echtes philosophisches und soziales Programm.

**Informationen**  
Die Ausschilderung durch Symbolen und anderen Archetypen (Tiere, Zahlen, Uhrzeiten, Buchstaben, Waffen, Roboter, religiöse Gestalten, Porträts) wird genauer in dem Gemälde *Vor dem Ausschuss*, in dem man außer dem deutlichen Bezug auf die afrikanische Stammeskunst und eine Jagdszene auch finstere und beunruhigende



Artiste /Künstler  
Auguste Rodin

Crédit photographique : Musées de la Ville de Strasbourg



**Titre :** *Le Penseur*, 1904  
Moulage en plâtre  
183,5 x 156,5 x 142 cm



**Biographie de l'artiste**  
Paris (France), 1840 - Meudon (France), 1917

Rodin est l'un des plus importants sculpteurs français de la seconde moitié du XIX<sup>e</sup> siècle, considéré comme un des pères de la sculpture moderne.

**Notice**  
Créé dès 1880 dans sa taille d'origine, environ 70 cm, pour orner le tympan de *La Porte de l'Enfer*, *Le Penseur* était alors intitulé *Le Poète* : il représentait Dante, l'auteur de *La Divine Comédie* qui avait inspiré *La Porte*, penché en avant pour observer les cercles de l'Enfer en méditant sur son œuvre. *Le Penseur* était donc initialement à la fois un être au corps torturé, presque un damné, et un homme à l'esprit libre, décidé à transcender sa souffrance par la poésie. Pour sa pose, cette figure doit beaucoup à *l'Ugolin* de Jean-Baptiste Carpeaux (1861, musée d'Orsay, Paris) et au portrait

**Titel:** *Le Penseur* (*Der Denker*), 1904  
Gipsabguss  
183,5 x 156,5 x 142 cm



**Lebenslauf des Künstlers**  
Paris (Frankreich), 1840 - Meudon (Frankreich), 1917

Rodin ist einer der wichtigsten französischen Bildhauer der zweiten Hälfte des 19. Jahrhunderts, er ist als einer der Gründer der modernen Bildhauerei anerkannt.

**Informationen**  
*Der Denker* wurde 1880 zum Schmuck des Tympanons des *Höllentors* geschaffen und hieß damals *Der Dichter*, er war 70 cm hoch. Er verkörperte Dante, den Autor der *Göttlichen Komödie*, die Inspiration zum *Höllentor* war: Er ist nach vorne gebeugt, um die Höllenkreise zu beobachten und darüber nachzusinnen. *Der Denker* war also ursprünglich sowohl ein Wesen, dessen Körper geplagt wurde, fast verdammt, als auch ein frei denkender Mensch, der die Grenzen seines Leides durch das Dichten überschreitet. Die Pose ist auf

assis de Laurent de Médicis sculpté par Michel-Ange (1526-1531, Chapelle des Médicis, Église San Lorenzo, Florence). Tout en gardant sa place dans l'ensemble monumental de *La Porte*, *Le Penseur* fut exposé isolément dès 1888 et devint ainsi une œuvre autonome. Agrandi en 1904, il prit une dimension monumentale qui accrut encore sa popularité : cette image d'un homme plongé dans ses réflexions, mais dont le corps puissant suggère une grande capacité d'action, est devenue l'une des sculptures les plus célèbres qui soient.

die Figur des *Ugolins* von Jean-Baptiste Carpeaux (1861, Orsay-Museum, Paris) und auf das von Michelangelo gemeißelte Porträt des sitzenden Laurent de Médicis (1526-1531, Kapelle der Medici, Kirche San Lorenzo, Florenz) zurückzuführen. Neben seinem Platz in dem gewaltigen *Höllentor* wurde *Der Denker* auch separat ab 1888 ausgestellt und wurde so zum eigenständigen Werk. 1904 wurde er vergrößert und gewann an Popularität: dieser Mann, der in seinen Gedanken vertieft ist, aber dessen kräftiger Körper ein großes Handlungsvermögen andeutet, ist zu einer der bekanntesten Skulpturen geworden.

une scène de chasse, la présence de figures sombres et inquiétantes qui ne communiquent pas. Elles se superposent sans se considérer sur un fond rouge délavé et dégoulinant, révélant un peu mieux leurs solitude et indépendance. Une œuvre témoin des conflits de la nouvelle réalité contemporaine qui aspire en vain à la réunification impossible des êtres.

Figuren sehen kann, die nicht miteinander kommunizieren. Sie überdecken sich, ohne sich anzuschauen, auf einem roten triefenden und verwaschenen Hintergrund, der umso besser deren Einsamkeit und Unabhängigkeit aufzeigt. Dieses Kunstwerk bezeugt die Konflikte der neuen zeitgenössischen Realität, die vergebens danach strebt, Menschen unmöglich zusammenzubringen.

### Mots-clés

sculpture - ronde bosse - moulage - corps  
- attitude - posture

### Stichwörter

Skulptur - Hochrelief - Abguss - Körper -  
Haltung - Stellung

### Mots-clés

graffiti - symbole - lettres - signe -  
langage - art tribal - peinture

### Stichwörter

Graffiti - Symbol - Buchstaben - Zeichen  
- Sprache - Stammeskunst - Malerei



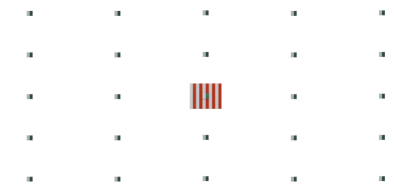
Artiste /Künstler  
**Javier PÉREZ**

© Javier Pérez  
 Crédit photographique : Musées de la Ville de Strasbourg



Artiste /Künstler  
**Daniel BUREN**

© DB - Adagp, Paris  
 Crédit photographique : Musées de la Ville de Strasbourg



**Titre** : *Barroco*, 1996

Intestins de vache, lacets de coton  
 145 x 129 x 105 cm



**Biographie de l'artiste**

Bilbao (Espagne), 1968  
 Vit et travaille à Barcelone.

L'œuvre de Javier Pérez a dégagé dès son origine une approche sensible liée au corps et plus particulièrement à la notion d'interfaces entre son propre corps et le monde, entre l'intérieur et l'extérieur, entre le matériel et l'immatériel. Par la pratique du dessin, de la sculpture, de la performance et de la vidéo, l'artiste expérimente des situations et des matériaux qui rendent visible le corps dans son devenir charnel, mental et poétique en refusant des images corporelles trop anatomiques ou identitaires.

**Notice**

*Barroco* est une élégante robe à tournure, qui semble sortie d'un tableau de Velázquez. Pérez s'en explique : « *Chaque fois que je vais au Prado, je reste collé à Las Meninas de Vélasquez. Je suis fasciné par ses figures qui ont le regard*

**Titel**: *Barroco*, 1996

Rinddarm, Schnürband aus Baumwolle  
 145 x 129 x 105 cm



**Lebenslauf des Künstlers**

Bilbao (Spanien), 1968  
 Lebt und arbeitet in Barcelona (Spanien).

Aus Javier Perez' Kunstwerk spürt man eine fühlende Vorgehensweise, die mit dem Körper und besonders mit der Vorstellung der Verbindung zwischen seinem eigenen Körper und der Welt, zwischen dem Inneren und dem Äußeren verbunden ist. Durch das Zeichnen, das Bildhauen, die Performance und das Filmen probiert der Künstler Situationen und Materialien aus, die den Körper in seinem körperlichen, geistigen und poetischen Werden sichtbar macht, indem er Körperbilder ablehnt, die zu anatomisch oder erkennbar sind.

**Informationen**

*Barroco* ist ein elegantes Kleid mit Turnüren, das wie aus einem Bild von Velásquez stammt. Pérez erklärt dies: «Jedesmal, wenn ich auf den Prado gehe, bleibe ich beim *Las Meninas* von Velásquez hängen. Ich bin fasziniert von

**Titre** : *Reflets n°9, deux surfaces*

*égales et deux couleurs*, 1981  
 Acrylique sur verre, 60 x 87 cm



**Biographie de l'artiste**

Boulogne-Billancourt (France), 1938

L'ensemble du travail de Daniel Buren se fonde sur l'exploitation systématique et matricielle d'un motif emprunté à une toile de store en 1967 : les bandeaux verticaux alternés d'une largeur de 8,7 cm. Cette démarche procède d'une recherche du « degré zéro » de la peinture, du point où l'œuvre devrait se confondre avec le motif décoratif. C'est là le programme de BMPT (Buren, Mosset, Parmentier, Toroni) constitué en décembre 1966 et qui affirmait que la peinture, enfin vidée de toute idéalité, commençait avec lui. À côté des toiles rayées de Buren, Michel Parmentier présentait des bandes horizontales peintes sur des toiles pliées, Mosset un cercle noir sur fond blanc et Toroni des empreintes de pinceau disposées à trente centimètres d'intervalle. Après BMPT, Buren va développer la notion de travail « in situ » qui met le musée en question et oblige le spectateur à prendre

**Titel**: *Reflets n°9, deux surfaces*

*égales et deux couleurs*, (*Spiegelungen Nr. 9, zwei gleiche Flächen und zwei Farben*), 1981  
 Acryl auf Glas, 60 x 87 cm



**Lebenslauf des Künstlers**

Boulogne-Billancourt (Frankreich), 1938

Das gesamte Werk Burens beruht auf die systematische Matrizennutzung eines Motivs, das 1967 von einem Markisenstoff stammt: senkrechten wechselnde Streifen, die 8,7 cm breit sind. Somit versucht er, dem «Degré zéro» (Nullpunkt) der Malerei nahe zu kommen, da wo das Werk und das Motiv ineinander übergehen. Dies ist das Programm des BMPT (Buren, Mosset, Parmentier, Toroni), die Gruppe wurde im Dezember 1966 gegründet und behauptete, dass die Malerei endlich mit ihr begann, da sie von Idealismus geleert ist. Neben den gestreiften Werken Burens stellte Parmentier waagerechte auf gefalteten Gemälden gemalte Streifen vor, Mosset ein schwarzer Kreis auf weißem Untergrund und Toroni Pinselstriche, sie jeweils 30 cm voneinander angeordnet sind. Nach der Periode BMPT erarbeitet Buren das Konzept der Arbeit «in situ», das das

en compte le contexte socio-économique et historique que l'œuvre désigne. *Une peinture en deux* (collection du Mamcs), de 1978, est une œuvre historique de Daniel Buren. Elle est constituée d'une toile libre rayée, agrafée au mur, et dont un coin est découpé et installé sur le même mur mais à distance de l'autre partie. Le regard ne porte pas sur l'image qu'il aurait à percevoir mais sur le tableau en tant qu'objet situé dans un espace.

### Notice

*Reflets n°9* se rapproche du principe de l'œuvre *in situ*, notion fondamentale dans le travail de Daniel Buren. Ici, deux plaques de verre de 70 x 87 cm chacune, peintes à l'acrylique, l'une entière, l'autre découpée en 25 plaques de même format, sont disposées de manière équidistante sur la cimaise de la salle. L'œuvre s'adaptant aux dimensions du mur, l'espacement entre les éléments est calculé selon ce dernier. Cette œuvre prend en compte le lieu où elle est installée, elle est donc bien *in situ*. Ici il est également question du contraste des couleurs complémentaires rouge et vert.

### Mots-clés

architecture - motif - peinture degré zéro - abstraction - couleur - complémentaire - contraste - outil visuel - in situ - travail situé

Museum in Frage stellt und den Zuschauer dazu zwingt, den sozioökonomischen und historischen Zusammenhang, worauf das Werk hinweist, in Betracht zu ziehen. *Une peinture en deux (Eine Malerei in zwei Teilen*, in der Sammlung vom Museum), 1978, ist ein historisches Werk Burens. Es besteht aus einem freigestreiften Stoff, der an die Wand mit Haken befestigt ist, und dessen Eck abgeschnitten ist und auf derselben Wand befestigt ist, aber von dem ersten Stück entfernt. Der Blick richtet sich nicht auf das Bild, das man sehen könnte, sondern auf das Bild als Objekt in dem Raum.

### Informations

*Reflets n°9 (Spiegelungen Nr. 9)* kommt dem Prinzip des Werkes *in situ* nahe: ein Grundprinzip in Burens Arbeit. Hier sind zwei Glasplatten (70 x 87cm), mit Acrylfarben bemalt, eine ganz und die andere in 25 gleichen Platten zugeschnitten, die gleich von einander auf der Wandleiste des Saales entfernt sind. Das Werk passt sich dem Raum an, so ist die Entfernung zwischen den Teilen nach diesem Raum gemessen. Das Werk berücksichtigt den Raum, in dem es ist: es ist also *in situ*. Es ist auch die Rede von dem Kontrast der Farben Rot und Grün, die sich ergänzen.

### Stichwörter

Architektur - Motiv - Malerei - Nullpunkt - Abstraktion - Farbe - ergänzen - Kontrast - visuelles Werkzeug - *in situ* - gelegene Arbeit

*perdu, mais qui sont tellement humaines en même temps qu'elles sont enfermées dans le carcan complètement artificiel de leurs vêtements luxueux ; c'est cette contradiction entre leur corps qui n'est pas parfait, qui est un peu difforme, et la richesse de leur vêtement qui me fascine. Le naturel ressort malgré l'artificialité* ». Cette opposition est révélée dans *Barroco* où le raffinement et la préciosité visuels de l'œuvre s'opposent à sa matérialité composée d'intestins de vache lavés, séchés et coupés. Par ce passage de l'impur au pur l'artiste cherche à révéler la grâce inscrite dans les parties les plus insoupçonnables de la matière. Il incarne ce principe fondamental de va-et-vient entre le naturel et le culturel, la matière et la forme, l'idée et l'œuvre d'art.

### Mots-clés

sculpture - vêtement - peinture - citation - matériau organique - corps

seinen Figuren, die ins Leere schauen, aber die so menschlich sind, in ihren wegen Luxuskleidung künstlichen Fesseln; dieser Widerspruch zwischen dem Körper, der nicht perfekt ist, der etwas unförmig ist, und die Kostbarkeit dessen Kleidung fasziniert mich. Das Natürliche geht aus dem Künstlichen hervor». Dieser Widerspruch kommt zum Ausdruck in *Barroco*, wo die Künstelei und die visuelle Geziertheit des Werkes dessen Materialität aus gewaschenem, getrocknetem und verschnittenem Rinddarm widerspricht. In dem Übergang vom Unreinen zum Reinen sucht der Künstler die Grazie zum Ausdruck zu bringen, die sich im Material verbirgt. Er verkörpert so das Grundprinzip des Hin und Her zwischen Natur und Kultur, Material und Form, Idee und Kunstwerk.

### Stichwörter

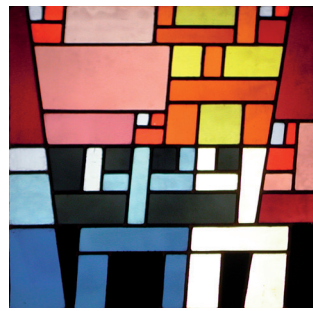
Skulptur - Kleider - Malerei - Zitate - organisches Material - Körper



Artiste /Künstler

# Sophie TAEUBER-ARP

Crédit photographique : Musées de la Ville de Strasbourg



Artiste /Künstler

# Thomas SCHÜTTE

© Adagp, Paris  
Crédit photographique : Musées de la Ville de Strasbourg



**Titre :** *Composition abstraite*

*désaxée*, vers 1926-27

46 X 44 cm, vitrail, verre, plomb



**Titel:** *Verzogene abstrakte*

*Komposition*, gegen 1926-27

46 x 44 cm, Kirchenfenster, Glas, Blei



## Biographie de l'artiste

Davos (Suisse), 1889 - Zurich (Suisse), 1943

La reconnaissance de Sophie Taeuber-Arp comme l'une des figures essentielles de l'abstraction géométrique doit beaucoup à son importante contribution à la réalisation des décors de l'Aubette à Strasbourg, en 1926-1927.

Sa formation aux Arts décoratifs qui la conduisit à enseigner le design textile à l'École des Arts et Métiers de Zurich, tout en prenant part aux activités de Dada, la dirigea vers une forme d'abstraction décorative et fonctionnelle. Elle se vit confier plusieurs commandes de décoration d'intérieur dans la capitale alsacienne.

## Notice

Cette pièce est une commande pour décorer l'appartement d'André Horn,

## Lebenslauf des Künstlers

Davos (Schweiz), 1889 - Zurich (Schweiz), 1943

Sophie Taeuber-Arps Anerkennung als eine der Hauptkünstler der geometrischen Abstraktion hängt viel damit zu tun, dass sie wesentlich zur Dekoration des Saals «L'Aubette» in Straßburg 1926-1927 beigetragen hat.

Sie studierte Kunstgewerbe, was sie dazu brachte, Textildesign an der Kunst- und Berufsschule in Zürich zu unterrichten und zugleich auch bei den dadaistischen Aktivitäten teilzunehmen. So richtete sie ihr Werk zu eine Art dekorative und funktionelle Abstraktion. Man bestellte ihr mehrere Innenausstattungen in der elsässischen Hauptstadt.

## Informationen

André Horn, ein straßburger Kunstsammler, hat dieses Werk bestellt, um seine Wohnung

**Titre :** *Große Geister Nr. 11*

*(Grand Esprit n° 11)*, 1998

Fonte de fer oxydée

250 x 155 x 100 cm



**Titel:** *Große Geister Nr. 11*, 1998

Gusseisen aus Rosteisen

250 x 155 x 100 cm



## Biographie de l'artiste

Oldenbourg (Allemagne de l'Ouest), 1954

Artiste contemporain dont la spécialité est la sculpture. Il entre à l'Académie des beaux-arts de Dusseldorf en 1973 pour en sortir diplômé en 1981, parmi ses camarades figurent la sculpteure contemporaine Katharina Fritsch, ils suivent les cours d'artistes allemands reconnus tels que Gerhard Richter, Fritz Schwegler, et Benjamin Buchloh.

Thomas Schütte s'établit à Dusseldorf, ville accueillant un grand nombre de plasticiens et d'artistes contemporains en tout genre.

Il se fait connaître sur la scène internationale dès 1980 grâce à sa série de petites sculptures représentants des hommes coincés dans la boue. Il est l'auteur d'une œuvre hétéroclite dans laquelle les gravures, sculptures et maquettes tiennent une place importante. En plus de cela, Schütte pratique aussi

## Lebenslauf des Künstlers

Oldenburg (in der BRD), 1954

Seine Spezialität ist die Bildhauerei. Er tritt der Akademie der Schönen Künste 1973 bei und bekommt sein Diplom 1981. Unter seiner Kameraden ist die Bildhauerin Katharina Fritsch: sie besuchen den Unterricht von erkannten Künstlern wie Gerhart Richter, Fritz Schwegler und Benjamin Buchloh. Thomas Schütte lässt sich in der Stadt Düsseldorf nieder, in der viele Plastiker und vielfältige Künstler leben. International bekannt wird er 1980 dank einer Serie von kleinen Skulpturen, die kleine Männer darstellen, die im Matsch stecken.

Sein Werk ist vielfältig und zählt Skulpturen, Gravuren und Modelle. Dazu arbeitet Schütte auch in Lithographien, mit glasierter Keramik und fühlt sich wohl mit einer Vielfalt von Materialien wie Lehm, Holz, Bronze, Aluminium... Er benutzt sämtliche Materialien: Plastik,

la lithographie, la céramique émaillée et il est à l'aise avec une grande diversité de matériaux comme la glaise, le bois, le bronze, l'aluminium... Il utilise les matériaux les plus divers : plastique, fer, lumières pour créer des environnements où l'homme pourrait évoluer.

Le lien entre ces différents travaux est une réflexion centrée sur la condition humaine, les relations de pouvoir et d'assujettissement entre individus, le rôle de l'art et la pratique artistique aujourd'hui.

### Notice

Cette imposante sculpture en fonte de fer désigne de sa « patte » boudinée l'entrée du Musée d'Art moderne et contemporain de Strasbourg depuis 1999. Comme un gardien bienveillant, il se tient debout légèrement vouté sans expression particulière, laissant peu à peu la rouille envahir sa structure. Faisant partie d'une série que le sculpteur Thomas Schütte a démarré en 1996 (*les Grands Esprits*), ce grand esprit incarne à la fois les vieilles histoires racontées jadis dans les villages, mais aussi celles dont il a été le témoin depuis son installation à l'entrée du musée.

### Mots-clés

sculpture - corps - métal - matérialité - brun

Eisen, Lichter, die Räume schaffen, wo die Menschen sich bewegen können. Der Zusammenhang der verschiedenen Werke ist das Nachdenken über die Situation der Menschen, die Macht- und Unterwerfungsverhältnisse, die Rolle der Kunst und das heutige künstlerische Treiben.

### Informationen

Die städtische Skulptur aus Gusseisen befindet sich am Eingang des MAMCS (Museum für moderne und zeitgenössische Kunst) in Straßburg seit 1999. Wie ein wohlthuender Wächter steht die Statue, leicht gebeugt, ohne besonderem Ausdruck, und lässt sich vom Rost überwältigen. Sie gehört einer Serie, die Thomas Schütte 1996 begonnen hat, (*die große Geister*). Der große Geist verkörpert gleichzeitig die alten Geschichte, die damals in den Dörfern erzählt worden sind, und diejenigen, die er selbst miterlebt hat, seitdem er vor dem Museum steht.

### Stichwörter

Skulptur - Körper - Metall - Materialität - Braun

un collectionneur strasbourgeois. Elle développe un langage plastique fondé sur la répétition des motifs colorés rectilignes et orthogonaux. Des figures anthropomorphes très simplifiées ponctuent ses compositions d'alors. Dans le vitrail pour André Horn, les figures qui construisent la composition géométrique sont des sortes « d'orants » (figures primitives de vénération) avec les bras levés vers le ciel.

L'artiste utilise les couleurs primaires et les décline avec des nuances dans ses vitraux. Ainsi on trouve différents bleus, différents rouges et différents jaunes dans ce vitrail, avec du blanc qui offre une respiration. Le titre « *Composition abstraite désaxée* » indique l'idée de dissymétrie et de jeu formel géométrique tendant vers l'abstraction.

### Mots-clés

Vitrail - verre - transparence - couleurs - géométrie - composition ordonnée - couleurs chaudes/couleurs froides - bleu - nuances

zu dekorieren. Es stellt eine plastische Sprache dar, die auf die Wiederholung der farbigen, geraden und orthogonalen Motiven beruht. Anthropomorphe Figuren, die sehr vereinfacht sind, kommen in ihren damaligen Werken immer wieder vor. In dem Kirchenfenster für André Horn kann man bei den geometrischen Formen Gestalten erkennen, die kniend und mit den Armen gegen den Himmel beten : es sind primitive Figuren der Verehrung.

Die Künstlerin benutzt die Grundfarben und stuft sie in Nuancen in ihren Kirchenfenstern ab. So bekommt man verschiedene blauen, roten und gelben Farben zu sehen, aber auch die weiße Farbe, die eine Atmung anbietet. Der Titel « *Composition abstraite désaxée* » (« *Verzogene abstrakte Komposition* ») zeigt die Idee der Asymmetrie und des geometrischen Formspiels, die zur Abstraktion neigt.

### Stichwörter

Kirchenfenster - Glas - Durchsichtigkeit - Farben - Geometrie - geordnete Komposition - warme/kalte Farben - Blau - Nuancen



Artiste /Künstler

# Sophie TAEUBER-ARP

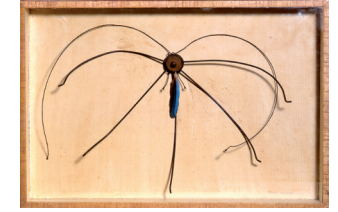
Crédit photographique : Musées de la Ville de Strasbourg



Artiste /Künstler

# Max ERNST

Crédit photographique : Musées de la Ville de Strasbourg



**Titre :** *Coupe Dada*, 1916

Bois tourné laqué noir  
20,4 x 15 cm

## Biographie de l'artiste

Davos (Suisse), 1889 - Zurich (Suisse), 1943

En 1916, Sophie Taeuber débute son enseignement à l'École des Arts et Métiers de Zurich et ses cours de danse expressive avec Rudolf von Laban tout en participant aux activités dada avec des chorégraphies, costumes et objets. Parmi ces derniers, une série de récipients en bois tourné, et notamment la *Coupe Dada* qu'elle réalise entre 1916 et 1918, parfois avec la complicité de Hans Arp rencontré en 1915.

## Notice

Sans ornementation, la *Coupe Dada* s'impose par la clarté et la pureté de ses formes monochromes. Fonctionnelle, cette petite sculpture incarne la voie explorée par Taeuber, comme tant d'autres artistes en ce début de xx<sup>e</sup> siècle, cherchant à intégrer dans

**Titel:** *Dada-Schale*

(*Coupe Dada*), 1916  
Schwarz lackiertes Drechselholz  
20,4 x 15 cm

## Lebenslauf des Künstlers

Davos (Schweiz), 1889 - Zurich (Schweiz), 1943

1916 beginnt Sophie Taeuber mit ihrem Unterricht an der Kunst -und Berufsschule in Zürich und mit Tanzkursen mit Rudolf von Laban, sie engagiert sich in dadaistischen Aktivitäten mit Choreographen, Kostümen und Objekten. Darunter entsteht eine Serie von Schüsseln aus Drechselholz, und vor allem die *Dada-Schale*, die sie zwischen 1916 und 1918 schafft, manchmal mit Hilfe von Hans Arp, den sie 1915 kennen lernt.

## Informationen

Die *Dada-Schale* drängt sich durch Klarheit und Reinheit der monochromen Formen auf. Als Gebrauchsschale zeigt die kleine Skulptur den Weg, den Taeuber wie viele andere Künstler am Anfang des 20. Jahrhunderts geht: sie suchen die

**Titre :** *La Libellule*, 1934

Assemblage de métal et plume d'oiseau dans une boîte en carton vitrée  
26 x 38,6 x 5,5 cm

## Biographie de l'artiste

Brühl (Empire d'Allemagne), 1891 - Paris (France), 1976

Max Ernst est un peintre et un sculpteur allemand, dont l'œuvre se rattache aux mouvements dadaïste et surréaliste. Imprégné des romantiques allemands mais aussi de Freud et Nietzsche, il va élargir profondément l'expression artistique en l'ouvrant aux ressources inépuisables de l'inconscient, des archétypes et des mythes universels. Il souhaite dépasser les limites de la peinture purement descriptive ou abstraite et, en même temps, à en renouveler les techniques et les outils. L'utilisation presque systématique de procédés semi-automatiques, collages, frottages et leurs dérivés, lui permet d'explorer « la région frontière du monde intérieur » et d'imaginer une iconographie inédite, capable de consigner les désirs, les angoisses et les bouleversements du xx<sup>e</sup> siècle.

**Titel:** *La Libellule*

(*Die Libelle*), 1934  
Zusammenstellung von Metall und Vogelfeder in einer verglasten Kartonschachtel  
26 x 38,6 x 5,5 cm

## Lebenslauf des Künstlers

Brühl (Deutsches Kaiserreich), 1891 - Paris (Frankreich) 1976

Max Ernst ist ein deutsche Maler und Bildhauer, dessen Werk auf die dadaistische und surrealistische Bewegung zurückgeht. Er ist von den deutschen Romantikern und auch von Freud und Nietzsche geprägt, er baut weitgehend den künstlerischen Ausdruck aus, indem er ihm das endlose Vermögen des Unbewussten, der Archetypen und der universellen Mythen liefert. Er will die Grenze der rein gegenständlichen oder rein abstrakten Malerei überschreiten, und zugleich die Techniken und die Werkzeuge erneuern. Da er fast systematisch halbautomatische Methoden benutzt (das Kleben, das Reiben...) gelingt es ihm, die «Grenzregion der inneren Welt» zu erkunden und sich eine neue Bebilderung vorzustellen, die Sexualtrieb, Ängste und Umwälzungen des

## Notice

Parallèlement aux techniques dérivées du frottage, Max Ernst poursuit ses recherches sur les collages dans ses reliefs et sculptures.

Comment donner des ailes à de simples fils de métal attachés par un écrou ?

Il suffit d'y ajouter une petite plume bleue, une vraie plume d'oiseau et de la suspendre dans une boîte de papillon. Une plume du même bleu de geai que celui qui se reflète dans le battement d'ailes d'une libellule. Max Ernst, artiste surréaliste, aime titiller notre esprit grâce à des collages et des assemblages insolites. Il réunit des matériaux et des objets tout à fait ordinaires mais que nous n'aurions jamais l'idée de mettre ensemble.

20. Jahrhunderts festhalten kann.

## Informationen

Max Ernst benutzt Techniken, die von Reiben entstehen, und arbeitet gleichzeitig an seine Recherchen über das Kleben auf Reliefe und Skulpturen.

Wie kann man einfachen auf einer Schraubenmutter befestigten Metallfäden Flügel geben? Man braucht nur eine kleine blaue Feder hinzufügen, eine echte Vogelfeder, und sie in ein Schmetterlingskästchen aufhängen. Die Feder ist von demselben Häherblau als das Blau, das sich in einem Flügelschlag einer Libelle widerspiegelt. Max Ernst spielt mit unserem Verstand dank Collagen und außergewöhnlichen Zusammenstellungen. Er bringt Material und Objekte zusammen, an deren Sammlung wir nie gedacht hätten.

l'espace quotidien l'harmonie des formes et couleurs à la base de l'art abstrait.

Harmonie der Formen und Farben auf Basis der Abstraktkunst in den alltäglichen Raum zu integrieren.

## Mots-clés

assemblage - relief - sculpture - matériaux mixtes - bleu - animal - hybride - cadre

## Stichwörter

Zusammenstellung - Relief - Skulptur - Material - gemischt - blau - Tier - Hybride - Rahmen

## Mots-clés

Objet - sculpture - bois - abstraction

## Stichwörter

Objekt - Skulptur - Holz - Abstraktion



Artiste /Künstler

# François-Rupert CARABIN

Crédit photographique : Musées de la Ville de Strasbourg



**Titre** : Fauteuil, 1893

Noyer et fer forgé  
122 x 66 x 72 cm



## Biographie de l'artiste

Saverne (France), 1862 -  
Strasbourg (France), 1932

Figure originale de l'Art Nouveau, Carabin gagne Paris avec sa famille après l'Annexion de l'Alsace en 1870. Ouvert à toutes les techniques, il expose, à partir de 1884, des sculptures et meubles en bois, des figurines en cire ou en bronze, des céramiques...

## Notice

Ce fauteuil est l'un des témoignages les plus étonnants de son originalité en matière de création de mobilier. Du siège ne sont conservés que les indispensables éléments fonctionnels : assise et dossier, dont le traitement sobre et les lignes droites contrastent avec le puissant modelé des figures féminines porteuses et soutiens du fauteuil. Deux chats, symboles du désir et de la luxure, tiennent lieu d'accoudoirs. Le réalisme de la

**Titel**: Fauteuil (Der Sessel), 1893

Nussbaumholz und Schmiedeeisen  
122 x 66 x 72 cm



## Lebenslauf des Künstlers

Zabern (Frankreich), 1862 -  
Straßburg (Frankreich), 1932

Carabin ist eine Sonderfigur der Neuen Kunst. Er geht 1870 nach Paris nach dem Anschluss vom Elsass durch Deutschland. Er ist allen Techniken offen. Er stellt ab 1884 seine Werke aus: Skulpturen und Möbel aus Holz, Figuren aus Wachs oder aus Bronze, Keramiken...

## Informationen

Der Sessel zeugt von der Originalität im Bereich von Möbelschöpfung. Es bleiben vom Sessel nur noch die wichtigsten Elemente: der Sitz und die Rückenlehne, deren schlichter Stil und gerade Linien mit den stark gewölbten Formen der weiblichen Figuren kontrastieren. Zwei Katzen, die Sexualtrieb und Wollust symbolisieren, nehmen die Stelle von Armlehnen an. Da die Skulptur, bzw. das Objekt so realistisch dargestellt ist, wird



Artiste /Künstler

# Vassily KANDINSKY

Crédit photographique : Musées de la Ville de Strasbourg



**Titre** : « Vers le bleu », 1939

Huile et Ripolin sur toile  
61 x 81 cm



## Biographie de l'artiste

Moscou (Russie) 1866 -  
Neuilly-sur-Seine (France) 1944

À la fois peintre, dessinateur et théoricien, Vassily Kandinsky, d'origine russe, fut naturalisé allemand puis français.

Professeur au Bauhaus de Weimar, il y recherche les bases formelles de la peinture, visant à élaborer une grammaire picturale, où chaque forme, chaque couleur et leur organisation dans l'espace ont une fonction précise.

Ainsi commencent à apparaître dans ses œuvres, à côté de lignes courbes et des formes organiques telles qu'elles se développent dans *Composition* de 1924, les trois figures géométriques fondamentales cercle, triangle, carré. Kandinsky développe un nouvel espace où chaque ligne est tension, où chaque couleur « affirme son dynamisme », la base de sa palette chromatique étant constituée des trois couleurs primaires. Les éléments géométriques fondamentaux le séduisent par leur simplicité mais il leur attribue aussi des énergies internes propres. Motif pictural de prédilection, le cercle est à la fois plénitude, tension contenue, pouvoir créateur, forme close mais capable de

**Titel**: «Zum Blauen», 1939

öl- und Ripolिंगemälde  
61 x 81 cm



## Lebenslauf des Künstlers

Moskau (Russland), 1866 -  
Neuilly-sur-Seine (Frankreich), 1944

Vassily Kandinsky stammt aus Russland, und hat zuerst die deutsche dann die französische Staatsbürgerschaft erworben. Er ist Maler, Zeichner und Theoretiker. Als Lehrer am Bauhaus in Weimar sucht er die formelle Basis der Malerei, und versucht, eine male rische Grammatik zu schaffen, die jeder Form, jeder Farbe und deren Organisation im Raum eine genaue Funktion verleiht. So sieht man in seinen Werken neben den gebogenen Linien und den organischen Formen (wie in *Composition*, 1924) die drei geometrischen Grundfiguren: der Kreis, das Dreieck und das Viereck.

Kandinsky entwickelt einen neuen Raum, wo jede Linie Druck ausdrückt, wo jede Farbe ihre Dynamik bestätigt: seine Grundfarbe-Palette besteht nämlich aus den drei Grundfarben. Er ist von den geometrischen Grundelementen hingerissen, aber er verleiht ihnen auch eigene interne Energien. Als Lieblingsmotiv bedeutet der Kreis sogleich Fülle, unterdrückte Anspannung, schöpferische Macht, geschlossene Form und kann sich auch endlos äußern, als eine kosmische Kraft, die meistens oben im Bild

manifestation infinie, sorte de puissance cosmique planant le plus souvent dans la partie supérieure des tableaux. Quand au triangle, il marque une aspiration vers le haut, « triangle spirituel », ou « pyramide de l'humanité ». Les rapports des éléments de ce langage formel avec la couleur et ses valeurs expressives contribuent également à l'énergie interne et spirituelle de l'œuvre : les angles droits s'apparentent au rouge (carré), les aigus au jaune (triangle), les obtus au bleu (cercle).

### Notice

Il donnait à ses toiles des titres renvoyant à des termes de musique et pouvait visualiser des couleurs lorsqu'il écoutait de la musique. La couleur, selon lui, exprimait visuellement le timbre, le ton et le volume d'une musique.

« Le bleu profond attire l'homme vers l'infini, il éveille en lui le désir de pureté et une soif de surnaturel. C'est la couleur du ciel tel qu'il nous apparaît dès que nous entendons le mot ciel. [...] Lorsqu'il s'éclaircit, ce qui ne lui convient guère, le bleu semble lointain et indifférent, tel le ciel haut et bleu clair. À mesure qu'il s'éclaircit, le bleu perd de sa sonorité, jusqu'à n'être plus qu'un repos silencieux et devient blanc : si l'on voulait représenter musicalement les différents bleus, on dirait que le bleu clair ressemble à la flûte, le bleu foncé au violoncelle et, en fonçant de plus en plus, qu'il évoque la sonorité moelleuse d'une contrebasse. Dans son apparence la plus grave, la plus solennelle, il est comparable aux sons les plus graves de l'orgue. »

V. Kandinsky, *Du spirituel dans l'art*, 1912

### Mots-clés

Peinture - cadre - abstraction - bleu - lignes - géométrie - couleurs - son

schwebt. Der Dreieck dagegen strebt nach oben : geistiger Dreieck oder Pyramide der Menschlichkeit. Der Bezug zwischen den Elementen der formellen Sprachen und den Farben und deren Ausdruckswert tragen auch bei der internen und geistigen Energie des Werkes bei: der rechte Winkel ähnelt dem Rot, der spitze Winkel dem Gelb, der stumpfer Winkel dem Blau.

### Informationen

Kandinsky gab seinen Bildern Titel, die Bezug auf Musik hatten, und konnte beim Musikhören Farben sehen. Er meinte, die Farbe drücke bildlich den Klang, den Ton und die Lautstärke einer Musik aus.

«Die Neigung des Blau zur Vertiefung ist so groß, daß es gerade in tieferen Tönen intensiver wird und charakteristischer innerlich wirkt. Je tiefer das Blau wird, desto mehr ruft es den Menschen in das Unendliche, weckt in ihm die Sehnsucht nach Reinem und schließlich Übersinnlichem. Es ist die Farbe des Himmels, so wie wir ihn uns vorstellen bei dem Klange des Wortes Himmel. [...] Ins Helle übergehend, wozu das Blau auch weniger geeignet ist, wird es von gleichgültigerem Charakter und stellt sich zum Menschen weit und indifferent, wie der hohe hellblaue Himmel. Je heller also, desto klangloser, bis es zur schweigenden Ruhe übergeht – weiß wird. Musikalisch dargestellt ist helles Blau einer Flöte ähnlich, das dunkle dem Cello, immer tiefer gehend den wunderbaren Klängen der Baßgeige; in tiefer, feierlicher Form ist der Klang des Blau dem der tiefen Orgel vergleichbar.»

V. Kandinsky, *Über das Geistige in der Kunst*, 1912

### Stichwörter

Malerei - Rahmen - Abstraktion - Blau - Linien- Geometrie - Farben - Klang

représentation transforme cette sculpture-objet en une scène inquiétante et étrange dont quelque sortilège aurait immobilisé à jamais les personnages.

die Szene beunruhigend und seltsam, als ob eine Zauberei die Figuren für immer gelähmt hätte.

### Mots-clés

Objet - hybride - design - animaux - corps sculpture - bois

### Stichwörter

Objekt - Hybride - Design - Tiere - Körper - Skulptur - Holz



Artiste /Künstler

# Jörg IMMENDORFF

© Courtesy Galerie Michael Werner, Cologne et New York  
Crédit photographique : Musées de la Ville de Strasbourg



**Titre :** *Kolonie-Los, Café-Deutschland*, 1982  
Huile sur toile  
250 x 300 cm

## Biographie de l'artiste

Bleckede (Empire fédéral allemand), 1945 - Düsseldorf (Allemagne), 2007

Ancien élève de Joseph Beuys, Jörg Immendorff se distingue par son activisme politique et ses prises de positions iconoclastes, tout en participant aux grandes expositions internationales. Son œuvre picturale s'inscrit dans la mouvance germanique qualifiée de néo-expressionisme.

## Notice

*Kolonie-Los* fait partie d'une série de tableaux peints entre 1977 et 1982, intitulée *Café Deutschland* où l'on peut voir ses visions personnelles et critiques de l'Allemagne : on y trouve un concentré de tous les mythes et des angoisses de ce pays alors divisé. Evoquant la solitude perceptible dans un bar, ces cafés représentent un monde cauchemardesque, surchargé d'objets et

**Titel:** *Kolonie-Los, Café-Deutschland*, 1982  
Ölgemälde  
250 x 300 cm

## Lebenslauf des Künstlers

Bleckede (Deutsches Reich), 1945 - Düsseldorf (Deutschland), 2007

Als ehemaliger Schüler von Joseph Beuys macht sich Jörg Immendorff sichtbar durch seinen politischen Aktivismus und seine Stellungnahme, und auch durch seine Teilnahme an wichtigen internationalen Ausstellungen. Sein malerisches Kunstwerk nimmt Platz in dem sogenannten deutschen Neo-Expressionismus.

## Informationen

*Kolonie-Los* gehört in eine Gruppe von Bildern, *Café Deutschland*, die zwischen 1977 und 1982 gemalt worden sind, und in denen er persönliche Visionen und Kritik über Deutschland ausdrückt, es ist ein Konzentrat von allen Mythen und Ängste des geteilten Lands. Diese Cafés erinnern an die spürbare Einsamkeit in einer Bar und stellen eine Alptraumwelt dar, die von verformten und chaotischen Objekten



Artiste /Künstler

# Séverine HUBARD

© Séverine Hubard  
Crédit photographique : Musées de la Ville de Strasbourg



**Titre :** *Village*, 2009  
Métal, goudron, lambris  
7,5 x 9,5 x 11 m

## Biographie de l'artiste

Lille (France), 1977

Moins sculpteur que « constructeur » comme elle se définit elle-même, Séverine Hubard inscrit depuis une dizaine d'années sa démarche au cœur du milieu urbain. Son œuvre, qui relève aussi de la photographie, de la vidéo ou de la performance, demeure principalement axée autour d'une réflexion sur le volume et l'espace, se situant à la frontière de la sculpture et de l'architecture.

Ses réalisations affichent un aspect bricolé revendiqué qui se révèle en fait savamment travaillé. Chutes de planches issues d'un magasin de bricolage, fenêtres cassées ou encore portes d'immeubles vouées à la destruction, les matériaux choisis par Séverine Hubard ne sont pas anodins : ils renvoient à la ville et à la matérialité de ses bâtiments, terrain de prédilection de cette « artiste sans atelier ».

Le travail de Séverine Hubard ne saurait toutefois se limiter à cette seule approche

**Titel:** *Village (Das Dorf)*, 2009  
Metall, Teer, Täfelung  
7,5 x 9,5 x 11 m

## Lebenslauf des Künstlers

Lille (Frankreich), 1977

Séverine Hubard ist weniger Bildhauerin als Baumeisterin. Ihr Werk hat einen direkten Bezug auf den städtischen Raum. Es betrifft auch das Fotografieren, das Filmen oder die Leistung. Es befasst sich immer mit der Überlegung über die Volumen et Räume, die sich zwischen Skulptur und Architektur befinden.

Ihre Werke scheinen gebastelt zu sein, aber dieser Aspekt ist eigentlich gründlich nachgedacht. Abfallholz aus einem Bastelladen, kaputte Fenster oder Türe, die zum Schrott gehören, das sind alles Materialien, die von Séverine Hubard nicht unbedeutend gewählt sind: Sie weisen auf die Stadt und die Materialität deren Gebäude, was der Lieblingsplatz dieser atelierlosen Künstlerin ist.

Aber Séverine Hubards Werk ist nicht nur dem konkreten Bearbeiten gewidmet, sie schafft es, den gewöhnlichen Elementen



concrète tant elle parvient à donner aux éléments les plus banals une dimension nouvelle : au-delà de leur aspect parfois brut, ses œuvres, qui allient poésie et humour, questionnent aussi subtilement la mémoire (d'un lieu, d'un bâtiment, des habitants).

### Notice

L'immense *Village* réalisé spécialement pour le Musée d'Art moderne et contemporain en 2009 se présente comme un assemblage monumental de 18 « cabanes » combinées les unes avec les autres et s'élevant sur plus d'une dizaine de mètres. Installée au fond de la grande nef du MAMCS, dans le jardin de sculptures qui se situe dans l'enceinte du bâtiment, l'œuvre est visible depuis l'intérieur et l'extérieur du musée et se présente comme un signal fort qui s'impose, avec humour et légèreté apparente (« l'envol » des cabanes repose sur une structure métallique de plus de 7 tonnes) à l'orthogonalité de l'architecture du bâtiment conçu par Adrien Fainsilber.

### Mots-clés

volume - sculpture - installation - bois - cabanes - structure

eine neue Dimension zu geben: ihre Werke vereinen Poesie und Humor und stellen die Erinnerungen (an einem Ort, einem Gebäude, Einwohnern) in Frage.

### Informationen

Das große Dorf («*Village*») ist 2009 besonders für das Museum für moderne und zeitgenössische Kunst angefertigt worden. Es ist eine Zusammensetzung von 18 Hütten, die alle miteinander verbunden sind und die sich über 10 Meter Höhe erheben. Man kann das Werk von außen und von innen sehen: es imponiert dem Gast durch Humor und angebliche Leichtigkeit (die Metallstruktur wiegt über 7 Tonnen) gegen die rechtwinkligen Elemente des Hauses, das von Adrien Fainsilber entworfen worden ist.

### Stichwörter

Volumen - Skulptur - Installation - Holz - Hütte - Struktur

de personnages, déformés et chaotiques, rappels de l'histoire allemande : aigle impérial, miradors, douaniers en uniforme, svastika.

und Personen überfüllt ist, und die auf die deutsche Geschichte zurückruft: kaiserliche Adler, Wachturm, Zöllner in Uniform, Swastika.

### Mots-clés

Politique - engagé - Allemagne - chaos - peinture

### Stichwörter

Politik - engagiert - Deutschland - Chaos - Malerei

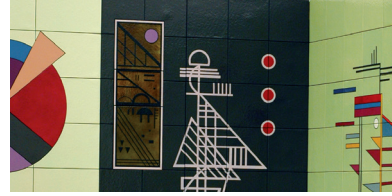


Artiste /Künstler

# Vassily KANDINSKY

© Adagp, Paris

Crédit photographique : Musées de la Ville de Strasbourg



**Titre :** *Salon de Musique*, 1931  
reconstitué en 1975, Céramique  
3 x 5 m, 7 x 5 m, 3 x 5 m



## Biographie de l'artiste

Moscou (Russie), 1866 -  
Neuilly-sur-Seine (France), 1944

À la fois peintre, dessinateur et théoricien, Vassily Kandinsky, d'origine russe, fut naturalisé allemand puis français.

Professeur au Bauhaus de Weimar, il y recherche les bases formelles de la peinture, visant à élaborer une grammaire picturale, où chaque forme, chaque couleur et leur organisation dans l'espace ont une fonction précise.

Ainsi commencent à apparaître dans ses œuvres, à côté de lignes courbes et des formes organiques telles qu'elles se développent dans *Composition* de 1924, les trois figures géométriques fondamentales cercle, triangle, carré. Kandinsky développe un nouvel espace où chaque ligne est tension, où chaque couleur « affirme son dynamisme », la base de sa palette chromatique étant constituée des trois couleurs primaires. Les éléments géométriques fondamentaux le séduisent par leur simplicité mais il leur attribue aussi des énergies internes propres. Motif pictural de prédilection, le cercle est à la fois plénitude, tension

**Titel:** *Salon de Musique*  
(*Musikzimmer*), 1931,  
1975 rekonstruiert, Keramik  
3 x 5 m, 7 x 5 m, 3 x 5 m



## Lebenslauf des Künstlers

Moskau (Russland), 1866 -  
Neuilly-sur-Seine (Frankreich), 1944

Vassily Kandinsky stammt aus Russland, und hat zuerst die deutsche dann die französische Staatsbürgerschaft erworben. Er ist Maler, Zeichner und Theoretiker. Als Lehrer am Bauhaus in Weimar sucht er die formelle Basis der Malerei, und versucht, eine malerische Grammatik zu schaffen, die jeder Form, jeder Farbe und deren Organisation im Raum eine genaue Funktion verleiht. So sieht man in seinen Werken neben den gebogenen Linien und den organischen Formen (wie in *Composition*, 1924) die drei geometrischen Grundfiguren: der Kreis, das Dreieck und das Viereck.

Kandinsky entwickelt einen neuen Raum, wo jede Linie Druck ausdrückt, wo jede Farbe ihre Dynamik bestätigt: seine Grundfarbe-Palette besteht nämlich aus den drei Grundfarben. Er ist von den geometrischen Grundelementen hingerissen, aber er verleiht ihnen auch eigene interne Energien. Als Lieblingsmotiv

contenue, pouvoir créateur, forme close mais capable de manifestation infinie, sorte de puissance cosmique planant le plus souvent dans la partie supérieure des tableaux. Quant au triangle, il marque une aspiration vers le haut, « triangle spirituel », ou « pyramide de l'humanité ». Les rapports des éléments de ce langage formel avec la couleur et ses valeurs expressives contribuent également à l'énergie interne et spirituelle de l'œuvre : les angles droits s'apparentent au rouge (carré), les aigus au jaune (triangle), les obtus au bleu (cercle).

### Notice

En 1931, Mies van der Rohe demande à Kandinsky de participer à un salon de l'architecture. Il s'agit alors d'envisager l'architecture d'un œil neuf, en utilisant des matériaux et des techniques de construction innovantes. Le décor du *Salon de Musique* de 1931 quant à lui est un travail personnel. Il pose la question de la survie de la peinture, création individuelle, à l'intérieur d'une pratique collective, l'architecture. Il faut aussi le lire comme une invitation à pénétrer dans une « Gesamtkunstwerk », une œuvre d'art totale. Fidèle à ses principes de sobriété « Less is more », Mies van der Rohe n'avait meublé à l'époque le salon que d'un piano et de sièges en acier tubulaire dessinés par lui-même en 1927. L'intensité lumineuse, la complexité de la configuration des *trois maquettes* de Kandinsky, de véritables œuvres - signées et datées - peintes *a tempera* sur carton, furent extrêmement difficile à transposer.

bedeutet der Kreis sogleich Fülle, unterdrückte Anspannung, schöpferische Macht, geschlossene Form und kann sich auch endlos äußern, als eine kosmische Kraft, die meistens oben im Bild schwebt. Der Dreieck dagegen strebt nach oben : geistiger Dreieck oder Pyramide der Menschlichkeit. Der Bezug zwischen den Elementen der formellen Sprachen und den Farben und deren Ausdruckswert tragen auch bei der internen und geistigen Energie des Werkes bei: der rechte Winkel ähnelt dem Rot, der spitze Winkel dem Gelb, der stumpfer Winkel dem Blau.

### Informationen

1931 bittet Mies van der Rohe Kandinsky zu einer Architekturmesse. Man soll Neuerungen in die Architektur einführen, indem man neues Material und neue Bautechniken benutzt. Die Ausstattung des *Musiksalons* von 1931 ist eine persönliche Arbeit. Diese Anfertigung stellt Fragen: kann die Malerei als persönliche Schöpfung innerhalb eines kollektiven Verfahren überleben? Es bedeutet auch eine Einladung zum «Gesamtkunstwerk». Mies van der Rohe bleibt seiner Schlichtheit «Less is more» treu und möbliert den Musiksalon nur mit einem Klavier und einigen rohrförmigen Stühlen, die er selbst 1927 gezeichnet hat. Die Leuchtkraft, die Komplexität der Beschaffenheit der drei Modelle, die echte Kunstwerke sind- mit Datum und Unterschrift, auf Karton *a tempera* gemalt- , sind sehr schwer übertragbar.

### Mots-clés

Peinture - abstraction - géométrie - décor

### Stichwörter

Malerei - Abstraktion - Geometrie - Dekoration



Artiste /Künstler

# Pablo PICASSO

©Succession Picasso  
Crédit photographique : Musées de la Ville de Strasbourg



Artiste /Künstler

# Hans Jean ARP

© Adagp, Paris  
Crédit photographique : Musées de la Ville de Strasbourg



**Titre :** *Buste de jeune femme*, 1926  
Peinture à l'huile sur toile  
81 x 64,7 cm



## Biographie de l'artiste

Malaga (Espagne), 1881 -  
Mougins (France), 1973

Symbole du xx<sup>e</sup> siècle, immense artiste, Pablo Picasso est à la fois peintre, sculpteur, graveur et céramiste. Venu en France au début du siècle, il deviendra le chef de file du mouvement cubiste avec son ami Georges Braque. Mû par une exceptionnelle soif de créativité, il touche à tous les courants picturaux du xx<sup>e</sup> siècle, surréalisme, expressionnisme ou néo-classicisme, pour devenir un des maîtres incontestés de l'art moderne.

## Notice

Marie-Thérèse Walter apparaît dans bon nombre de portraits de Picasso. Elle fut l'une de ses muses et maîtresses. Ce portrait fut peint au début de leur rencontre alors qu'elle n'avait que 17 ans. Picasso était alors inspiré par Ingres, gardant la lisibilité du sujet en jouant des formes

**Titel:** *Buste de jeune femme*  
(*Büste einer jungen Frau*), 1926  
Ölgemälde  
81 x 64,7 cm



## Lebenslauf des Künstlers

Malaga (Spanien), 1881 -  
Mougins (Frankreich), 1973.

Pablo Picasso gilt als Symbol des zwanzigsten Jahrhunderts: er ist ein ungeheurer Künstler, sowohl Maler, als auch Bildhauer, Graveur und Keramiker. Er wanderte nach Frankreich am Anfang des Jahrhunderts und wurde der Gründer der kubistischen Strömung mit seinem Freund Georges Braque. Er hatte einen außerordentlichen Kreativitätsdrang: er spricht allen malerischen Strömungen des 20. Jahrhunderts an (Surrealismus, Expressionismus oder Neoklassizismus) und wird ein Meister der modernen Kunst.

## Informationen

Das Modell Marie-Thérèse Walter kommt in mehreren Porträts zum Vorschein. Sie war eine der Geliebten und Musen Picassos. Das Porträt wurde am Anfang ihrer Begegnung gemalt, als sie 17 war.

**Titre :** *Nu floral*, 1957  
Marbre blanc  
94,5 x 22 x 23 cm



**Titre :** *Nombril et deux idées*, 1932  
Plâtre blanc et plâtre teinté bleu  
14,5 x 22 x 21,5 cm

## Biographie de l'artiste

Strasbourg (Empire d'Allemagne), 1886 -  
Bâle (Suisse), 1966

Né à Strasbourg à l'époque allemande, il fut peintre, sculpteur et poète. Cofondateur du mouvement Dada à Zurich en 1916, il fut proche ensuite du surréalisme. Il réalisa de nombreuses œuvres plastiques en étroite collaboration avec sa femme Sophie Taeuber.

Arp est à l'origine d'un vocabulaire de signes aux allusions figuratives et ironiques. À partir de 1930, la sculpture en ronde-bosse prend une place importante dans son œuvre.

## Notice

Se faisant à l'idée que toute vie est vouée à l'usure, à la désintégration et à la mort, Arp réemploie d'anciens collages, des gravures ou des dessins (les siens ou ceux de ses amis), qu'il déchire et dont

**Titel:** *Nu floral (Blumenakt)*, 1957  
Weißer Marmor  
94,5 x 22 x 23 cm



**Titel:** *Nombril et deux idées*,  
(*Bauchnabel und zwei Ideen*) 1932  
Weißer Gips und blau getönter Gips  
14,5 x 22 x 21,5 cm

## Lebenslauf des Künstlers

Strasbourg (Deutsches Kaiserreich),  
1886 - Basel (Schweiz), 1966

Jean Hans Arp war zuerst deutscher dann französischer Maler, Bildhauer und Dichter. Er begründete die Dada-Bewegung in Zürich 1926 mit, danach war er dem Surrealismus nahe. Er hat viele plastische Werke in enger Zusammenarbeit mit seiner Frau Sophie Taeuber geschaffen. Ab 1930 nahm das Hochrelief einen wichtigen Platz in seinem Werk.

## Informationen

Arp war sich bewusst, dass jedes Leben zu Ausnützung, Zerfall und Tode bestimmt ist. Deshalb benutzt er alte Bilder, Collagen oder Gravuren (von seinen Freunden oder ihm selbst), die er zerreißt und deren

il recompose les fragments d'une manière nouvelle. Il exploite le potentiel des papiers froissés à partir de la Seconde Guerre mondiale : réalisés à partir de papier d'emballage, ils témoignent de la misère et de la pénurie qui sévit à cette époque ; mais aussi de sa violence par le geste que Arp leur inflige. Pour donner une certaine violence à l'œuvre, *Nu floral*, semble sectionné.

Au début des années 1930, Arp réalise une nouvelle série de reliefs, les *Constellations*, où des formes ovoïdes disposées au hasard sur un fond uni sont combinées à chaque fois différemment. Ces formes renouent avec le motif emblématique des reliefs des années 20, le nombril, signe même de l'homme dans le vocabulaire arprien. *Nombril et deux idées*, est une des œuvres marquant le passage de l'artiste à la ronde bosse. Le nombril, ici, est un trou creusé au centre d'une forme ronde et pleine. Sur cette forme blanche, biomorphe, suggérant fertilité et croissance, sont posés librement, en équilibre précaire, deux éléments satellites peints en bleu, ce sont les « idées ». Il importait à Arp, désireux de laisser les formes naître d'elles-mêmes, de réaliser des objets et non des sculptures, des objets qui auraient pu être créés par la nature, se confondre avec elle.

### Mots-clés

sculpture - socle - marbre - figuratif - abstrait - organique

Fragmente er auf neuer Art zusammen setzt. Diese Technik benutzt er oft, so wie das Zerknittern von Papier, besonders ab dem zweiten Weltkrieg: Arps Werke werden aus Verpackungspapier gemacht und zeugen so von der damaligen Armut und dem Mangel, und auch von der Gewalt, die sich durch Arps Geste ausdrückt. Eine gewisse Gewalt kommt zum Ausdruck bei Arp, auch wenn es nicht so scheint: die Glieder in seinem *Nu floral* sind abgetrennt.

Anfang der 30er Jahre schafft Arp mehrere Reliefs, *Die Konstellationen*: eiförmige Formen sind zufällig auf einem uniformen Hintergrund jedes Mal anders angeordnet. Diese Formen führen auf die sinnbildlichen Formen der 20er Jahre zurück: der Nabel, d. h. das Zeichen des Menschen in Arps Sprache. *Nombril et deux idées*, ist eines der Werke, die Arp zum Hochrelief führen. Der Nabel ist hier ein Loch, das mitten in einer runden und vollen Form ausgehöhlt ist. Zwei blaue Elemente, die Ideen, stehen wackelig auf der weißen Form, die Fruchtbarkeit und Wachstum andeutet. Für Arp ist es wichtig, Objekte und keine Skulpturen zu schaffen, die von der Natur selbst hätte geschafft worden sein oder die sich in ihr verschwimmen könnten.

### Stichwörter

Skulptur - Sockel - Marmor - gegenständlich - abstrakt - organisch

cernées par un trait courbe et continu, tout en renonçant à évoquer la profondeur.

Picasso war damals in einer von Ingres inspirierten Periode und behielt die Lesbarkeit der Figur, indem er mit Formen arbeitet, die von einem gekrümmten und durchgehenden Strich umreißt sind und indem er auf die Tiefe verzichtet.

### Mots-clés

portrait - noir et blanc - peinture - corps - posture - teintes de gris - contraste

### Stichwörter

Porträt - Schwarz und Weiß - Malerei - Körper - Stellung - Graufarben - Kontrast



Artiste /Künstler  
Max ERNST

© Adagp, Paris  
Crédit photographique : Musées de la Ville de Strasbourg



**Titre :** *Après moi le sommeil, Hommage à Paul Eluard*, 1958  
Huile sur toile  
130 x 89 cm

**Biographie de l'artiste**

Brühl (Empire d'Allemagne),  
1891 - Paris (France), 1976

Peintre et sculpteur allemand, dont l'œuvre se rattache aux mouvements dadaïste et surréaliste. Imprégné des romantiques allemands mais aussi de Freud et Nietzsche, il va élargir profondément l'expression artistique en l'ouvrant aux ressources inépuisables de l'inconscient, des archétypes et des mythes universels. Il souhaite dépasser les limites de la peinture purement descriptive ou abstraite et, en même temps, à en renouveler les techniques et les outils. L'utilisation presque systématique de procédés semi-automatiques, collages, frottages et leurs dérivés, lui permet d'explorer « la région frontière du monde intérieur » et d'imaginer une iconographie inédite, capable de consigner les désirs, les angoisses et les bouleversements du xx<sup>e</sup> siècle.

**Titel:** *Après moi le sommeil, Hommage an Paul Eluard, (Nach mir der Schlaf, Hommage an Paul Eluard)*, 1958  
Ölgemälde  
130 x 89 cm

**Lebenslauf des Künstlers**

Brühl (Deutsches Kaiserreich), 1891 -  
Paris (Frankreich) 1976

Max Ernst ist ein deutsche Maler und Bildhauer, dessen Werk sich auf die dadaistische und surrealistische Bewegungen bezieht. Er ist von den deutschen Romantiker und auch von Freud und Nietzsche geprägt: er erweitert weiträumig den künstlerische Ausdruck, indem er ihn der unerschöpflichen Kraft des Unbewussten, der Archetypen und der universellen Mythen öffnet. Er möchte die Grenze der Malerei übertreffen, die rein deskriptiv oder abstrakt ist, und gleichzeitig deren Techniken und Werkzeuge erneuern. Die fast automatischen Verfahren, wie Collagen, Reibtechniken und dergleichen ermöglichen ihm, die «Grenzregion der inneren Welt» zu erforschen und sich



Artiste /Künstler  
Étienne HAJDU

© Adagp, Paris  
Crédit photographique : Musées de la Ville de Strasbourg



**Titre :** *Femme couchée*, 1938  
Bois de merisier sur socle en bois  
48 x 166 x 30 cm

**Biographie de l'artiste**

Turda (Roumanie), 1907 - Bagneux  
(France), 1996

D'origine roumaine, Étienne Hajdu arrive en France à la fin des années vingt. Il élabore une sculpture singulière à travers laquelle apparaît un monde onirique où la frontière entre abstraction et figuration s'abolit. Il souhaite conférer au marbre, au bronze ou au métal le souffle de la vie organique. Les œuvres du sculpteur révèlent les formes biomorphiques d'un monde originel végétal, animal et humain.

**Notice**

Réalisée en 1938, *Femme couchée* évoque par son hiératisme l'art de la statuaire grecque des Cyclades appréciée par l'artiste pour la simplicité de ses formes. Idéale et sensuelle, la silhouette à la pose lascive souligne cette quête de perfection, de pureté et d'harmonie. Dans cette sculpture, Hajdu démontre son

**Titel:** *Femme couchée (Liegende Frau)*, 1938  
Kirschbaumholz auf Holzsockel  
48 x 166 x 30 cm

**Lebenslauf des Künstlers**

Turda (Rumänien), 1907 -  
Bagneux (Frankreich), 1996

Aus rumänischer Herkunft kommt Étienne Hajdu nach Frankreich am Ende der 20er Jahren. Er arbeitet eine eigenartige Skulptur aus, durch die eine Traumwelt erscheint, in der es keine Grenze mehr zwischen dem Abstrakten und dem Figurativen gibt. Er will dem Marmor, dem Metall und der Bronze organischen Lebenshauch einflößen. Der Bildhauer zeigt in seinen Werken biomorphe Formen einer ursprünglicher Pflanzen-, Tier- und Menschenwelt.

**Informationen**

*Liegende Frau* wurde 1938 ausgearbeitet. Durch das Sakrale erwähnt das Werk die griechische Bildhauerkunst der Kykladen, die der Künstler wegen ihrer einfachen Formen liebt. Die ideale und sinnliche

étonnante capacité à révéler la fluidité du mouvement.

Gestalt in lasziver Pose betont die Suche nach Perfektion, Reinheit und Harmonie. Hajdu beweist mit dieser Skulptur sein erstaunliches Vermögen, die Flüssigkeit der Bewegung zeigen zu können.

### **Notice**

Dans *Cours naturel*, publié en 1936, le poète Paul Éluard consacre sept poèmes regroupés sous le titre « Paroles peintes » à des peintres. Le premier de ces poèmes est dédié à Max Ernst, son titre, « Après moi le sommeil » est la devise choisie par Éluard pour l'ex-libris que lui avait dessiné son ami.

Il semblerait que l'ambiance monochrome bleue corresponde à la lumière de l'aube, qui vient après la nuit, et donc après le rêve dans le sommeil.

La nuit figure la mort de la lumière.

eine neue Bebilderung vorzustellen, die Verlangen, Ängste und Umwälzungen des 20. Jahrhunderts aufbewahren kann.

### **Informationen**

In dem 1936 erschienenen Werk *Cours naturel (der Lauf der Natur)* widmet Paul Eluard sieben Gedichte an Malern. Das erste davon ist Max Ernst gewidmet. Sein Titel «Nach mir der Schlaf, Hommage an Paul Éluard» ist der Spruch, den Paul Éluard für das von seinem Freund gemalte Exlibris gewählt hat. Es scheint, als ob die monochrome blaue Atmosphäre Anschluss an die Morgendämmerung hat, die nach der Nacht kommt, das heißt nach den Träumen im Schlaf. Die Nacht stellt den Tod des Lichtes dar.

### **Mots-clés**

corps - bois - sculpture - socle -  
ronde bosse - figuratif

### **Stichwörter**

Körper - Holz - Skulptur - Sockel -  
Hochrelief - figurativ

### **Mots-clés**

mort - oiseau - animal - onirisme -  
surréalisme - poésie - bleu - camaïeu

### **Stichwörter**

Tod - Vogel - Tier - Traum - Surrealismus -  
Dichten - blau - Farbschattierungen



Artiste /Künstler

# Mimmo PALADINO

© Adagp, Paris  
Crédit photographique : Musées de la Ville de Strasbourg



Artiste /Künstler

# Mario MERZ

© Adagp, Paris  
Crédit photographique : Musées de la Ville de Strasbourg



**Titre :** *Hortus conclusus*, 1992

Bronze et feuille d'or  
400 x 400 x 100 cm



## Biographie de l'artiste

Paduli (Italie), 1948

Domenico Paladino, plus connu sous le prénom de Mimmo Paladino, est un peintre et sculpteur italien.

Il se rattache au groupe de la Transavant-garde italienne. Il se réapproprie la mémoire des mythes et de l'histoire ancestrale.

## Notice

Ce cheval, en bronze, haut de 4 mètres, n'a pas de queue, et a une tête d'oiseau, recouverte d'une feuille d'or. Il était présenté dans la cour du Palais Rohan lors d'une exposition consacrée à Paladino, et a été acheté par la Ville en 1996.

Paladino a créé dans le couvent de San Domenico en 1992, à Benevento, une installation : *Hortus Conclusus*, (jardin clos), dont la pièce principale est ce cheval de bronze, élément récurrent de son œuvre. Il porte un masque d'or, comme Agamemnon et semble évoquer le mythe

**Titel:** *Hortus conclusus*, 1992

Bronze und Goldblätter  
400 x 400 x 100 cm



## Lebenslauf des Künstlers

Paduli (Italien), 1948

Domenico Paladino, besser bekannt unter dem Namen Mimmo Paladino, ist ein italienischer Maler und Bildhauer.

Er gehört der Gruppe der Transavantgarde an. Er bemächtigt sich des Gedächtnis der Mythen und der überlieferten Geschichte.

## Informationen

Das vier Meter hohe bronzene Pferd hat keinen Schwanz und einen mit Goldblättern beschmückten Vogelkopf. Es war im Rohan-Palast ausgestellt worden und wurde von der Stadt Straßburg 1996 gekauft. Paladino hat im Kloster von San Domenico 1992 eine Installation geschaffen: *Hortus conclusus* («der geschlossenen Garten»), die Hauptskulptur ist das bronzene Pferd, das immer wieder in seinem Werk hervorkommt. Er trägt eine goldene Maske, wie Agamemnon, und scheint das Mythos des Pferdes von Troja zu erwähnen. Das Pferd verkörpert den Übergang in den

**Titre :** *Suite de Fibonacci*, 2000

Installation avec de la lumière  
Suite numérique de 14 nombres : 1.1.2.3.  
5.8.13.21.34.55.89.144.233.377  
Néons  
Hauteur des néons : 45 cm  
Hauteur des plaques de plexiglas : 65 cm  
Largeur variable



## Biographie de l'artiste

Milan (Italie), 1925 - Turin (Italie), 2003

Mario Merz est un artiste contemporain italien représentant du courant de l'Arte Povera.

À partir de 1968, il commence à réaliser des structures archétypales comme l'*igloo*, réalisées avec les matériaux les plus disparates (verre, terre, plomb...), qui deviendront caractéristiques de sa production et qui représentent le dépassement définitif, de la part de l'artiste, du cadre et du plan bidimensionnel. En 1970, il introduit dans ses œuvres la suite de Fibonacci comme symbole de l'énergie inhérente de la matière et de la croissance organique, en plaçant les chiffres réalisés au néon soit sur ses œuvres soit dans des lieux

**Titel:** *Suite de Fibonacci*

(*Fibonacci-Folge*), 2000  
Installation mit Licht  
Zifferfolge mit 14 Ziffern: 1.1.2.3.5.8.13.  
21.34.55.89.144.233.377  
Neonröhre  
Höhe : 45 cm  
Höhe des Plexiglasses : 65 cm  
Unterschiedliche Breite



## Lebenslauf des Künstlers

Mailand (Italien), 1925 -  
Turin (Italien), 2003

Mario Merz ist ein zeitgenössischer Künstler aus Italien, der die Bewegung Arte Povera vertritt.

Ab 1968 beginnt er, archetypischen Strukturen zu bauen, wie igloo, die aus ganz verschiedenen Materialien bestehen (Glas, Erde, Blei...), die zum typischen Merkmal seiner Werke werden: der Künstler überschreitet endgültig den Rahmen und den zweidimensionalen Plan.

1970 führt er in seinen Werken die Fibonacci-Folge ein, als Symbol für die Energie, die vom Material und dem organischen Wachstum kommt: er stellt die aus Neonröhre bearbeitete Ziffer in

d'exposition.

### Notice

Conçue à l'origine pour le sol, la suite de Fibonacci en néon rouge installée dans des caissons de verre entre les rails du tramway a ensuite été placée au faîte de la verrière du MAMCS. Les néons rouges ont été remplacés par des lumières bleues. Cette œuvre est adaptée d'une première œuvre de l'artiste déjà en place à Naples et à Barcelone : elle est composée sur 1,3 km d'une série de 16 caissons et de deux séries de 15 caissons, tous lumineux. Elle a été achetée pour l'accompagnement de la ligne A du tramway de Strasbourg puis déplacée au Musée d'Art moderne et contemporain de Strasbourg pour conservation.

Werken oder in Ausstellungen auf.

### Informationen

Ursprünglich war die *Fibonacci-Folge* für den Boden gedacht und wurde in Glaskisten zwischen den Tramschienen installiert, dann aber wurde das Werk aus roten Neonröhren auf den Dachfirst aus Glas des MAMCS gestellt. Die roten Neonröhre sind durch blaue Lichter ersetzt worden. Das Werk ist nach einem ersten Werk angepasst, das der Künstler schon in Neapel und Barcelona aufgestellt hat: ein 1,3 km langes Werk mit 16 Kisten und zwei Serien von 15 Kisten, die alle leuchten. Das Werk wurde zur Anlass der Strecke A der Straßenbahn in Straßburg gekauft, dann ins Museum zur Aufbewahrung gebracht.

du Cheval de Troie. Le cheval incarne le passage dans les rites funéraires de nombreuses civilisations. Cette figure hiératique (sans oreilles, sans crinière ni queue) apparaît dans de nombreuses œuvres de l'artiste.

Bestattungsritualen vieler Bevölkerungen. Die sakrale Figur (ohne Ohren, Mähne und Schwanz) taucht in mehreren Werken des Künstlers auf.

### Mots-clés

bleu - lumière - installation - *In situ* - mathématiques

### Stichwörter

blau - Licht - Installation - *in situ* - Mathematik

### Mots-clés

sculpture - animal - bronze - masque - hybride - mythe - vie - mort

### Stichwörter

Skulptur - Tier - Bronze - Maske - Hybride - Mythos - Leben - Tod

# BLAUER Weg

blau  
die Nuance  
der Farbton  
das Monochrom  
das flache Bild  
die Farbschattierungen  
die Farbabstufung

Suche bei den  
Kunstwerken auf  
dem blauen Weg  
jeweils das blaue  
Element!

Wie behandelt der  
Künstler die Frage  
des Blau?  
(Farbabstufung, Objekt,  
flaches Bild...)

Meine Nuancen  
in Blau: Finde  
verschiedene blaue Farben  
in Zeitschriften, schneide ein  
Stück ab und klebe es in dein  
Heft. Nenne dann diese Farben  
(lavendelblau, himmelblau,  
graublau, türkisblau,  
lilablau...)



Schreibe einen Text, in dem du  
deine Gefühle erwähnst, die du  
mit der blauen Farbe erlebt hast.

Mit den blauen  
Stickers schaffe eine  
Zusammenstellung in  
unterschiedlichen blauen  
Farbschattierungen.



Finde ein Werk für jeden blauen Farbton, den du  
kennst oder den du in deinem Heft hast.  
Beispiel: das Häherblau befindet sich in einem  
Werk von Max Ernst.

Wenn ein  
Farbton den gleichen  
Namen wie ein Objekt hat,  
dann zeichne dieses Objekt  
neben der Farbe. Beispiel:  
ein Häher (der Vogel)  
neben dem  
Häherblau.



# Parcours BLEU

bleu  
la nuance  
la teinte  
le monochrome  
l'aplat  
le camaïeu  
le dégradé

Cherche parmi les œuvres du parcours bleu quel est l'élément bleu.

Comment l'artiste traite-t-il la texture du bleu (aplat, dégradé, objet...?)

Dans ton cahier, fais une collection de nuances de bleu en découpant des échantillons dans des prospectus ou des magazines. Tente de les nommer : bleu azur, bleu pétrole, bleu outremer...



Écris un texte dans lequel tu décris des sensations que tu as éprouvées par rapport à la couleur bleue.

À partir des stickers bleus, crée une composition en camaïeu de bleus.



Essaye de trouver une œuvre pour chaque nuance de bleu que tu connais ou que tu as dans ton nuancier. Exemple : le bleu de geai se trouve dans une œuvre de Max Ernst.

Quand une nuance a le même nom qu'une chose, dessine cette chose à côté de la couleur. Exemple : bleu de geai (oiseau)



# Weg des HOLZes

der Körper  
das Objekt  
das Tier  
die abstrakte Form

Ordne die Skulpturen in  
Kategorien nach dem, was  
sie darstellen, ein.

Zeichne Hajdus  
Skulptur unter einem  
Blickpunkt, der dir eigen  
ist, und klebe daneben den  
passenden Aufkleber, um  
beide vergleichen zu  
können.



Erzähle die  
Geschichte eines  
Baumes, der zum  
Objekt wird.

Illustriere deine  
Baumgeschichte in  
deinem Heft.

In der  
Klasse: forme  
einen Körper aus  
einer Seife. So kannst  
du selber merken, wie  
schwer es ist, aus  
einem Stück zu  
behauen.



Nenne die  
verschiedenen  
Körperteile der beiden  
Holzskulpturen.

Nenne die Objekten  
aus Holz, die in  
deinem Alltag sind.  
Einige treten in den  
Kunstwerken auf.

Zeichne ein  
Teil eines Werkes,  
um das Merkmals  
des Hochreliefs  
hervorzuheben, indem du  
die Schatten mit dem  
Bleistift betonst.



# Parcours BOIS

le corps  
l'objet  
l'animal  
la forme abstraite

Classe en catégories les sculptures du parcours par rapport à ce qu'elles représentent.

Choisis un point de vue sur la sculpture de Hajdu qui et dessine-la. Puis colle l'autocollant correspondant pour comparer les angles de vue.



Raconte l'histoire d'un arbre qui devient objet.

Dessine dans le carnet ton histoire de l'arbre qui devient objet.

En classe amuse-toi à sculpter un corps dans un savon, tu pourras ainsi te rendre compte des difficultés à tailler dans la masse.



Liste les différentes parties de corps que tu observes dans certaines sculptures anthropomorphes.

Cite les objets en bois de ton environnement quotidien, certains apparaissent dans les œuvres.

Dessine une partie d'une œuvre pour en faire ressortir l'effet de ronde bosse en accentuant les ombres au crayon.



# Weg des MATERIALS

das Material  
die vielschichtige Malerei  
glatt  
undurchsichtig  
rau  
lichtdurchlässig  
glänzend  
matt

Schreibe eine Liste der Materialien, die der Künstler benutzt (Holz, Feder, Keramik...). Die Information findest du auf den Informationsschildern.

Im Museum: benutze deine Stickers, dein Heft und/oder deinen Bleistift (und eventuell das, was du gerade in deiner Hosentasche hast), um ein künstlerisches Objekt zu schaffen.



Ist das Material deiner Meinung nach verwechselbar? Diskutiere mit deinen Kameraden und fange jeden Satz somit an: « Wenn das Kunstwerk nicht aus... wäre, dann könnte es nicht... »

Schneide stücke von deiner Materialsammlung aus und bilde damit ein Fabeltier.



Finde die Beschaffenheit aller verschiedenen Materialien: glatt, rau, vielschichtig...

Reibe mit einem Bleistift auf einem DIN A4-Blatt verschiedene Materialien oder Objekte, die du um das Museum herum findest, und mache damit eine Materialsammlung.



# Parcours MATIÈRE

le matériau  
l'empâtement  
lisse  
opaque  
rugueux  
translucide  
brillant  
mat

Répertorie dans les cartels de ce parcours, les différents matériaux utilisés (bois, plume, céramique...). Tu découvriras que l'artiste se sert parfois de matériaux étonnants.

Au musée, sers-toi des stickers, de ton cahier et/ou de ton crayon (et éventuellement du contenu de tes poches) pour créer un objet artistique.



D'après toi, le matériau est-il interchangeable ? Débats avec tes camarades en commençant tes phrases par : « Si ce n'était pas tel matériau, l'œuvre ne pourrait pas... »

Avec ta collection de matières, découpe des morceaux et reconstitue un animal imaginaire.



Parmi les différents matériaux, trouve toutes les textures présentes : lisse, granuleux, avec empâtements...

À l'aide d'un crayon à papier, frotte sur une feuille A4 différentes matières ou différents objets que tu trouves aux abords du musée pour en faire une collection de matières.



# Weg der DARBIETUNG

die Darbietung  
die Malerei  
die Skulptur  
das Objekt  
die Installation  
der Sockel  
der Rahmen  
in situ

Wähle ein Werk und  
schreibe das Schild mit  
den Informationen in  
dein Heft (Autor, Titel,  
Datum, Technik, Größe...)

Zeichne einen  
Ort, den du magst,  
und integriere einen  
Aufkleber!



Schreibe eine Liste der  
Materialien, die du im  
Museum gesehen hast!  
Und finde das französische  
Wort dazu!

Eine Seite in  
deinem Heft soll  
Volumen gewinnen!  
(Du kannst das  
Papier falten oder  
schneiden!)



Erfinde den Titel,  
der für dich zum  
Kunstwerk passt!

Wähle einen  
Sockel oder einen  
Rahmen in den  
Aufklebern und  
erfinde damit ein  
Kunstwerk in  
deinem Heft!



# Parcours PRÉSENTATION

la présentation  
la peinture  
la sculpture  
l'objet  
l'installation  
le socle  
le cadre  
in situ

Choisis une œuvre et  
note dans ton cahier les  
informations du cartel  
(auteur, titre, date,  
technique, taille...).

Représente un  
endroit que tu aimes  
pour y intégrer un  
autocollant.



Dresse une liste des  
matériaux que tu as pu  
observer au musée ! Et  
essaye de trouver les  
équivalents en allemand !

Dans ton cahier,  
imagine qu'une  
page passe du plan au  
volume (par le pliage  
ou le découpage en  
classe).



Invente un titre qui  
va le mieux avec  
l'œuvre choisie.

Choisis un socle ou un  
cadre dans les stickers  
et invente une œuvre  
dans ton cahier.



# Weg der SKULPTUR gegenständlich / abstrakt

das Hochrelief  
gießen  
formen

behauen  
drehen  
modellieren

Ordne die Skulpturen in Kategorien nach dem, was sie darstellen, ein.

Zeichne deine  
Lieblingsskulptur.

Versuch es, die gleiche Pose wie die Skulptur zu nehmen. Und finde andere Posen mit deinem Kameraden.



Lass die Skulptur von Paladino sprechen: Schreibe seinen Monolog in dein Heft und klebe daneben den passenden Aufkleber.

Benutze ein Blatt deines Heftes oder ein DIN A4-Blatt, um daraus eine Skulptur zu machen.

Du wirst jetzt zum Autor einer Skulptur durch Zusammenstellung. Leere deine Hosentaschen (Busticket, Taschentuch, Münze...) und fertige eine kleine Skulptur an, die du auf einen Würfel stellen wirst, den du in der Klasse basteln wirst.



Künstler benutzen verschiedene Materialien und Techniken zu behauen: Marmor, Bronze, Gips... formen, Holz drehen, gießen, modellieren, zusammensetzen oder behauen... Verleih jedem der Werke die benutzte Technik.

Zeichne ein Teil eines Werkes, um das Merkmal des Hochreliefs hervorzuheben, indem du die Schatten mit dem Bleistift betonst.



# Parcours SCULPTURE figurative / abstraite

la ronde bosse  
fondre  
mouler

tailler  
tourner  
modeler

Classe en catégories les sculptures du parcours par rapport à ce qu'elles représentent.

Dessine ta sculpture préférée.

Essaye de prendre la même pose que la sculpture. Et trouve d'autres poses avec tes camarades.



Fais parler la sculpture de Palladino en écrivant son monologue dans ton cahier et colle son autocollant.

Utilise une feuille de ton cahier ou une feuille A4 pour en faire une sculpture en papier.

Tu vas maintenant être l'auteur d'une sculpture par assemblage. Vide tes poches (ticket de tram, mouchoirs, pièces...) et fabrique une petite sculpture que tu poseras sur un cube en papier fabriqué en classe.



Les artistes utilisent différentes matières et techniques pour la sculpture : marbre, bronze, plâtre, bois tourné, moulage, modelage, taille directe, fonte...  
Attribue à chacune des œuvres la technique utilisée.

Dessine une partie d'une œuvre pour en faire ressortir l'effet de ronde bosse en accentuant les ombres au crayon.



# Weg der MALEREI gegenständlich / abstrakt

die Malerei  
gegenständlich  
abstrakt  
die Linie

die Form  
die Farbe (n)  
die Perspektive (n)

Nenne alle geometrische Formen, die du auf dem Weg der Malerei erkennst.

In deinem Heft: klebe den Rahmen von deinem Stickerblatt und schaffe eine Zusammenstellung mit mindestens 8 anderen Elementen, ohne aus dem Rahmen zu gelangen.



Ist ein Werk völlig gegenständlich oder völlig abstrakt? Wie kannst du dir sicher sein?

In der Klasse: auf einem großen Blatt nimm eine deiner Zusammenstellungen wieder auf und bemale sie nach den Farben des Museums.



Welches Element macht das Werk abstrakt oder gegenständlich?

Wähle 5 verschiedene Formen (Dreieck, Stern, Viereck...) und male damit 4 verschiedenen Zusammenstellungen auf einem einzigen Blatt in deinem Heft.

Nach Picassos Art: bemale die Formen mit Grautönen, die dein Bleistift ermöglichen. Klebe daneben den Aufkleber des Werkes.



# Parcours PEINTURE figurative / abstraite

la peinture  
figuratif  
abstrait  
la ligne

la forme  
la couleur  
perspective

Nomme toutes les formes géométriques que tu reconnais dans les œuvres du parcours.

Prends le cadre de la planche d'autocollants et crée une composition avec au moins 8 autres éléments de la planche sans dépasser les bords.  
Que se passe-t-il ?



Es-tu sûr que chaque œuvre est entièrement figurative ou abstraite ? Échange ton point de vue sur ces nuances avec tes camarades et argumente.

En classe, sur une grande feuille reprends une de tes compositions abstraites en peinture en t'inspirant des couleurs des œuvres du musée.



Quel est l'élément qui rend chaque œuvre abstraite ou figurative ?

Choisis 5 formes différentes (triangle, étoile, carré...) et utilise les pour dessiner 4 compositions différentes sur une seule page de ton carnet.

En t'inspirant du tableau de Picasso, tu colorieras les formes avec toutes les nuances de gris possibles du crayon de papier. Colle à côté l'autocollant du tableau.





## LEXIQUE

l'art	die Kunst
l'art contemporain	die zeitgenössische Kunst
l'art moderne	die moderne Kunst
l'art nouveau	der Jugendstil
la collection permanente	die Sammlung (en)
l'exposition temporaire	die Ausstellung(en)
le musée	das Museum (Museen)

### 1. l'artiste

l'artiste	der Künstler (-), die Künstlerin (-nen)
le peintre, la peintre	der Maler (-), die Malerin (nen)
le plasticien, la plasticienne	der Plastiker (-), die Plastikerin (nen)
le poète, la poétesse	der Dichter (-), die Dichterin (nen)
le sculpteur, la sculpteur	der Bildhauer (-), die Bildhauerin (nen)

### 2. l'œuvre

le cadre	der Rahmen (-)
le cartel	das Informationsschild (er)
créer	schaffen
la date (période) de création	die Entstehungszeit, das Datum der Entstehung
fondre	gießen
l'installation	die Installation (en)
le lieu	der Standort (e)
la matérialité	die Materialität
le matériau	das Material (ien), der Stoff
modeler	modellieren



## LEXIK

mouler	formen
l'objet	das Objekt (e)
l'œuvre	das Werk(e)
la peinture	die Malerei (en)
le piédestal	der Sockel (-), die Basis (einer Statue)
la présentation	die Darbietung (en)
sculpter	behauen
la sculpture	die Bildhauerei (en)
la sculpture (dans un matériau) la sculpture par ajout de matières	die Skulptur (en)  die Plastik (en)
le socle	der Sockel (-)
le tableau	das Bild (er), das Gemälde (-)
la taille	die Größe (n)
le titre	der Titel
tourner	drehen

### 3. la description

l'aplat	die Malerei ohne Pinselstriche
bleu	blau
le camaïeu de couleurs	die Farbschattierungen (pl)
le contraste	der Kontrast(e)
la couleur	die Farbe (n)
dans la masse	aus dem Stück
le dégradé de couleurs	die Farbabstufung (en)
le format A4	das DIN A4
la forme	die Form (en)
la forme abstraite	die abstrakte (n) Form (en)
le haut-relief	das Hochrelief
in situ	in situ
la ligne	die Linie (n)

le monochrome	das Monochrom (e)
la nuance	die Nuance (n)
la perspective	die Perspektive (n)
le premier plan, le plan central, l'arrière plan	der Vordergrund, der Mittel- grund, der Hintergrund
la ronde-bosse, vue d'un seul côté	die Vollplastik
la ronde-bosse, vue de tous les côtés	die Rundplastik
la teinte	der Farbton (" -e)
la texture	die Beschaffenheit

### 4. l'analyse

abstrait	abstrakt
l'animal	das Tier (e)
brillant	glänzend
le corps	der Körper (-)
l'empâtement	die vielschichtige Malerei
figuratif	gegenständlich
lisse	glatt
mat	matt
opaque	undurchsichtig
la perspective en contre-plongée	die Froschperspektive (n)
la perspective en plongée	die Vogelperspektive (n)
rugueux	rau
le sentiment	das Gefühl (e)
translucide	lichtdurchlässig
la vision horizontale	die Normalsicht (en)