



DOSSIER PÉDAGOGIQUE

Entrez dans le monde invisible

du Château Vodou...

... Un musée unique en Europe

Dossier enseignants et encadrants

Visites de groupes de 6 à 20 ans (et +)

SOMMAIRE



Le Château Vodou	P. 2
Le vodou, une philosophie de vie	P. 2
Jeunes publics au Château Vodou	P. 5
Les visites et leurs objectifs	P. 6
La scénographie	P. 9
Zoom d'objets	P. 10
Lexique vodou	P. 11
Modalités pratiques	P. 12

LE CHATEAU VODOU DE STRASBOURG

Une collection unique au monde

Le Château Vodou, unique en son genre, héberge la plus importante collection privée d'objets vodou ouest-africains au monde. La collection appartenant à Marc et Marie-Luce Arbogast est composée de près de mille pièces et est entièrement consacrée à l'art vodou d'Afrique (Bénin, Togo, Ghana et Nigéria).

Tous les objets présentés ont été utilisés dans des pratiques ancestrales : médecine, divination, naissance, unions ou autres événements liés aux grandes étapes de la vie.

La collection a commencé à se constituer en 1963 dès les premiers voyages de Marc Arbogast en Afrique.

Grâce à une scénographie sensible le public est invité à découvrir une culture méconnue et une philosophie de vie encore très pratiquée aujourd'hui.

La collection, originaire du Ghana, du Bénin, du Togo et du Nigéria, dévoile ses secrets dans un écrin exceptionnel : un château d'eau de 1878 classé à l'Inventaire Supplémentaire des Monuments Historiques. Il a été conçu en même temps que l'actuelle gare centrale et servait de réservoir destiné à alimenter les locomotives à vapeur.



L'Association des Amis du Musée Vodou, à but non lucratif, a pour vocation de soutenir le Château Vodou dans son évolution et son rayonnement en France et à l'international. Elle gère l'activité quotidienne du musée et développe les orientations pour l'avenir. L'association vit actuellement sans subvention de fonctionnement et a donc l'obligation de remplir ses missions tout en s'autofinçant.

Le musée a ouvert ses portes en janvier 2014.

LE VODOU, UNE PHILOSOPHIE DE VIE

Écrit Vodou, Vaudou, Vodoun, Voudou, Voodoo en anglais, prononcé très certainement d'une mauvaise manière et mal orthographié par les colons, le terme vient en fait du mot « Vodoun ». Ce dernier signifie en langue Fon « Ce qu'on ne peut élucider, la puissance efficace ».

Il en ressort la notion d'un monde invisible peuplé par des dieux, des ancêtres, des esprits et toutes les énergies capables d'intervenir dans la vie des Hommes. Les vodou regroupent l'ensemble de ces forces mystérieuses qui existent dans la plupart des régions du Sud du Bénin, au Togo, au Nigéria et au Ghana.

Présents dans chaque recoin de la nature, les vodou ont pour vocation de conseiller les Hommes, de les protéger des malheurs ou de rétablir une erreur commise sur la terre, garantissant ainsi le bon ordre du monde. Pour que cela se réalise, les adeptes prennent soin

et rendent un culte aux vodou par l'intermédiaire d'objets fétiches qui matérialisent en eux tout le secret et l'efficacité du monde invisible vodou.

Mais le vodou ne se définit pas simplement comme un phénomène religieux, il s'agit également d'une philosophie qui est inhérente à la société, impactant de fait l'économie ou la parenté. La pratique du vodou assure une cohésion sociale grâce à sa liturgie et ses lieux de cultes. Elle est également une tradition orale, une médecine (la pharmacopée), de la musique et des danses.

L'espace du vodou

Le vodou, né de la rencontre des cultes Yoruba, Fon et Ewé, s'est fixé dans la forme que nous lui connaissons aujourd'hui, autour du XVIIe siècle, lors de la création puis de l'expansion du royaume Fon d'Abomey. Il deviendra ensuite le fondement culturel des peuples, issus de migrations successives, de l'aire culturelle Adja-Tado.

C'est au cours du règne du roi Agadja (1708-1740) que le Dahomey s'étendit vers le sud en direction de la côte atlantique, après la prise d'Allada en 1724 puis de Ouidah en 1727, et que sa zone d'influence s'étendra des frontières de l'empire d'Oyo (Nigeria) jusqu'aux limites du royaume Ashanti (Ghana actuel). Cette partie de l'Afrique connaissait les cultures d'Europe et d'Afrique du Nord et cela explique pourquoi le vodou a intégré dès sa genèse des éléments chrétiens, musulmans ou juifs. D'emblée, à l'image des sociétés dans lesquelles il apparaît, le vodou est une religion globale et foncièrement amalgamée.



La naissance du vodoun

Aux quelques rares questions fondamentales qui se posent à tous les hommes, quelle que soit leur origine (Qui sommes-nous? Où sommes-nous? D'où venons nous ?), les populations du golfe du Bénin (ancien Dahomey ou Danhomè), en particulier le peuple Fon, ont apporté une réponse : le vodoun. Très loin des clichés et des images hollywoodiennes, le vodoun est l'expression de toute une conception de la vie, une vision du monde, une philosophie pratique efficace pour l'homme.

Le Fa fondamental

On ne peut parler du vodoun dans le Danhomè sans évoquer le Fa. Cet art divinatoire de l'ancienne Égypte est passé par le Nil, avant de se retrouver à Ifé, au Nigeria, puis d'être adopté et adapté par les Fon. Il s'agit d'une géomancie permettant de décrypter les forces en jeu suite à des jets de cauris ou d'écorces de pommes sauvages, et d'en apporter une interprétation afin d'en tirer des recommandations. La divination Fa est devenue la clé du vodoun, au sens où elle crée un langage qui permet aux hommes de communiquer avec les dieux. Il faut souligner que, sans le Fa, le vodoun n'aurait jamais connu une vraie existence normative.

La suite sur notre site internet : www.chateau-vodou.com

JEUNES PUBLICS AU CHATEAU VODOU

Un engagement de l'association des Amis du Musée

Le Château Vodou intrigue par sa forme et questionne par sa collection qui témoigne du savoir-faire artistique vodou, rarement exposé en France et souvent mal connu. Essentiellement lieu de découverte, de rencontres et d'expressions, il permet à chacun d'enrichir ses horizons sur une autre culture tout en brisant les clichés qui l'entourent. Dans cette optique l'équipe du musée, soucieuse de l'éducation culturelle et artistique des élèves, propose un choix de visites accueillies adaptées à chaque public.



De manière ludique, sensible, expressive ou scientifique, les médiateurs du Château Vodou invitent à un voyage à travers une collection d'objets rituels à l'esthétique singulière, emprunts de traditions, de sens et de surprise. C'est aussi l'occasion d'introduire le contexte géographique, religieux et social dans lequel s'est créée et développée la culture vodou.

Les enseignants dès le CP et jusqu'aux Post-Bac, les animateurs et les éducateurs ont la possibilité de choisir des visites selon leurs projets pédagogiques ou culturels. Venir au musée peut alors s'inscrire dans une première approche et rencontre de l'autre, ou servir d'illustration et d'approfondissement à un travail développé au préalable au sein de la classe ou du groupe. Aussi, l'équipe du Château Vodou se tient à disposition, pour vous orienter dans vos projets ou construire ensemble des visites adaptées aux besoins spécifiques de chacun.

Les notions pédagogiques

Nos visites prennent appui sur les programmes scolaires des différents cycles et trouvent un écho avec leurs objectifs.

DIFFÉRENCE ET TOLÉRANCE

Au travers de la découverte de la culture artistique ouest-africaine et de son esthétique les élèves pourront approfondir leur connaissance du monde et s'ouvrir à l'altérité. Aborder une autre culture, une autre philosophie de vie (et le vodou en particulier) permettra de briser de nombreux clichés et d'aborder les notions de tolérance et de différence.

HISTOIRE DE L'ART

Les visites permettent également d'illustrer les enseignements en Histoire des Arts tout en laissant place à l'imaginaire et à l'analyse. Suivant le type de visite choisie, les médiateurs invitent les visiteurs à identifier les œuvres, ce qu'elles expriment et dégager leurs principales caractéristiques techniques. Un moment privilégié pour apprendre à relier les caractéristiques des œuvres à leur contexte de création, qu'il soit culturel ou historique.

HISTOIRE DU CONTINENT AFRICAIN

Au travers des explications de la naissance du vodou et de son évolution, les élèves pourront aborder l'histoire des traites négrières, de l'esclavage et des sociétés coloniales. Le musée est un endroit idéal pour découvrir une partie de l'histoire de l'humanité et de ses migrations.

PATRIMOINE

Les visiteurs pourront également apprendre à se repérer dans un musée qui comprend une scénographie sensible sur 3 étages et sur 3 thèmes différents. Le château d'eau qui accueille le musée est classé à l'inventaire supplémentaire des monuments historiques. Il est un lieu du patrimoine alsacien et de la Neustadt, construit par un architecte allemand entre 1878 et 1883.

CRÉATIVITÉ

Les activités graphiques proposées visent à développer les pratiques sensibles et créatives des jeunes publics ainsi qu'à développer leur potentiel d'invention en s'appuyant sur des œuvres rencontrées. Les objets vodou de la collection, composés de divers matériaux accumulés (bois, métal, coquillages, plumes, tissus, ossements...) permettent d'étudier la création artistique sous un angle plastique original. Des ateliers d'écriture sont également proposés afin de travailler l'imagination et la créativité.

LES VISITES ET LEURS OBJECTIFS

Raconte-moi le vodou - Visite Contée



- **Niveau :** A partir de 6 ans (CP) jusqu'à 11 ans (6^e).
- **Durée :** Environ 1h.
- **Objectifs :**
 - Éveiller l'intérêt pour la visite des musées et la curiosité pour une autre culture, ses rites et ses croyances.
 - Faciliter l'observation et la compréhension des objets vodou grâce à l'approche ludique du conte.
 - Créer un lien entre les objets exposés et leur histoire.
 - Découvrir de manière romancée la création du Musée Vodou de Strasbourg.

Présentation :

En route vers le pays vodou ! ... Tout petit déjà, Marc était fasciné par l'Afrique. Ce qu'il désirait le plus c'était de traverser les grandes plaines de ce continent, de se perdre dans ses forêts luxuriantes et par-dessus tout, de rencontrer le grand lion sauvage qui peuple la savane ! En grandissant, Marc se fait explorateur et part suivre son rêve en Afrique de l'Ouest. Mais quelle n'est pas sa surprise lorsqu'il arrive ... le lion est introuvable, et le vodou lui est partout !

A travers les secrets de la déesse des plantes, la danse du gardien de la nuit ou encore la rencontre insolite d'un grand masque d'ancêtre, Marc découvre la richesse et les mystères du monde vodou. Un voyage conté qui se terminera à Strasbourg, où Marc passionné par sa rencontre avec l'invisible, réaménage l'ancien château d'eau de la gare pour faire découvrir à tous l'art et la culture du vodou africain.

Voyage en pays vodou - Visite découverte

- **Niveau :** A partir de 10 ans (CM2) jusqu'à 18 ans et plus (post-bac).
- **Durée :** Environ 1h30
- **Objectifs :**
 - Éveiller l'intérêt pour la visite des musées et la curiosité pour une autre culture, ses rites et ses croyances.
 - Sensibiliser les visiteurs à l'esthétique de l'art vodou africain.
 - Appréhender les spécificités de la spiritualité vodou au travers des objets liés à son fonctionnement et de ses acteurs.

Présentation :

Cette visite permet une première approche du musée et de sa collection d'objets rituels. Au travers d'une visite guidée ludique, les participants découvriront la richesse de la culture vodou ainsi que des objets à l'esthétique singulière, empreints de traditions, de sens et de surprises.

Un support d'aide à la visite permettra à chacun de garder une trace de ce voyage dans le « monde invisible ».



Pour aller plus loin...

La visite découverte peut être suivie d'un atelier complémentaire – le même jour ou ultérieurement – qui sera adapté selon le niveau scolaire.

ÉCRITURE D'INVENTION - 1h : à partir de 12 ans (5^e)

Les élèves seront amenés à faire travailler leur imagination en se posant des questions sur la fabrication d'un objet, son utilité, ses rituels.

REPORTAGE VIDÉO - 40 min : à partir de 14 ans (3^e)

Le groupe visionnera un reportage qui relate l'histoire de la collection.

DÉBAT - 1h : à partir de 14 ans (3^e)

Par le biais d'un débat ludique les participants seront invités à construire des arguments et à se positionner dans une discussion pour défendre leurs idées. Un temps de préparation préalable entre l'accompagnateur et le médiateur est à prévoir.

Mon dessin fétiche - Activité graphique

- **Niveau :** A partir de 8 ans (CE2) jusqu'à 15 ans (COLLÈGE 3^e) voir plus.
- **Durée :** 1 h 30 (max. 1h45)
- **Objectifs :**
 - Éveiller l'intérêt pour les musées et la curiosité pour une autre culture, ses rites et ses croyances.
 - Sensibiliser les visiteurs à l'esthétique de l'art vodou africain.
 - Approcher les spécificités de la culture vodou au travers des objets liés à son fonctionnement et aux éléments symboliques qui les composent.
 - Aborder les notions plastiques d'assemblage et d'accumulation.
 - S'approprier des connaissances pour réaliser un travail plastique.

Présentation : Après avoir abordé la notion de fétiche dans la culture vodou les visiteurs seront amenés à s'interroger sur la forme et la disposition des matériaux qui composent ceux ci. Puis, suite à une phase d'observation, les participants seront invités à réassembler les diverses formes croquées afin de créer de manière graphique leur propre fétiche imaginaire.

L'animation propose d'aborder l'objet fétiche au travers du croquis (support de dessin fournit par le musée) car les espaces et aménagements actuels du Château Vodou ne permettent pas la tenue d'un atelier plastique.

L'ethnologue en herbe - Activité de recherche

- **Niveau :** A partir de 14 ans (COLLÈGE 3^e) jusqu'au POST-BAC
- **Durée :** 1 h 45
- **Objectifs :**
 - Éveiller l'intérêt pour les musées et la curiosité pour une autre culture, ses rites et ses croyances.
 - Sensibiliser les visiteurs à l'esthétique de l'art vodou africain.
 - Approcher les spécificités de la spiritualité vodou au travers des objets liés à son fonctionnement et aux éléments symboliques qui les composent.
 - Identifier les sujets, les matériaux et comprendre la fonction des objets présentés au travers d'une observation attentive.
 - Permettre aux participants d'acquérir des clés pour une visite autonome grâce à une analyse active des œuvres.

Présentation : « *Le savant n'est pas l'homme qui fournit les vraies réponses, c'est celui qui pose les vraies questions.* » Claude Lévi-Strauss.

Comment identifier un objet vodou ? Après avoir suivi une introduction générale du musée, les participants seront invités à entrer dans le rôle d'un ethnologue. Ils devront collecter, grâce à une observation active et au questionnement, les indices nécessaires à la reconnaissance d'un objet vodou. Les jeunes ethnologues, guidés par un document spécifique, réfléchiront sur la forme, la composition et le mode d'utilisation de l'objet observé, permettant ainsi l'hypothèse de son identification. L'ensemble des groupes se réunira ensuite pour mettre en commun les observations et écouter le complément du médiateur.

N.B : Pour les groupes de plus de 20 participants, la présence de 3 accompagnateurs est nécessaire.

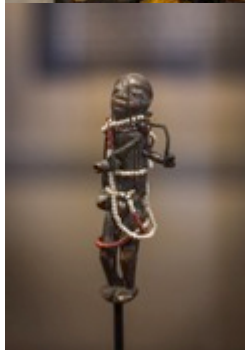
LA SCÉNOGRAPHIE DU MUSÉE

L'exposition « Le Vodou, L'Art de voir autrement » réalisée par Nanette Snoep s'étend sur les quatre niveaux du musée, et transporte le visiteur dans plusieurs univers.



Rez de chaussée : Le Château Vodou

Kéléssi, le seul objet « actif » du musée se trouve au rez-de-chaussée. Les visiteurs commencent par faire sa connaissance et apprennent à la nourrir. Puis ils découvrent l'historique du château et l'histoire de la collection avant de poursuivre dans le monde du vodou...



1er étage : Le panthéon du Vodou - Initiation au Vodou

Au premier étage, la philosophie de vie vodou est présentée dans ses grands principes. Le visiteur peut découvrir les nombreuses représentations de dieux vodou tout en apprenant les bases de cette religion : à quoi sert elle, quels en sont les acteurs, comment réalise t'on des divinations, quels sont les gestes pratiqués, dans quels buts et de quoi sont fabriqués les objets. L'histoire de l'esclavagisme a également sa place dans cette première approche.



2ème étage : Le monde du secret et des ancêtres

Dans la pénombre, le visiteur avance à petits pas dans le monde de l'invisible et du secret. Des objets magiques et relatifs au monde des ancêtres occupent l'espace. Le gardien de la nuit, grand masque de fibres végétales, veille sur les curieux.



3ème étage : Les sociétés de masques

Le visiteur est baigné dans une explosion de couleurs et de lumière avant de terminer sa visite. Au troisième étage on présente les sociétés de masques, personnages-costumes, portés traditionnellement durant les cérémonies dédiées aux ancêtres ou aux femmes. Un impressionnant panorama de la Ville de Strasbourg au travers de vitraux historiques s'offre aux yeux des plus curieux. La visite se clôt dans l'une des anciennes caves du château d'eau.

N.B. : Suivant le type de visite choisie, tous les étages ne seront pas forcément visités.

ZOOM D'OBJETS

Chaque mois, le Château Vodou met à l'honneur une œuvre de sa collection d'objet vodou sur les réseaux sociaux et sur son site internet, n'hésitez pas à nous suivre !



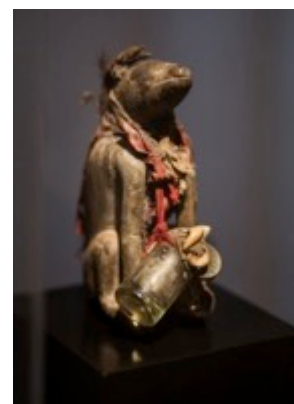
KÉLÉSSI : le fétiche protecteur du musée, le seul fétiche actif

Composée entre autre de tissus noir, blanc et rouge, de crânes de chevreaux, de cire et d'huile de palme Kéléssi est un fétiche qui a été construit par un devin vodou : un bokono. Ce bokono se nomme « Azé Kokovivina », il vient de Lomé. Il a fabriqué Kéléssi afin de protéger les objets de la collection qui ont pu être exposés par le passé au musée Branly à Paris, à Bonn et à Madrid. Kéléssi a ensuite suivi les objets de la collection lors de leurs déplacements.

Kéléssi est une entité féminine. Il est le seul fétiche vivant du musée, c'est à dire qu'il est régulièrement activé en le nourrissant d'alcool.

LEGBA : messenger entre les hommes et les dieux

Legba, le fétiche à tête de chien. Il est l'oracle qui fait la navette entre le Bokono et les dieux pour transmettre les messages et les prières. Il est placé sous le signe de la ruse et à un pied dans les deux mondes, celui des dieux et celui des hommes. Il peut être très grand, très petit, il peut être protecteur d'une famille, d'une maison, ou même d'une ville... Il est multiple et insaisissable. On raconte de nombreux mythes à son sujet.



Le SE : reflet du caractère



On aperçoit parfois cet objet, placé comme ici dans un plat en terre cuite, dans le coin d'une pièce. Appelé Sé, il est formé d'une masse de terre battue et parée de bijoux, tissus et poudres diverses. Il s'agit d'une sorte d'ange gardien, d'un double dont la personne hérite à la naissance. On peut le définir comme un programme prénatal qui donne un sens à la vie. On dit qu'il est l'origine du battement de cœur. Logeant dans la tête, le sé accompagne la personne jusqu'au pays des ancêtres, au moment de sa mort. À cette sculpture est parfois associé un arbre planté dans les jours qui suivent la naissance. Le sé conduit le cours de l'existence et définit certains traits de caractère fondamentaux.

LEXIQUE VODOU



Aguin : Dieu de la forêt et gardien du secret des plantes. La pique enfoncée dans son oreille, permet d'emprisonner le secret à l'intérieur de l'objet.

Asen : Autel portatif en métal, fabriqué en souvenir d'un ancêtre. Le plateau supérieur représente un moment de vie de la personne disparue.

Atchakpa : Dieu crocodile. Il veille sur les eaux douces et les enfants morts noyés dans les fleuves.

Bibla Bo : Formé d'une tête de canard et de cadenas, l'objet sert littéralement à « clouer le bec » à d'indésirables personnes.

Bocio : Objet de forme, de décoration et de composition variées servant à la protection d'une personne ou d'une communauté. Les Bocio ont le pouvoir d'éloigner les mauvais esprits et de repousser les mauvais sorts.

Bokono : Prêtre qui pratique le Vodou. Il transmet les messages des Hommes aux dieux et aux ancêtres à travers la divination, et vice versa.

Dan : Dieu de l'air, il relie la terre et le ciel et symbolise ainsi la richesse qui permet de relier les gens et les choses. Représenté sous la forme d'un serpent ou d'une pique ondulée en métal.

Egungun : Les ancêtres prennent possession de ces grands masques afin de revenir parmi les vivants le temps d'une cérémonie.

Fétiche : Objet de culte « magique » dans lequel s'incarne l'esprit ou la force du dieu. Composé de diverses matières accumulées, il ne représente pas le dieu mais il contient symboliquement toute l'efficacité du vodou.

Hébioso : Dieu de la foudre et du feu. Représenté sous la forme d'une hache – souvent en métal – à simple ou double tranchant.

Ibéji : Statuette de jumeaux, considérés en Afrique comme des demi-dieux. Prendre soin de l'objet permet d'entretenir l'âme d'un jumeau disparu.

Kelessi : Seul objet actif de la collection Arbogast. Elle a besoin d'être nourrie régulièrement car elle sert à protéger le musée.

Legba : Messager des dieux et des ancêtres, il assure la communication entre le monde vodou et les hommes. Souvent représenté avec une tête de chien.

Mami Wata : Déesse de la mer, elle protège marins et esclaves qui ont voyagé en bateau et apporte la richesse. Elle prend la forme d'une sirène.

Zangbeto : Gardien de la nuit. Grand masque recouvrant le corps, il sort la nuit dans les villages pour chasser les mauvais esprit.

MODALITES PRATIQUES

LES TARIFS

Les différentes visites guidées :

120 € pour un groupe de 20 à 35 jeunes et 3 accompagnateurs.

6 € par jeune pour les groupes de moins de 20 visiteurs (8 personnes min).

Les ateliers complémentaires à la visite « voyage en pays vodou »

60 € si moins de 19 participants

90 € si plus de 20 participants

Les groupes supérieurs à 20 participants seront scindés en 2 sous-groupes.

N.B. : Actuellement, le musée vit sans subventions de fonctionnement. Nos tarifs jeunes publics sont donc contraints par cette donnée budgétaire et nous sommes conscients du frein que cela peut représenter... En cas de soucis, n'hésitez pas à nous contacter.

MODALITES DE RESERVATIONS

contact@chateau-vodou.com - 03 88 36 15 03 - www.chateau-vodou.com
4 rue de Koenigshoffen, 67000 STRASBOURG

La réservation pour tout type de visite est obligatoire 2 semaines à l'avance. Une confirmation de réservation vous sera adressée. Toute prestation non annulée par écrit 48H avant la visite est due. Le musée se réserve le droit de ne pas accueillir les groupes qui n'ont pas confirmé leur visite ou qui ne respectent pas l'horaire prévu. La durée de la visite sera amputée du retard que vous pourriez avoir.

Paiement : espèces, CB, chèques libellés à l'ordre de l'Association des Amis du musée Vodou. Le paiement se fait le jour de la visite. Nous acceptons les bons de commande.

SE RENDRE AU MUSEE

Depuis la Gare SNCF de Strasbourg : Le musée est situé à 10 min de marche.

Bus : Ligne 10 ou Ligne 4 ou Ligne 2 arrêt « Obernai-Lyon ».

Tram : Ligne B ou Ligne F arrêt « Musée d'Art Moderne » (6 minutes de marche)

Accès par l'autoroute :

Depuis l'A35 sur l'axe PARIS – MULHOUSE - Sortie *Porte Blanche*.

Depuis l'A35 sur l'axe MULHOUSE – PARIS. Sortie *Strasbourg centre*

Le musée dispose d'une place de stationnement pour un autocar.

CONSIGNES DE VISITE



Encadrement : pour les groupes de mineurs le musée exige la présence constante **d'un accompagnateur pour 10 jeunes**. L'accompagnateur est responsable de son groupe.