

**SÉCURITÉ SOCIALE PRÉLUDE**  
***La Rampe PèreMère***

Florian Fouché

07.05.26

06.09.26

**Donation  
PèreMère**



**ceaac**

# Sommaire

---

→ 3

<b>Le centre d'art</b>	<b>p. 4 et 5</b>
<b>L'exposition</b>	<b>p. 6 et 7</b>
<b>Visites</b>	<b>p. 8</b>
<b>Ateliers</b>	<b>p. 10 et 11</b>
<b>Autour de l'exposition</b>	<b>p. 12 et 13</b>
<b>Visites hors les murs</b>	<b>p. 14 et 15</b>

# Le centre d'art

↳ 4

## CENTRE EUROPÉEN D' ACTIONS ARTISTIQUES CONTEMPORAINES

Centre d'art contemporain d'intérêt national, le CEAAC soutient, produit et valorise la création contemporaine auprès de tous les publics.

Au sein d'un bâtiment de style Art nouveau inscrit au titre des Monuments Historiques en plein cœur de Strasbourg, le CEAAC organise depuis 1995 des expositions et des événements qui témoignent de la richesse de l'art contemporain régional, national et international.

Son projet artistique et culturel croise des réflexions autour des différents régimes de circulation des images, du vernaculaire et de la santé publique. Le CEAAC mène en parallèle des actions de sensibilisation artistique auprès des publics scolaires et périscolaires, ainsi qu'en direction des personnes en situation de vulnérabilité.

Depuis 2001, il développe un important programme de résidences d'artistes et de chercheur·euses avec tout un réseau de partenaires institutionnels et culturels européens.

**7 rue de l'Abreuvoir  
67000 Strasbourg,  
France**

**+33 (0)3 88 25 69 70  
[www.ceaac.org](http://www.ceaac.org)**

**Entrée libre et gratuite du  
mercredi au dimanche,  
de 14h à 18h,  
en période d'expositions**

**Fermeture  
les jours fériés**

↓ Vue de la façade du CEAAC avec l'œuvre de Flora Moscovici, *Grands magasins, Dekorationsmalerei*, 2022. Photo : Jade Masson, 2025.



## PRÉPARER SA VISITE

↳ 5

L'équipe des publics du CEAAC accueille les groupes scolaires ou périscolaires, du champ social (publics allophones, etc.), les personnes en situation de handicap et amateur·ices divers·es et varié·es pour une découverte du centre d'art et de l'exposition *SÉCURITÉ SOCIALE PRÉLUDE La rampe PèreMère*, à travers un temps de visite commentée généralement suivi d'un atelier de pratique plastique. Les médiateur·ices s'adaptent à tous les types de publics, n'hésitez pas à nous contacter pour concevoir ensemble une proposition adaptée à vos envies et besoins.

**Du lundi au vendredi, de 9h à 12h et de 13h à 18h  
Durée : environ 2h (visite + atelier)**

**Tarif : 20€ / groupe  
Nos visites et ateliers sont éligibles au pass Culture  
Gratuité pour les publics du champ médico-social**

**Réservation obligatoire (8 jours à l'avance minimum)  
Contact : [public@ceaac.org](mailto:public@ceaac.org)**

↓ Vue de l'accueil du CEAAC. Photo : Jade Masson, 2025.



# L'exposition

→ 6

Les œuvres de Florian Fouché sont nourries de recherches théoriques approfondies mais s'expriment de manière très visuelle, empruntant volontiers des éléments au mobilier urbain, aux objets d'accessibilité ou de rééducation physique. Il s'agit d'explorations, notamment sculpturales et performatives, de la relation entre les personnes et leur corps, et les espaces qu'ils traversent ou occupent.

## POINT DE DEPART

En 2015, un événement va affecter l'artiste Florian Fouché et influencer directement sa création : son père, Philippe Fouché, est victime d'un AVC<sup>1</sup> et devient hémiparétique<sup>2</sup>. Il est désormais obligé de se déplacer en fauteuil et son quotidien nécessite un accompagnement médical. À ses côtés, Florian Fouché devient ce que l'on appelle un «aidant». Ce statut et ce nouveau monde auxquels il est confronté, il les interroge à travers ses œuvres, à partir d'un postulat simple : tout le monde, malade ou bien portant, riche ou pauvre, sera à un moment ou un autre de sa vie «assistant» ou «assisté». Cela concerne les individus, les familles et les sociétés – c'est à la fois intime et politique.

## LES «ACTIONS PROCHES»

Il se met tout d'abord à réaliser des «actions proches», notamment lors de visites à son père. Il s'agit de vidéos où se mélangent les rôles de soin et les postures d'assistance, mettant en scène Philippe Fouché et plusieurs acteur·ices. Ce terme est inspiré de celui de «présences proches», théorisé par l'éducateur Fernand Deligny, à propos de personnes ayant pris en charge des enfants autistes dans des campements expérimentaux entre 1967 et 1990<sup>3</sup>. Dans les «actions proches» de Florian Fouché, la caméra devient un oeil, organe extension du corps, qui traverse et anime les sculptures, à la fois décors et prothèses, utiles au déroulé de l'action. Le 13 juin, il en performera d'ailleurs une sélection à l'Aubette 1928, sous le titre *L'Ombre*.

## LA RAMPE PÈRE MÈRE

L'exposition proposée par Florian Fouché constitue le quatrième chapitre de son cycle *SÉCURITÉ SOCIALE PRÉLUDE* démarré en 2024, dans la continuité de son projet de recherche *Manifeste assisté*, initié en 2020. Il le poursuit ici avec le sous-titre *La rampe PèreMère*, dont les majuscules, judicieusement placées, interrogent l'accessibilité pour les personnes à mobilité réduite (PMR). Au CEAAC, cela se manifeste notamment par le fait de condamner l'accès à l'étage de l'espace d'exposition. En effet, le bâtiment qui héberge le centre d'art est inscrit aux monuments historiques, et échappe ainsi à la loi obligeant les ERP (établissements recevant du public) à être accessibles. Des œuvres y sont néanmoins installées, visibles depuis le rez-de-chaussée. De même, les *Vitrines assistantes-assistées* à l'entrée de l'exposition, sont au mur et à une hauteur qui permettent à tous·tes de bien les voir. Ainsi, visiteur·euses roulant·es et verticaux·ales sont logé·es à la même enseigne !

## LE PÈRE CUILLÈRE

Figure imaginaire miraculée d'un corps en fauteuil qui serait parvenu à se redresser, le *Père Cuillère* est le seul à pouvoir emprunter l'escalier qui mène à l'étage du centre d'art, où les corps et les formes s'animent. Il s'agit d'une imposante sculpture visible des deux côtés, l'un creusé dans la terre moulée sur des escaliers, et l'autre coffrage en plâtre évoquant un corps rigidifié par un élément de mobilier urbain – une structure métallique que l'on installe autour des jeunes arbres pour leur permettre de pousser sereinement. Cette figure est attirée par ce qui se passe en haut, comme un horizon de désirabilité pour les corps empêchés, dynamique et amusant.

1. AVC : accident vasculaire cérébral, dû à l'obstruction d'un vaisseau sanguin et entraînant la perte soudaine d'une ou plusieurs fonctions du cerveau.  
2. Hémiparétique : paralysie qui affecte une ou plusieurs parties du corps (bras, jambes, visage), seulement d'un côté.  
3. «présences proches» : un ensemble de documents (écrits théoriques et littéraires, correspondances, cartes, etc.) racontent la «tentative des Cévennes», un réseau qu'aménagea Deligny pendant une trentaine d'années avec Jacques Lin et d'autres, pour accueillir les enfants autistes et mutiques que les institutions dédiées à l'enfance ne pouvaient ou ne voulaient pas prendre en charge.

→ 7

## LES INCLIPLANS

Une des références qu'il convient de souligner ici pour comprendre la manière dont Florian Fouché aborde cette exposition, c'est une philosophie développée par l'architecte Claude Parent dans son livre *Vivre à l'oblique*<sup>4</sup>. Ce dernier théorise que, pour promouvoir le mouvement dans la vie quotidienne de tout un chacun, nous devrions vivre sur des plans inclinés – ce qui entraînerait une posture plus naturelle et dynamique pour les humain·es. Si cette révolution architecturale n'a pas eu lieu, sa sœur Nicole Parent a néanmoins conçu toute une méthode de gymnastique à partir de cette théorie : *L'incliplan*<sup>5</sup>. Elle propose ainsi une série d'exercices à réaliser sur des plans inclinés, qui ont inspiré Florian Fouché. L'artiste imagine ainsi à l'étage du CEAAC un «gym dancing» auquel on accède, de manière imaginaire, par les rampes disposées au rez-de-chaussée.

## L'AUBETTE 1928

Là-haut, des personnages morcelés s'agitent dans diverses postures, au milieu de grands rectangles colorés. Ces derniers sont empruntés aux décors architecturaux de l'Aubette 1928, conçus par Sophie Tauber-Arp, Hans Arp et Theo Van Doesburg<sup>6</sup>. Ces trois artistes avaient été invités par les propriétaires, Paul et André Horn, à penser ce lieu comme une «œuvre d'art totale»<sup>7</sup>. Cependant, seulement dix ans après l'ouverture, ces mêmes propriétaires font le choix de recouvrir ces éléments modernistes, au motif que cela ne serait pas au goût du public. Bien que cela ait peut-être aussi à voir avec la montée du nazisme en Allemagne, qui annexa peu après l'Alsace, et rejetait un art qu'il qualifiait de «dégénéré»<sup>8</sup>. Ces décors ont néanmoins été restaurés par la suite, lors de deux chantiers s'étant terminés en 1994 et en 2006. Ils sont donc aujourd'hui à nouveau visibles, en tout cas en grande partie.

## RELIER LES LIEUX

Plusieurs œuvres ont été installées à l'Aubette 1928 dans l'idée d'une double-exposition reliant les deux lieux. L'artiste imagine d'ailleurs que le CEAAC serait un «double maléfique» de l'Aubette, dont les espaces seraient reproduits mais de manière détournée – en particulier son Ciné-bal<sup>10</sup>. À travers la vidéo présente dans l'exposition au CEAAC, il relie même les deux espaces strasbourgeois à ceux de son quotidien parisien. En effet, on y voit des scènes filmées dans l'espace public entre son atelier et la structure où son père habite, notamment sur le parvis d'un supermarché et dans la station de métro Marcadet-Poissonnier. Les œuvres présentes au rez-de-chaussée de l'exposition sont utilisées dans la vidéo, terminant la mise en relation des endroits habités par le projet *SÉCURITÉ SOCIALE PRÉLUDE La rampe PèreMère*.

L'exposition que nous propose Florian Fouché fourmille donc de références, mais elle est aussi très généreuse plastiquement et se veut ludique et amusante. Si les sujets qu'elle aborde sont sérieux, les formes et les personnages qu'elle convoque apportent une touche certaine d'humour, invitant les corps des visiteurs à circuler joyeusement entre les œuvres.

4. Claude Parent, *Vivre à l'oblique*, 1970, édition Couleurs contemporaines.

5. Nicole Parent, *L'incliplan : méthode Nicole Parent*, 1972, édition Robert Laffont – L'aventure urbaine.

6. Aubette 1928 : bâtiment néo-classique à destination militaire, construit en 1770 par Werner, l'architecte de la ville. Il fait partie du projet des frères Horn de réaliser un complexe de restauration et de loisirs où les strasbourgeois pourraient se rencontrer, en dansant et en mangeant. Incendié en 1870, le bâtiment est restauré et devient en 1928 un centre de loisirs, parfois appelé «Chapelle Sixtine de l'art abstrait».

7. Oeuvre d'art totale : concept artistique qui entend mêler plusieurs techniques, plusieurs disciplines ou plusieurs médias, afin d'englober le spectateur et ses sens dans un projet utopique de fusionner l'art et la vie.

8. Art «dégénéré» : Le régime nazi déploie des efforts considérables pour contrôler et modeler la société et la culture allemandes. Toutes sortes de courants artistiques modernes sont vus comme malsains et immoraux, et leurs œuvres seront massivement détruites ou vendues.

9. Si vous souhaitez poursuivre votre exploration du travail de Florian Fouché, vous pouvez vous rendre à l'Aubette 1928, située sur la place Kléber, et ouverte au public du mercredi au samedi, de 14h à 18h.

10. Ciné-bal : Situé au sein de l'Aubette, il s'agit d'une espace où l'on pouvait assister à la projection d'un film et danser (il est parfois appelé «Ciné-dancing»). Le bâtiment accueille également un Foyer-bar et une Salle des fêtes.

# Visite

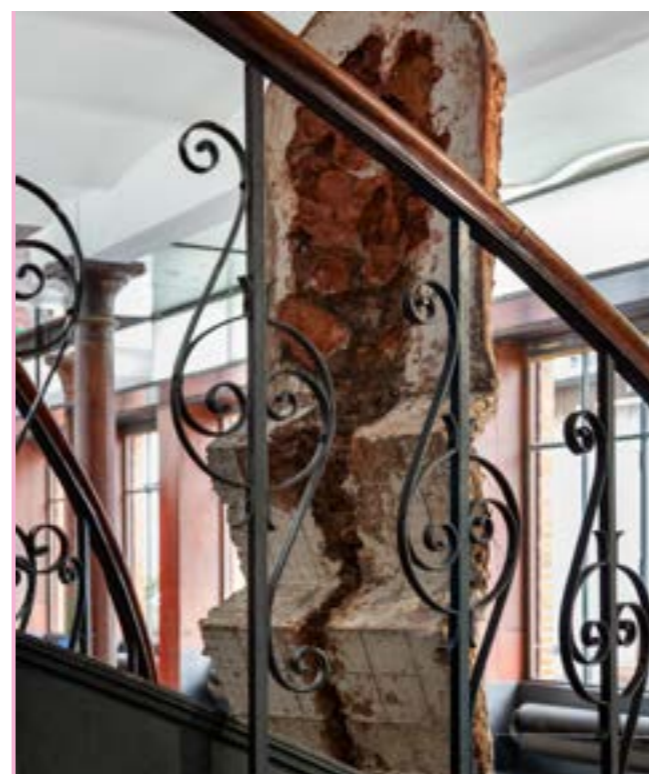
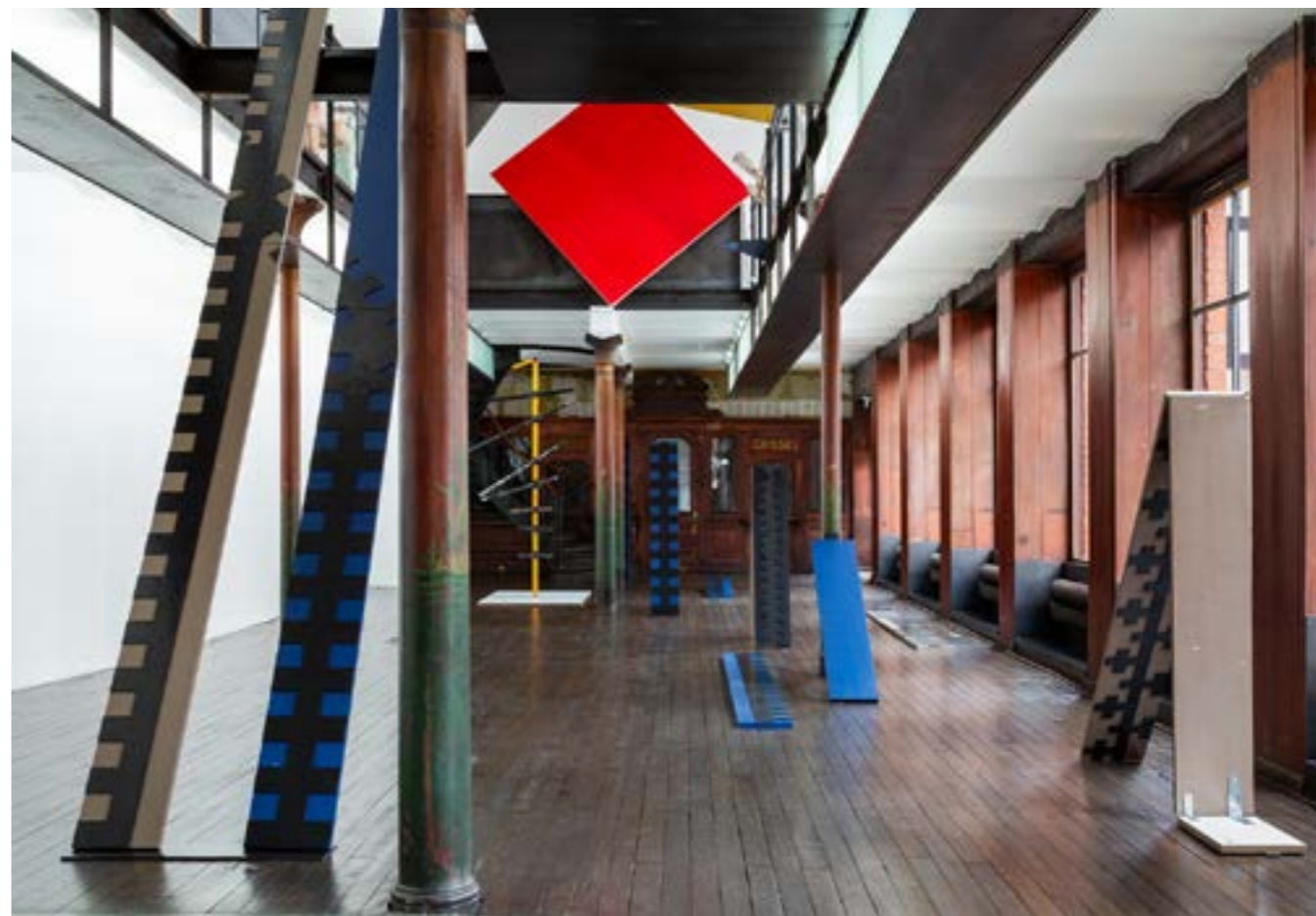
→ 8

En commençant par une présentation du CEAAC et une mise en contexte de ce que signifie être un·e artiste contemporain·e, le groupe est invité à découvrir l'exposition *SÉCURITÉ SOCIALE PRÉLUDE La rampe PèreMère* de Florian Fouché.

La visite démarre par une section qui explique les références de l'artiste et le lien avec l'Aubette 1928. En fonction du public, les médiateur·ices adaptent leur discours pour rendre accessibles les enjeux soulevés par l'artiste et les inspirations qui ont donné naissance aux pièces présentées au CEAAC. Elle se poursuit avec le *Père Cuillère* et une vidéo qui retrace sa fabrication et performe l'appropriation de l'espace public par des corps pour lesquels il n'est pas conçu. C'est l'occasion de sensibiliser les visiteur·euses aux thématiques d'accessibilité et de relier les sujets abordés à des formes plastiques propres au langage visuel de Florian Fouché. Enfin, nous découvrirons ensemble l'espace principal. D'abord le rez-de-chaussée, avec ses rampes et autres outils de mobilité qui invitent fictivement à monter à l'étage. Et puis ce dernier, visible seulement depuis en bas pour que tous·tes puissent y avoir accès de la même manière, avec ses corps morcelés qui s'agitent au milieu de formes géométriques colorées.

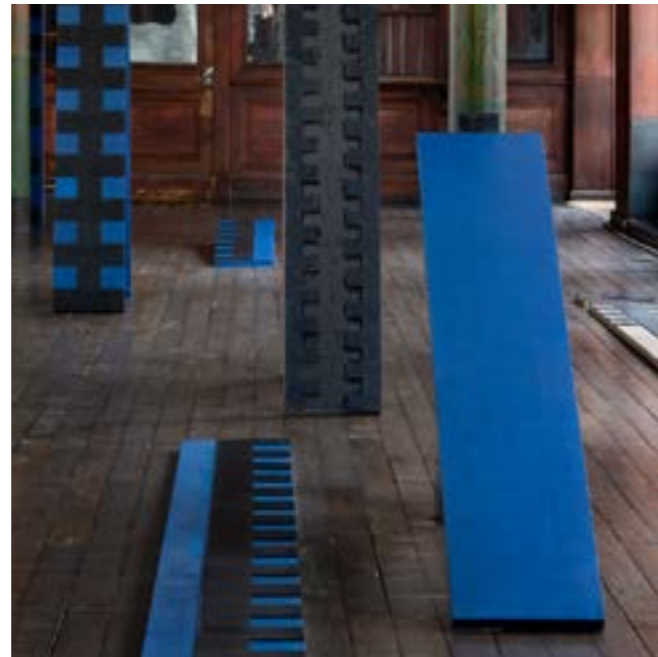
La visite se terminera par un atelier de pratique plastique (détail dans les pages suivantes) ou pourra être associée à un moment d'échange plus approfondi sur les métiers du centre d'art et l'architecture du bâtiment historique qu'il occupe.

→ 9



## LIGNES DE DÉSIR

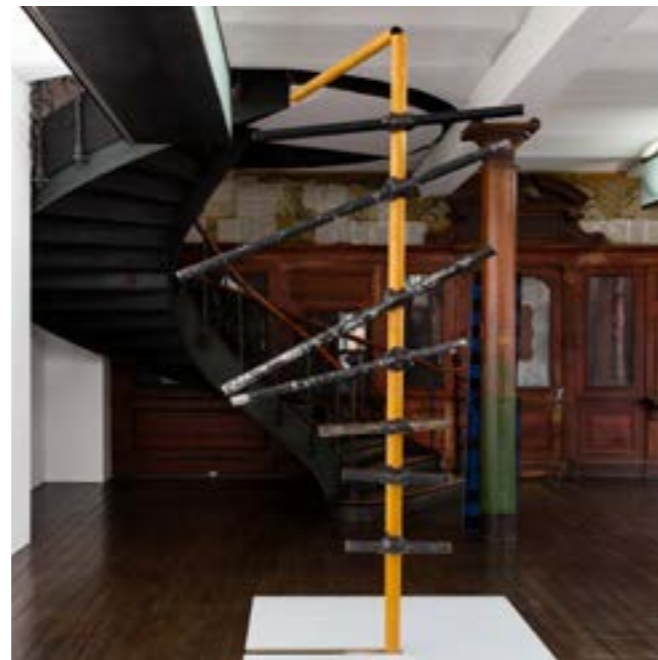
Dans un espace donné, il y a souvent un chemin implicite - l'architecture sait nous suggérer la manière dont nos corps doivent évoluer dans l'espace. Mais ces derniers n'aiment pas être contraints, et choisissent souvent de se déplacer hors du cadre imposé. Avec cet atelier, nous laisserons au mouvement le rôle de l'expression, en groupes, alternativement, nous bougerons et observerons... Les lignes ainsi tracées permettront de constituer ensemble une cartographie de l'exposition, faite par les envies plutôt que par les prérogatives.



↑ Rampes Père Mère, 2026 ©Emilie Vialet

## ASSISTANT·E/ASSISTÉ·E

Chacun·e est susceptible de voir sa motricité modifiée à un moment ou un autre de sa vie, de manière temporaire ou durable. Lors de cet atelier, il sera donc question de nous entraver pour voir ce que cela change dans notre manière d'appréhender les espaces. Cette exploration en binôme performeur/photographe apportera un regard nouveau sur le corps dans l'exposition. Et peut-être, à la manière du Père Cuillère, nous permettra de nous dresser miraculeusement pour rejoindre le «gym dancing» déployé à l'étage du centre d'art.



↑ Espalier hémiplegique, 2026 ©Emilie Vialet

## CORPS SCULPTURE

La sculpture tenant une place centrale dans l'exposition, à notre tour de l'expérimenter en jouant avec la matière. Cet atelier sera l'occasion de modéliser le corps à travers son empreinte, des creusements et ajouts de divers éléments permettant de le structurer. En s'inspirant des techniques découvertes dans l'exposition, chacun pourra ainsi créer un être qui rejoindra fictivement ceux qui habitent et animent les espaces du centre d'art. Peut-être pourront-ils rejoindre le «gym dancing» inaccessible ?



↑ Le Père Cuillère, 2026 ©Emilie Vialet

# Autour de l'exposition

→ 12

## ÉGALEMENT AU CEAAC

**Traduttore, traditore**  
Alexandre Caretti

du 07.05.2026 au 06.09.2026  
Vernissage le 06.05.2026, à 18h30

Lauréat 2025 du programme d'échange entre le CEAAC et basis e.V. à Francfort, Alexandre Caretti explore les architectures et imaginaires des institutions européennes. Son exposition personnelle au CEAAC transforme le Project Space en un espace d'attente et de négociation, où maquettes, mécanismes et fragments institutionnels explorent les tensions entre croyances collectives et désillusion personnelle tout en interrogeant les possibilités et les limites de la traduction.



↑ Portrait d'Alexandre Caretti, 2026 ©Emilie Vialet  
↓ Vue de l'exposition *Traduttore, traditore*, 2026 ©Emilie Vialet



## PROGRAMMATION CULTURELLE

→ 13

### VISITES COMMENTÉES

Chaque premier week-end du mois, l'équipe de médiation du CEAAC vous propose de découvrir les expositions en cours au centre d'art à travers une visite commentée. Plongez dans l'univers de Florian Fouché avec *SÉCURITÉ SOCIALE PRÉLUDE La rampe PèreMère* et dans celui d'Alexandre Caretti avec *Traduttore, Traditore*.

→ Samedi 09.05.26 - 15h  
→ Dimanche 10.05.26 - 15h

→ Samedi 06.06.26 - 15h  
→ Dimanche 07.06.26 - 15h

→ Samedi 04.07.26 - 15h | Visite de *SÉCURITÉ SOCIALE PRÉLUDE La rampe PèreMère* au CEAAC puis à l'Aubette 1928, en présence de l'artiste  
→ Dimanche 05.07.26 - 15h

→ Samedi 01.08.26 - 15h  
→ Dimanche 02.08.26 - 15h

→ Samedi 05.09.26 - 15h | Visite de *SÉCURITÉ SOCIALE PRÉLUDE La rampe PèreMère* à l'Aubette 1928 puis au CEAAC, en présence de l'artiste  
→ Dimanche 06.09.26 - 15h

Tout public, gratuit  
Durée : 1h environ  
Sans réservation

### ATELIERS ENFANTS

Un mercredi par mois, les enfants sont invités à explorer l'exposition *SÉCURITÉ SOCIALE PRÉLUDE La rampe PèreMère* de Florian Fouché, en compagnie d'un-e médiateur-ice. L'occasion pour chacun-e de mieux comprendre la manière dont l'artiste invite les questions d'accessibilité dans ses œuvres. La visite se poursuivra par un atelier d'arts plastiques, permettant d'approfondir les thématiques de l'exposition par le geste. Au programme : sculpture, performance, photographie...

→ Mercredi 20.05.26  
→ Mercredi 24.06.26  
→ Mercredi 29.07.26  
→ Mercredi 26.08.26

De 6 à 12 ans, 5€/atelier,  
Durée : 1h30 environ  
Sur réservation : [public@ceaac.org](mailto:public@ceaac.org)

### VERNISSAGE

Vernissage de l'exposition *SÉCURITÉ SOCIALE PRÉLUDE La rampe PèreMère* en présence de Florian Fouché et de *Traduttore, traditore* d'Alexandre Caretti.

→ Mercredi 06.05.26 - 18h30  
→ Ouverture exceptionnelle de l'Aubette 1928 jusqu'à 20h

Tout public, gratuit  
Sans réservation

### VISITES EN LSF

Le samedi 30 mai, nos visiteur-euses sont invité-es à découvrir l'exposition *SÉCURITÉ SOCIALE PRÉLUDE La rampe PèreMère* de Florian Fouché, grâce à une visite guidée traduite en simultanée par une interprète en langue des signes française.

→ Samedi 30.05.26 - 10h

Tout public, gratuit  
Durée : 2h environ  
Sur réservation : [public@ceaac.org](mailto:public@ceaac.org)

### VISITES AU PARC DE POURTALÈS

Un samedi par mois, un-e médiateur-ice du CEAAC vous emmène à la découverte des œuvres installées au parc de Pourtalès. Au détour d'un sentier, à l'ombre d'un arbre ou cachées dans les herbes folles, ces sculptures évoquent, chacune à leur manière, les relations entre la nature et l'humanité. Venez éclaircir les mystères qui les entourent le temps d'une balade !

→ Samedi 23 mai, 14h  
→ Samedi 20 juin, 14h  
→ Samedi 18 juillet, 14h  
→ Samedi 22 août, 14h

Tout public, gratuit  
Durée : 2h environ  
Sur réservation : [public@ceaac.org](mailto:public@ceaac.org)

# Visite hors les murs

↳ 14

Profitez des beaux jours pour venir découvrir les sculptures contemporaines du parc de Pourtalès. Au détour d'un sentier, à l'ombre d'un arbre ou cachées dans les herbes folles, elles ont été conçues en relation directe avec le site paysager et naturel qui entoure le château et évoquent, chacune à leur manière, les relations entre la nature et l'humanité. Venez éclaircir les mystères qui les entourent le temps d'une balade !

**Du lundi au vendredi, de 9h à 12h et de 13h à 18h**

**Durée : environ 2h**

**Tarif : 20€ / groupe**

**Gratuité pour les publics du champ médico-social**

**Nos visites et ateliers sont éligibles au pass Culture**

**Réservation obligatoire (8 jours à l'avance minimum)**

**Contact : [public@ceeac.org](mailto:public@ceeac.org)**

**N'hésitez pas à contacter l'équipe de médiation pour toute question relative aux œuvres installées par le CEAAC dans l'espace public.**

↳ 15

↓ Jean-Marie Krauth, *Leur lieu*, 1995. 137 éléments en bronze. Hauteur 135 mm. Parc de Pourtalès, Strasbourg.  
Photo : Klaus Stöber



# Centre Européen d'Actions Artistiques Contemporaines



Le CEAAC bénéficie  
du soutien  
de la Drac Grand Est  
de la Région Grand Est  
de la Collectivité  
européenne d'Alsace  
et de la Ville  
de Strasbourg.



Le CEAAC est membre  
des réseaux  
DCA  
Arts en résidence  
BLA!  
Plan d'Est  
et Tôt ou t'art.

