

« 2026, année archéologique ! »

L'année 2026 célébrera le 20^e anniversaire d'Archéologie Alsace (8.09.2006), ainsi que le 10^e anniversaire du Centre de Conservation et d'Etude d'Alsace et du bâtiment qui les abrite (15.10.2016).

Cet anniversaire est l'occasion de (re)affirmer l'implantation sélestadienne d'Archéologie Alsace tout en valorisant la richesse des interventions dans les territoires. En dressant une belle rétrospective des actions engagées ces vingt dernières années, Archéologie Alsace souhaite ainsi toucher un large public diversifié. L'établissement nourrit l'ambition de développer à cette occasion **une programmation inédite, ambitieuse et variée à travers plusieurs événements qui rythmeraient l'année.**

Cet anniversaire se décline en plusieurs projets en 2026, 2027 et 2028 :

- **une exposition** itinérante à travers l'Alsace, associée à une conférence ;
- **l'édition de deux magazines** à diffusion régionale et nationale ;
- **un événement culturel** déployé au sein de différentes structures et espaces de la ville de Sélestat.

De la terre à la lumière Objets d'exception des collections archéologiques d'Alsace (titre provisoire)

Une exposition et une conférence itinérantes

Parmi plus de 450 000 objets archéologiques découverts en Alsace et conservés au Centre de conservation et d'étude, une centaine d'éléments parmi les plus remarquables ont été sélectionnés, du Paléolithique à la Seconde Guerre Mondiale. L'exposition les présentera selon sept regroupements thématiques originaux, permettant d'explorer les productions humaines en faisant dialoguer les époques, les matériaux et les usages.



Accompagnés de photographies en grand format et de contenus sonores ponctuels, ces artefacts mettront en lumière la richesse des découvertes réalisées sur l'ensemble du territoire alsacien et la variété des champs de recherche de l'archéologie.

« Indispensables outils »

Du grattoir paléolithique à la clé à écrou de l'ère industrielle, l'exploration des outils à travers le temps sera l'occasion de découvrir différentes réponses apportées par l'homme à des besoins techniques, mais aussi d'observer leur variété tant en terme d'utilisations, de gestes et de matériaux.

Mots-clés : usage, technique, artisanat, geste

Exemples d'objets : biface, Paléolithique / roue, âge du Bronze / faucille, Antiquité / seau, Moyen Âge / clé à écrou, époque moderne / jumelles, Première Guerre mondiale

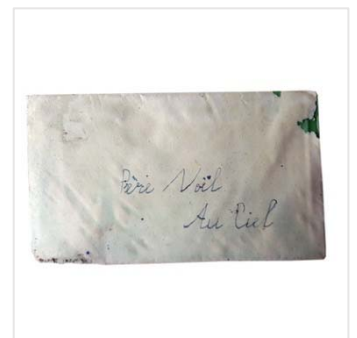


« Mots d'hier »

Bien que l'homme soit placé au centre de la recherche archéologique, il est parfois relégué au second plan derrière les productions qu'il a réalisées. Cette petite section consacrée à l'écriture sera alors un moyen d'affirmer la présence humaine par les traces écrites laissées depuis son apparition. Latin, allemand, hébreu, français... la variété des supports et des langues utilisées permettra d'esquisser l'histoire locale.

Mots-clés : langue, langage, écriture, lecture, verbe, mot

Exemples d'objets : encrier et stylet, Antiquité / axe de volumen, Antiquité / stèle funéraire hébraïque, Moyen Âge / encrier, époque moderne / crayon, Première Guerre mondiale / courrier, époque contemporaine

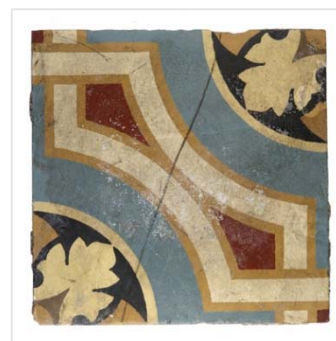


« Leçons de style »

Qu'il s'agisse de motifs, de formes ou de couleurs, les productions humaines portent toujours la trace du goût de chaque époque. À partir d'une large sélection de céramiques, d'objets en os ou en métal, il sera possible d'embrasser en un coup d'œil plus de 7 000 ans de styles.

Mots-clés : style, motif, décor, ornement, matière, mode

Exemples d'objets : céramiques, toutes périodes / bijoux, toutes périodes / urne funéraire en verre, Antiquité / carreau de pavement art déco, époque moderne

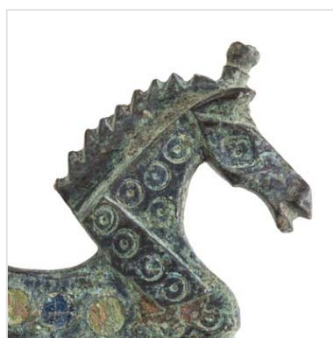


« Chercher la petite bête »

Si l'archéologie étudie l'homme, sa relation avec son environnement et notamment les animaux occupe une place importante. Qu'il s'agisse de restes osseux, d'empreintes ou de la représentation de nombreuses espèces, cette section s'intéresse aux liens qui unissent les hommes et les animaux depuis le Paléolithique.

Mots-clés : animal, espèce, faune, sauvage, domestique, nature, environnement

Exemples d'objets : défense de mammoth, Paléolithique / bijoux zoomorphes, Antiquité / monnaies, Moyen Âge / empreintes sur brique, époque moderne



« Ceux qui nous précèdent »

Visages, corps, empreintes... Que ce soit des représentations sur des supports variés ou l'évocation même de sa présence à travers un crâne ou un gant, cette thématique tout comme celle sur l'écriture sera l'occasion d'affirmer encore davantage la présence de l'être humain à travers les objets, un aspect touchant et mémoriel qui lie chacun d'entre nous de manière très directe avec les traces de ceux qui nous précèdent.

Mots-clés : individu, homme, ancêtre, visage, portrait, figure, empreinte

Exemples d'objets : sphinge sculptée, Antiquité / monnaies, Antiquité et Moyen Âge / vitrail, Moyen Âge / crâne, Moyen Âge / clé de voûte, époque moderne / gant, Première Guerre mondiale

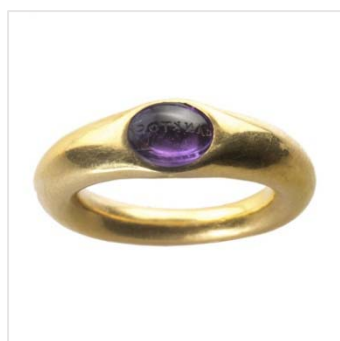


« Accessoires majeurs »

Dès les temps les plus anciens, l'homme façonne et porte des bijoux. En plus de leurs caractères esthétiques, certains d'entre eux devaient revêtir une dimension symbolique. Bracelets, colliers, perles, fibules et autres effets personnels offriront au visiteur un bel aperçu de bijoux exceptionnels découverts dans la région.

Mots-clés : bijou, parure, effets

Exemples d'objets : brassard et collier, Néolithique / bracelets, collier et plaque de ceinture, âge du Fer / épingles à cheveux, pendentif et bagues, Antiquité / fibules et boucle de ceinture, Moyen Âge / boucles d'oreille, époque moderne / lunettes, Première Guerre mondiale



« Aux armes ! »

De la chasse à la guerre, les armes que l'on fabrique depuis la préhistoire n'ont cessé d'évoluer, s'adaptant aux sociétés et aux modes de conflits. De la pointe de flèche préhistorique au pistolet de la Première Guerre mondiale en passant par le scramasaxe mérovingien, la sélection proposée permettra d'aborder les évolutions technologiques et les conflits qui ont marqué le territoire alsacien.

Mots-clés : chasse, combat, défense, de poing, de jet, à feu, projectile

Exemples d'objets : harpon et hameçon, Paléolithique / pointes de flèches, Néolithique et âge des Métaux / décoration de casque et couteau, Antiquité / épées et scramasaxe, Moyen Âge / boulet, arquebuse, époque moderne / pistolet, barbelés, Première et Seconde Guerres mondiales



ITINÉRANCE

Intégrant des collections issues du Centre de conservation et d'étude d'Alsace, cette exposition sera réalisée en partenariat avec le Service régional de l'archéologie. Elle sera présentée au sein de sept lieux répartis dans les sept territoires de la Collectivité européenne d'Alsace.



5 juin – 31 août 2026

COLMAR

Château de la Neuenbourg, Guebwiller



2 septembre – 31 octobre 2026

CENTRE

Bibliothèque humaniste, Sélestat



Novembre 2026 - janvier 2027

SUD ALSACE

Médiathèque du Sundgau, Altkirch



Février - juin 2027

OUEST

Musée des Rohan, Saverne



Septembre - novembre 2027

NORD

Médiathèque des Triboques, Brumath



Février - mars 2028 (à confirmer)

STRASBOURG

Maison interuniversitaire des sciences de l'homme



Avril - octobre 2028 (à confirmer)

MULHOUSE

Écomusée d'Alsace, Ungersheim

La présentation de l'exposition à la Bibliothèque humaniste de Sélestat interviendra en septembre et octobre 2026 pour se conjuguer avec une manifestation plurielle sur le thème des arts et de l'archéologie (cf. pages suivantes).

SCÉNOGRAPHIE

La conception et la réalisation de la scénographie, le soilage des objets et le graphisme de l'exposition sont confiés au Studio Cynara (Melsheim, Alsace, Grand Est).

MÉDIATION

La diversité des établissements culturels et d'enseignement retenus ainsi que leur position géographique permettra de toucher un public varié (local, individuel, familial, scolaire et universitaire, touristique), en s'appuyant sur le dynamisme des nombreuses associations d'histoire et d'archéologie présentes dans les territoires. Associée à une conférence consacrée à 20 ans d'archéologie en Alsace, cette exposition se verra dotée de plusieurs dispositifs de médiation : livret en autonomie pour les individuels, visite commentée pour les groupes adultes, journée d'accueil pour les scolaires (dossier pédagogique par cycle, dossier documentaire).

Selon l'ambition et la politique des lieux d'accueil, des découvertes et des problématiques plus spécifiques pourront être mises en valeur (châteaux, maisons en pan-de-bois, conflits mondiaux, sculpture antique, etc.).

20 ans d'archéologie en Alsace

Deux magazines hors-série à diffusion régionale et nationale

Parallèlement au développement de projets événementiels qui favorise la rencontre physique entre les publics, les professionnels et les collections dans une démarche territoriale de proximité, l'établissement souhaite marquer cet anniversaire de la production de supports d'édition tangibles et diffusés plus largement.



Destiné au grand public alsacien, ce **numéro hors-série des Saisons d'Alsace** permettra de mettre en avant les découvertes remarquables et les partenariats innovants que l'établissement a pu mettre en place au cours de ses 20 ans d'existence.

INFORMATIONS PRATIQUES

96 pages, 9,90 euros (informations provisoires)
Édité et distribué par le groupe Ebra – DNA et L'Alsace (Strasbourg)
Sortie régionale en juin 2026, vente en kiosque, maisons de la presse, librairies et grande distribution.



La publication d'un **numéro hors-série de la revue L'Archéologue** permettra de partager les principaux résultats de recherches et des découvertes remarquables à l'échelle nationale. Réputé pour son sérieux et sa qualité scientifique et éditoriale, ce périodique trimestriel richement illustré accompagnera l'exposition et les différents événements de la manifestation.

INFORMATIONS PRATIQUES

80 pages, 11 euros
Édité et distribué par les Éditions Marion Charlet (Avignon)
Sortie nationale en juin 2026, vente en kiosque et librairies spécialisées

« Art-chéologie ! »

Un évènement culturel déployé au sein de la ville de Sélestat

Si elle est une discipline de recherche ancienne et aujourd'hui solidement structurée dans son cadre réglementaire et son organisation, l'archéologie n'a jamais cessé d'habiter les rêves d'enfants et d'adultes, d'inspirer les artistes et de nourrir les imaginaires.

Une manifestation exceptionnelle à Sélestat constituera à l'automne 2026 le point d'orgue de cette programmation en soulignant l'importance de Sélestat, ville - siège de l'établissement. Sur le thème des arts et de l'archéologie, il s'agira d'explorer de manière festive et familiale la dimension inspirante et poétique de l'archéologie, en déclinant une programmation culturelle faisant la part belle à différents domaines artistiques : cinéma en plein air, déambulation musicale, visites théâtralisées, fresque participative, spectacle jeune public, lecture à haute voix, expositions photographique et archéologique. Le thème retenu et la tonalité de la manifestation se veulent populaires et accessibles au plus grand nombre, cherchant à séduire un public familial autant qu'à enrichir la perception d'un public plus habitué avec la discipline.

Ces événements seront organisés en partenariat avec la Ville de Sélestat et le Service régional de l'archéologie (DRAC Grand Est) et avec le soutien de la Région Grand Est.



THÉÂTRE

Programmation du spectacle "Sous terre"

À l'adresse du jeune public à partir de 7 ans mais également des adultes, ce spectacle qui mêle théâtre d'objets, récit oral, musique et arts visuels trouve une résonance particulière avec l'exploration souterraine, le devenir des hommes et des objets, le passé et l'archéologie, en lui insufflant une dimension poétique et philosophique.

La présentation de l'exposition "Chroniques souterraines" en lien avec le spectacle et la qualité de l'offre pédagogique proposée par la compagnie augmentent de manière significative la richesse de cette programmation qui trouve écho chez de nombreux enseignants et responsables de groupe.

Créé lors du off du festival d'Avignon en 2023, "Sous terre" rencontre actuellement un véritable succès populaire et la compagnie reçoit des demandes croissantes des acteurs culturels. 80 dates sont ainsi déjà annoncées en 2025 dont plusieurs représentations dans le Grand Est (MAC de Bischwiller, Halle verrière de Meisenthal, Maison des Arts de Lingolsheim, Centre culturel Robert Kaeufling de Schweighouse-sur-Moder, Relais culturel de Haguenau, La Nef de

Saint-Dié-des-Vosges, Salle des Fêtes de Moyennoutier, Festival Tinta'mars de Langres, Théâtre Gérard Philipe de Frouard). Il s'agirait dans le présent projet de programmer plusieurs présentations du spectacle dans le complexe des Tanzmatten de Sélestat, tant à destination du public individuel que de groupes spécifiques, scolaires et seniors.

Lieu : Complexe des Tanzmatten, Sélestat

Intervenants et partenaires : Compagnie Matiloun, Ville de Sélestat

Lien : [teaser du spectacle](#)



CINÉMA

Projection en plein air d'un film grand public type "Indiana Jones"

Les séances de cinéma en plein air, gratuites et sans contrainte stricte d'arrivée ni de sortie rencontrent un grand succès populaire et sont aujourd'hui proposées par de nombreuses communes et acteurs associatifs et culturels, de surcroît depuis la pandémie de Covid 19.

À l'instar de la projection du film "Les trois mousquetaires" en marge de l'exposition "En garde !" présentée à la Bibliothèque humaniste de Sélestat en 2024, Archéologie Alsace souhaite proposer au public la programmation d'une séance en plein air à l'été 2026 dans le Parc des Remparts de Sélestat. La rencontre du cinéma et de l'archéologie a trouvé des convergences et engendré de grands succès populaires parmi lesquels la série Indiana Jones occupe une place aussi emblématique qu'inégalée depuis de nombreuses années. Films d'aventure porteurs de nombreux rêves et de fantasmes, ils sont peut-être encore aujourd'hui l'incarnation la plus tangible de l'imagerie propre à l'archéologie et à ses chercheurs.

Lieu : Parc des Remparts, Sélestat

Intervenants et partenaires : Coopérative Régionale du Cinéma Culturel, Ville de Sélestat



PHOTOGRAPHIE

Exposition photographique autour des métiers de l'archéologie

Si pour nombre de personnes l'archéologie évoque principalement la recherche de vestiges enfouis sur le terrain, la réalité de la discipline et de ses métiers est bien plus riche, comme en témoignent la vingtaine de spécialités présentes au sein de l'équipe d'Archéologie Alsace. La présentation de photographies en grand format en extérieur vise à encourager le surgissement dans l'espace public sélestadien et la rencontre imprévue du public avec cette réalité locale souvent inconnue, attiser la curiosité et la découverte. Selon les possibilités techniques et réglementaires, l'implantation pourra ambitionner de tisser des itinéraires entre les différents lieux culturels de la manifestation.

Lieu : Espaces publics et voirie du centre-ville, Sélestat

Partenaire : Ville de Sélestat



ARTS PLASTIQUES

Coloriage géant sur le thème de l'archéologie

La réalisation d'un coloriage personnalisé sur le thème de l'archéologie, librement accessible lors de l'ouverture des locaux d'Archéologie Alsace et du Centre de conservation et d'étude vise à proposer une activité créative simple, populaire et susceptible de plaire et de réunir des publics de tous âges. Donnant à voir sur un ton moderne et décalé des éléments clés de la discipline (métiers, outils et équipements, vestiges) en écho aux visites guidées du bâtiment et

de chantiers, cette fresque de 3 mètres de long sera également déclinée sous des formes ludiques et pédagogiques (cherche et trouve, labyrinthe, anagrammes, mots cachés, 7 erreurs, ombres chinoises, etc.).

Lieu : Archéologie Alsace et Centre de conservation et d'étude, Sélestat

Intervenant : Laurence Hernandez, Frescolab

[Lien site web](#)

MUSIQUE

Déambulation musicale de percussions

La musique est assurément un champ d'expression artistique des plus importants au sein d'une manifestation qui se veut populaire. La création d'une performance inédite et participative est envisagée dans le cadre de l'ouverture des locaux d'Archéologie Alsace et du Centre de conservation et d'étude. Animée par des musiciens professionnels qui détourneront de manière sonore les outils des archéologues pour en faire leurs instruments, une déambulation en percussions annoncera dans les rues du centre-ville l'ouverture des locaux, et proposera aux passants de rejoindre de manière joyeuse et participative le site.

Lieu : Archéologie Alsace et Centre de conservation et d'étude, espace urbain de Sélestat

Intervenants et partenaires : Bastian Sluis et la Team Pulse, Ville de Sélestat

[Lien page Facebook](#)



THÉÂTRE

Visites théâtralisées d'Archéologie Alsace et du Centre de conservation et d'étude d'Alsace

Construit en 2016 grâce au soutien des Départements du Bas-Rhin et du Haut-Rhin, du Ministère de la Culture et de la Région Grand Est, le bâtiment qui accueille les équipes d'Archéologie Alsace et du Centre de conservation et d'étude est ouvert au public à l'occasion de manifestations d'envergure nationale ou internationale comme les Journées européennes de l'archéologie et les Journées européennes du patrimoine.

Cet équipement de plus de 4 000 m² attire un nombre important de visiteurs à chaque ouverture et reste encore méconnu d'une part importante de Sélestadiens et d'habitants du Centre Alsace. La manifestation organisée à l'occasion des 20 ans d'Archéologie Alsace et des 10 ans du bâtiment sera l'occasion de renouveler les propositions de visites pour le public individuel. L'intervention de comédiens au gré de la visite des locaux permettra d'introduire de l'impromptu et de la surprise, de l'humour et de l'esprit critique et par la même d'enrichir le discours proposé au public.

Intervenants et partenaires : Service régional de l'archéologie (DRAC Grand Est), compagnie théâtrale (à définir)



LITTÉRATURE

Lectures publiques et bibliothèque éphémère

Pour diffuser des connaissances, s'immerger dans des civilisations anciennes, s'interroger sur notre société à partir du passé ou, de manière plus philosophique, questionner les origines de l'homme, l'archéologie occupe une place importante et éclectique dans la littérature.

La médiathèque intercommunale de Sélestat souhaite consacrer un « temps fort » à l'archéologie de septembre à novembre 2026 en accueillant une exposition de photographies sur le thème des métiers ainsi que des rencontres et ateliers.

Lors de l'ouverture des locaux d'Archéologie Alsace et du Centre de conservation et d'étude, une « bulle » de lecture sera installée. En accès libre et sous la forme de lecture à voix haute, cet espace offrira à chacun le loisir de découvrir une sélection de documentaires, d'essais, bandes dessinées ou encore de romans, pour tous les âges.

Lieu : Médiathèque intercommunale de Sélestat et locaux d'Archéologie Alsace



ART CONTEMPORAIN

Résidence d'artiste et exposition « L'objet et son contexte » d'Estelle Hoffert

Tantôt objets utilitaires, œuvres d'art, vestiges ou déchets, les objets ne cessent d'accompagner les hommes dans leur(s) histoire(s).

Ils sont également le sujet de prédilection de la photographe Estelle Hoffert depuis plusieurs années qui construit des mises en scène où se rencontrent réel et imaginaire, entre narration, détournement et jeux d'échelle.

Elle mènera une résidence artistique en 2025 et 2026 à Sélestat, en collaboration avec Archéologie Alsace, le Centre de conservation et d'étude d'Alsace et le FRAC Alsace, ouvrant son travail à un dialogue entre deux générations, adolescents et personnes âgées, sur le thème de l'objet et de sa perception. Ponctué de visites, d'ateliers et de rencontres, ce projet sera présenté lors d'une exposition au FRAC Alsace à l'automne 2026.

En partenariat avec le collège Beatus Rhenanus, la Maison des aînés et des aidants de Sélestat et la communauté Emmaüs de Scherwiller. Ce projet est soutenu par la Direction régionale des affaires culturelles Grand Est.

Lieu : FRAC Alsace

[Lien site web de l'artiste](#)

