

ETLV – formation 2017

Véronique Gaston – IA-IPR d’anglais

Isabelle Faller – IA-IPR Biochimie-Biologie



23/01/2017 lycée Schwilgué Sélestat, 8h30 – 12h

Formation ETLV 2017 - V.Gaston et I.Faller

- Présentation de séances qualifiées de « **réussites pédagogiques** » du point de vue de la prise de parole des élèves
- **Réussites, difficultés, questions** : réactions et réponses aux points de difficultés constatés, en formation et lors de l'évaluation à l'examen.
- **Bilan des pratiques** et démarches pédagogiques à conseiller, apports relatifs à la didactique en LV
- **Point réforme** : l'essentiel sur l'enseignement de l'anglais au collège et les nouveautés liées à la réforme.

Formation ETLV 2017 - V.Gaston et I.Faller

Ordre du jour



A partir d'activités de laboratoire

En classe de 1^{ère} STL :

- La coloration de Gram : deux exemples
- Le test à la catalase

En classe de T^{ale} STL :

- Analyse d'un échantillon de plasma et d'urine dans le cadre du diagnostic du diabète
- Inoculation de boîtes de Petri par des levures

Formation ETLV 2017 - V.Gaston et I.Faller

séances
qualifiées de
« réussites
pédagogiques »

du point de vue de la prise
de parole des élèves



En vue d'une présentation orale

En classe de 1^{ère} STL :

- Les prix Nobel célèbres

En classe de T^{ale} STL :

- Les maladies infectieuses
- Un article scientifique en lien avec le projet technologique
- Des équipements ou matériels de laboratoire

séances
qualifiées de
« réussites
pédagogiques »

du point de vue de la prise
de parole des élèves



Les réussites

- Prise de parole plus spontanée
- Pédagogie actionnelle
- Langue de communication dans un contexte motivant
- Authenticité des communications et échanges
- Enrichissement lexical et consolidations en sciences
-

Enrichissement réciproque des enseignants

Formation ETLV 2017 - V.Gaston et I.Faller

**Réussites,
difficultés,
questions**



Les difficultés

- Gestion de l'hétérogénéité :
Linguistique / Scientifique / Investissement
- Classes aux effectifs importants
- Niveau en langue parfois décevant
- Outil informatique peu maîtrisé
- Faible impact au niveau de l'examen
- Difficulté à utiliser la grille dans le premier oral

Formation ETLV 2017 - V.Gaston et I.Faller

**Réussites,
difficultés,
questions**



Les questions

Cadrage et organisation

- Maintien co-enseignement ?
- Possibilité de faire évoluer le coefficient à l'examen ?
- Evaluation de la conduite de projet :
 - Modification possible des dates ?
 - Prise en compte des items de la grille ?
 - Comment évaluer efficacement chaque élève ?

Dans la classe

- Comment impliquer tous les élèves d'un groupe projet ?
- Comment favoriser l'interaction élève/élève en LV ?

Constitution de banques de données et supports ?

Formation ETLV 2017 - V.Gaston et I.Faller

**Réussites,
difficultés,
questions**



- développer la culture scientifique des élèves
- faire de ce cours un cours à part : des sciences en LV et des LV en sciences
- entraîner la compréhension
- développer l'oral dans les activités de production
- faire de la langue un outil de communication efficace dans la classe mais aussi au regard de leur future orientation
- apporter des éclairages sur le monde anglophone, sa culture scientifique

Formation ETLV 2017 - V.Gaston et I.Faller

Bilan des pratiques

Enseignants en
ET et LV :

des objectifs
communs



La pédagogie de projet :

- définir ce que les élèves vont devoir être capables de réaliser à la fin de la séquence et les y amener
- partir de leurs acquis
- travailler les différentes activités langagières
- s'appuyer sur des documents de natures, d'origines, de longueurs variées
- alterner les activités
- varier les formes sociales de travail

Formation ETLV 2017 - V.Gaston et I.Faller

Bilan des pratiques

comment développer
la compétence
communicationnelle
en ETLV ?



Que travailler ? Sur quoi s'appuyer ?

Les activités langagières

- Compréhension de l'écrit
- Compréhension de l'oral
- Expression écrite
- Expression orale en continu
- Expression orale en interaction

Des supports variés

- Articles, nouvelles, extraits de romans, flyers...
- Diagrammes, documents iconographiques, statistiques, schémas d'expériences...
- Podcasts, extraits d'émissions TV, films, documentaires, flashes infos, ...
- Relatifs à l'ensemble de l'aire culturelle concernée ou à des domaines où la langue étudiée est la langue de communication.



Comment les travailler ?

Diverses activités

- lier les activités de l'oral à celles de l'écrit dans un même projet
- faire anticiper, faire réagir pour mieux faire comprendre
- entraîner à rechercher l'information et à la traiter
- adapter et varier le guidage (guider parfois, lorsque les contenus sont essentiels, libérer à d'autres moments)
- entraîner l'expression orale de diverses manières : prises de parole en continu, préparées ou non, en interaction à l'échelle de la classe, en groupes, en binômes ou en individuel...

Diverses formes sociales de travail

- travail individuel en phase de découverte, de réflexion, puis mutualisations en binômes ou groupes
- varier les compositions des groupes en fonction des profils des élèves d'un projet à l'autre
- confier des documents divers et des tâches diverses aux différents groupes pour que les échanges aient du sens / qu'il y ait déficit d'information et que la communication soit nécessaire



Sur qui s'appuyer ?

Le collègue de langue vivante :

- favoriser un véritable échange pédagogique et culturel, pas seulement linguistique
- observations de cours axées sur la mise en activité des élèves, leur capacité à comprendre à produire pour poser un diagnostic juste
- réflexion conjointe lors de l'élaboration de séquences pour mieux poser les jalons en amont, pendant, et après (choix de supports, exploitation, évaluation)

L'assistant de langue vivante :

- travailler avec un groupe sur un aspect du projet (culturel, éthique, communication)
- entraîner les élèves à préparer leurs interventions orales lorsqu'elles sont conséquentes (correction phonologique, tonalité, body language...)



Le lexique

- Éviter le recours systématique au français
- Privilégier les stratégies d'inférences pratiquées en cours de langue
- Grader la difficulté des supports
- Anticiper ce que l'on doit comprendre
- Anticiper ce que l'on va en dire
- Consulter les aides en ligne



Commentaires initialement destinés aux enseignants de DNL en Sections Européennes, transférables à l'ETLV

La question de l'acquisition du lexique spécifique est un souci permanent pour qui enseigne une DNL. En effet, l'étude de documents spécifiques à la discipline, et ce qu'on a à en dire nécessite une maîtrise lexicale qui n'est pas toujours proche de la langue de tous les jours ou des supports culturels et/ou littéraires étudiés en cours de LV. Comment faire quand il s'agit de définir des concepts, des notions? Vouloir simplifier ce lexique fait courir le risque d'un appauvrissement, d'une inexactitude. Quelques pistes : les éléments paratextuels donnent des indices et plantent le décor (titre, sources, illustrations, type de support), des incises dans le texte expliquent parfois les mots nouveaux

Pour construire du sens et rendre l'élève autonome, on s'appuie aussi sur les stratégies d'inférence lexicale : mots transparents/ LV connues, décomposés (préfixes, suffixes, synonymes/antonymes), nature du mot (nom, verbe, adjectif). Pour entraîner, on peut par exemple prévoir des exercices d'appariement, des quiz, des webquest, mes mots codés, des mots croisés...On peut fabriquer ainsi des champs lexicaux, que l'on pourra compléter au fur et à mesure des projets. Une séance de méthodologie en co-animation avec le professeur de LV pourra s'avérer bénéfique et ne sera pas une perte de temps, bien au contraire.

La difficulté des supports doit être progressive, et peut ne pas être la même pour tous les élèves (traitement des élèves locuteurs natifs). Proposer des supports différents à des binômes ou des groupes augmente au contraire l'exposition à la langue tout en suscitant l'écoute mutuelle.

Le lexique ne concerne pas seulement ce que l'élève devra comprendre, nous venons d'en parler, mais aussi ce qu'il aura à en dire, à l'écrit comme à l'oral, et comment il le dira. Dans ce sens, et pour mieux entraîner les divers types de discours (raconter, expliquer, commenter, argumenter, synthétiser, définir, reformuler). Pour aider l'élève, le travail en collaboration avec l'enseignant de langues est déterminant.

Quelques aides en ligne pourront vous être utiles, vous les connaissez sans doute déjà.

- dictionnaire de prononciation en ligne, car ce qu'on lit, il va falloir savoir le prononcer (cas des mots transparents)
- Emilangues répertorie de nombreuses aides en Physique Chimie (site de Limoges), mathématiques, histoire-géographie,
- l'ouvrage coordonné par Jean Duverger, IGEN de SVT : enseignement bilingue, le professeur de DNL

https://www.adeb.asso.fr/publications_adeb/ADEB_brochure_DNL_12_2011.pdf.

Cet ouvrage pose la question de l'efficacité de l'enseignement en DNL : faire tout le cours en L2, traduction du cours en L1, Tout le cours en L1, puis le refaire en L2, avec quelques contenus adaptés, le professeur construit un parcours où les thématiques sont articulées, progressivement complexifiées, avec des incises, des variantes...plein d'exemples, d'explications données par des linguistes et des didacticiens de la langue). La conclusion des travaux montre qu'un élève bien entraîné va s'appuyer sur les progrès en DNL pour renforcer des compétences, on est donc bien au-delà des compétences

Ressources pour l'auto-formation

- Eduscol : <http://eduscol.education.fr/sti/ressources-langue-etrangere>
- British Council : <http://learnenglishteens.britishcouncil.org>
- Dictionnaires en ligne : <http://www.wordreference.com/fr/>
- Emilangues : <http://www.emilangues.education.fr/ressources-pedagogiques/sitographies>

- **TED** (<https://www.ted.com/topics>)

conférences à sélectionner par sujets

→ Deux exemples de conférences

https://www.ted.com/talks/two_young_scientists_break_down_plastics_with_bacteria

https://www.ted.com/talks/tyler_dewitt_hey_science_teachers_make_it_fun



**Two young scientists
break down plastics with
bacteria**



Ressources pour les supports

- À mutualiser

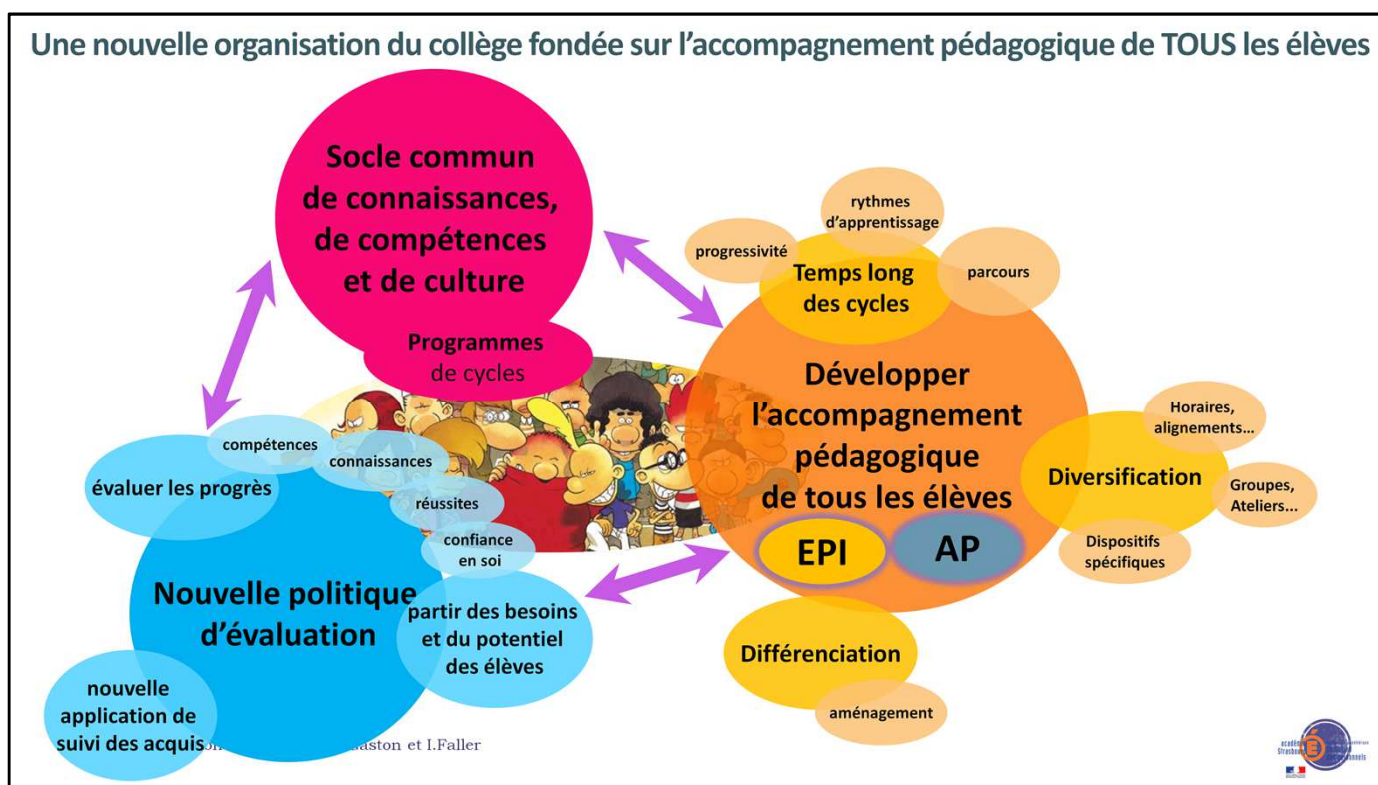




Point 'Réforme'

Les points essentiels...

Formation ETLV 2017 - V.Gaston et I.Faller



Accompagnement pédagogique:

Tout au long de leur parcours scolaire, les élèves doivent bénéficier d'un accompagnement pédagogique répondant aux besoins de chacun afin de favoriser la réussite de leur scolarité. Lorsque cela s'avère nécessaire, cet accompagnement est complété par des dispositifs d'aide adaptés.

L'**accompagnement pédagogique** permet d'inclure les multiples profils d'élèves accueillis en classe où chacun a sa place. Il ne se réduit pas à la prise en charge des enfants en difficulté mais il consiste, pour les équipes pédagogiques, à mettre en œuvre des démarches visant à donner à **tous les élèves** les moyens de progresser et à proposer un cadre pédagogique qui leur permette de développer au **mieux** leur **potentiel** scolaire. Il s'agit de concevoir et mettre en place une organisation du travail qui place chaque élève dans une situation **optimale** d'apprentissage et permette aussi bien de prolonger les apprentissages de certains élèves comme de permettre à d'autres de les consolider.

[Décret n° 2014-1377 du 18-11-2014](#) (J.O. du 20-11-2014, BOEN n° 44 du 27-11-2014) relatif au suivi et à l'accompagnement pédagogique des élèves

*« Afin de tenir compte des spécificités de chaque élève, des temps **d'accompagnement personnalisé** sont mis en place à la rentrée 2016 pour s'assurer que chaque élève maîtrise les savoirs fondamentaux et pour leur permettre d'approfondir leurs apprentissages. Ces temps d'accompagnement personnalisés serviront aussi à apprendre à chaque élève les **méthodes** de travail. Des horaires dédiés à l'accompagnement personnalisé sont prévus pour tous les élèves afin de s'adapter aux mieux à leurs besoins hétérogènes »*

Horaires de langues financés avant et après la réforme

(cursus standard LV1+LV2)

NIVEAUX	2015	2016
Sixième	4h	4h
Cinquième	3h	5h30
Quatrième	6h	5h30
Troisième	6h	5h30
TOTAL LV	19 h	20h30

+
DNL

Formation ETLV 2017 - V.Gaston et I.Faller



L'horaire de langue a augmenté, pour le cursus standard, d'une heure trente par sur les quatre niveaux.

La possibilité officielle de proposer des DNL au collège augmente encore l'exposition possible aux langues vivantes.

Horaires de langues financés avant et après la réforme

(cursus bi-langues + LV1-LV2)

NIVEAUX	2015	2016
Sixième	5h	6h
Cinquième	5h	5h30
Quatrième	6h	5h30
Troisième	6h	5h30
TOTAL LV	22 h	22h30

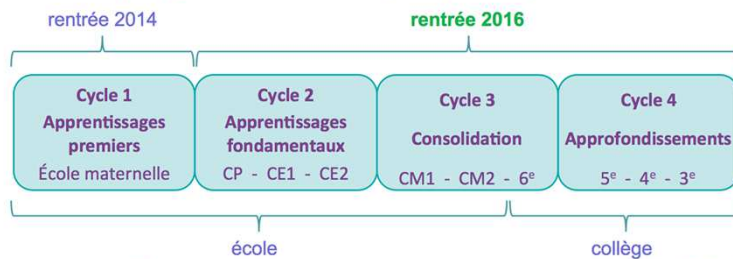
+
DNL

Formation ETLV 2017 - V.Gaston et I.Faller

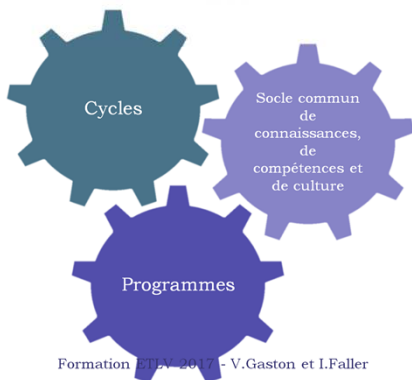


L'élève inscrit en bi-langues + LV1-LV2 bénéficie d'une demi-heure supplémentaire par rapport au schéma précédent.

Des programmes conçus par cycles et selon une logique curriculaire



Décret sur les cycles d'enseignement n° 2013682 du 24-7-2013 J.O. du 28-7-2013



Formation I.T.E.V. 2017 - V.Gaston et I.Faller

L'intérêt des cycles d'enseignement

- Meilleure prise en compte de la temporalité des apprentissages, vision sur le long terme des apprentissages
- Evaluation en terme d'acquis, de progrès (plutôt qu'en terme de résultats)
- Plus grande liberté pour la conception et la mise en œuvre des contenus enseignés
- Travail d'élaboration collective des progressions, des projets, de l'évaluation
- Attentif aux progrès de ses élèves plus qu'au souci de terminer son programme

Intérêt des cycles d'enseignement pour les élèves:

Cycle 3: Consolidation des apprentissages fondamentaux

relie les 2 dernières années de l'école et 1^{ère} année collège avec comme **objectifs**:

- consolider les compétences construites dès le cycle 2, tout en entrant de manière progressive dans les disciplines
- permettre une meilleure transition entre école et collège en assurant une progressivité entre les 3 années du cycle
- faire accéder les élèves à une réflexion plus abstraite qui favorise le raisonnement et sa mise en œuvre dans des tâches complexes.

NB:

- Le CM2 ne devient pas une mini 6^e, la 6^e ne devient pas un CM2 (une 6^e au rabais) : chaque classe garde ses spécificités notamment au niveau des exigences dans les apprentissages.
- Le cycle 3 est mis en place pour qu'on réfléchisse au passage du CM2 à la 6^e et qu'on mette en place des passerelles afin de faciliter l'intégration des élèves de CM2 en 6^e

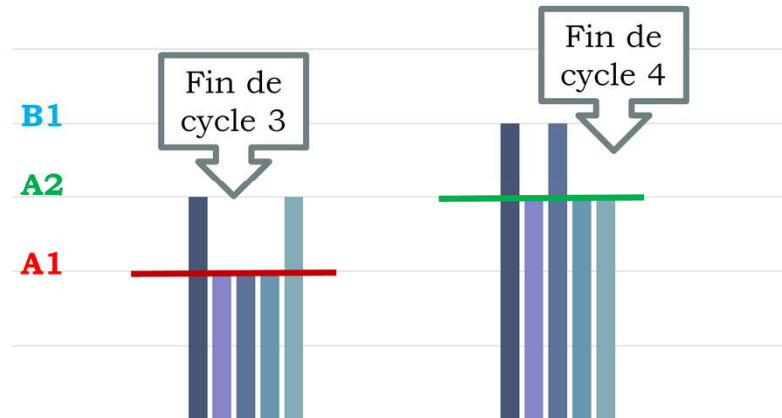
Cycle 4: approfondissement

→ poursuite de l'apprentissage des compétences dans les différentes disciplines et dans les parcours transversaux (niveau de maîtrise des compétences évalué en fin de cycle)

→ Se projeter dans son parcours scolaire, son orientation et sa vie personnelle

→ Appropriation croissante de la complexité du monde: confrontation à des tâches plus complexes (faire des choix, adopter des procédures adaptées pour résoudre un problème, ...), abstraction, ...

Objectifs de fin de cycles





Formation ETLV 2017 - V.Gaston et I.Faller



Illustration des attendus des nouveaux programmes.

Chaque barre verticale correspond à une des cinq activités langagières.

Deux activités (ou plus) seront poussées davantage (A2 en fin de cycle 3 et B1 en fin de cycle 4). Celles-ci ne seront pas les mêmes chez tous les élèves (d'où la notion de profil langagier de l'élève, étant entendu que des profils similaires se dégagent au sein de chaque groupe).

Cycles /classe	Niveau cible		Repères culturels / Entrée culturelle	Notions
Ecole maternelle	/			
Cycle 2	A1-A2		Sphère personnelle Environnement immédiat	Enfant, classe, univers enfantin
Cycle 3	A1-A2		Environnement élargi Situations quotidiennes	Personne et vie quotidienne
Cycle 4	 LV1	 LV2	Environnement familier	Langages École et société Voyages et migrations Rencontres avec d'autres cultures
Seconde	A2-B1		« L'art du vivre ensemble »	<ul style="list-style-type: none"> ■ mémoire : héritages et ruptures ■ sentiment d'appartenance : singularités et solidarités ■ visions d'avenir : créations et adaptations
Cycle terminal	LV1 B2-C1 (LVA)	LV2 B1-B2 (LVA)	Cycle terminal « Gestes fondateurs et mondes en mouvement »	<ul style="list-style-type: none"> ■ mythes et héros ■ espaces et échange ■ lieux et formes du pouvoir ■ l'idée de progrès.

Formation ETLV 2017 - V.Gaston et I.Faller



Synthèse des entrées culturelles, niveaux-cible et notions pour chaque cycle.

Les EPI : interdisciplinarité et pédagogie de projet



Formation ETLV 2017 - V.Gaston et I.Faller



Colcanopa, *Le Monde* 17-9-2015



→ « E » comme Enseignement → « I » comme Interdisciplinaire → « P » comme Pratique

E.P.I.

Enseignement

démarche interdisciplinaire de mise en œuvre des programmes, articulée autour de **8 thématiques** (contribution de **toutes les disciplines**)

Pratique

Interdisciplinaire

- mettre en pratique les **langues vivantes étudiées** ainsi que les **outils numériques**
- développer les **compétences** liées à l'**oral**, à l'esprit créatif et la participation
- **production** d'un projet individuel ou collectif des élèves ainsi qu'à une évaluation. (Vidéo, pages web, journal, brochure, prestation scénique, exposé, ...)
- **évaluation** qui sera prise en compte pour l'attribution du futur diplôme national du brevet

- **obligatoires** pour tous les élèves
- **au moins deux disciplines**, sur une durée de trois heures maximum dans chaque année du cycle 4.
- **8 thématiques** interdisciplinaires
- au moins **2 thématiques travaillées par année** par chaque élève.
- au moins **6 des 8 thématiques travaillées au cycle 4** par chaque élève.
- une **même thématique** peut être proposée sur **plusieurs niveaux**.

Formation ETLV 2017 - V.Gaston et I.Faller



Les enseignements complémentaires

Enseignements pratiques interdisciplinaires

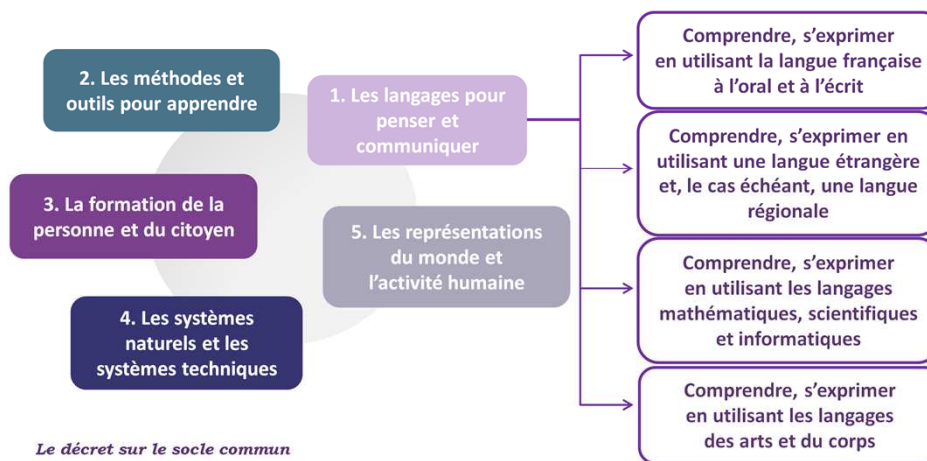


Chaque élève devra avoir abordé au moins **6 de ces 8** thématiques sur le cycle 4 : une programmation sur l'ensemble du cycle est nécessaire pour s'en assurer a priori.

Les thématiques ne sont pas des intitulés d'EPI : « Création d'une pièce de théâtre historique » et « Influence réciproque des arts et de la technologie dans l'architecture contemporaine » portent tous deux sur la thématique « Culture et création artistiques ». Le deuxième EPI peut aussi porter sur « Sciences, technologie et société » : c'est son contenu détaillé qui déterminera dans quelle thématique il sera classé.

Le nouveau socle commun

➤ 5 domaines de formation ➤ Des objectifs dans chacun d'eux



Le décret sur le socle commun

Formation ETLV 2017 - V.Gaston et I.Faller



La maîtrise de chaque domaine ne peut être compensée par la maîtrise d'un autre domaine.

Les quatre « objectifs de connaissances et de compétences pour la maîtrise du socle commun » du domaine 1 ne sont pas compensables entre eux.

Page de présentation du socle commun : <http://www.education.gouv.fr/cid88125/qu-apprendront-les-eleves-de-6-a-16-ans-a-la-rentree-2016-decouvrez-le-socle-commun-de-connaissances-de-competences-et-de-culture.html&xtmc=soclecommun&xtnp=1&xtdcr=5>

Questions...



Formation ETLV 2017 - V.Gaston et I.Faller



Merci de votre attention

