

DOSSIER DE PRÉPARATION À LA VISITE EN AUTONOMIE AU MAMCS
« SUIVRE LE FIL... AU MUSÉE » PARCOURS D'ÉCRITURE

Niveau : **Second degré**

Printemps de l'écriture 2015-2016

« Suivre le fil... au Musée »

Parcours d'écriture

au Musée d'Art moderne et contemporain



Richard Deacon,
Quick, 2009

Sommaire

En guise d'introduction	p. 4
Les sujets	p. 5
Parcours	p. 6
Réservation / Informations pratiques	p. 16

Fil fin, long, court, retors, etc.

Fil soyeux, textile, brut, cru, bobiné

Fil conducteur-électrique/ fil téléphonique

Fil de fer, de terre, d'antenne/ fils entrecroisés, noués, enchevêtrés, entrelacés

Fil de métal, de soie, de coton, d'argent, d'or

Fil d'un câble, d'une corde, d'une ficelle, d'un écheveau

Fil à suturer, réparer

Fil d'Ariane, d'arrivée

Fil de l'araignée, du ver à soie

Fil de la conversation, du discours, de l'écriture

Fil d'une rivière, au fil de l'eau...

Fil du temps...

Fil des évènements, de ses pensées, de ses idées

Fil d'un couteau, d'un rasoir, d'une épée

Fil à tisser, à coudre, à broder, à bâtir, à reprendre, à tricoter

Fil qui relie deux choses

Au fil de l'eau, du temps...

Au fil des âges, des ans, des heures

Dans le droit fil de quelque chose, de quelqu'un (filiation)

De fil en aiguille

Sur le fil (du rasoir)

Perdre le fil

Tirer des fils

En guise d'introduction

Ce dossier a été élaboré dans le cadre du concours du *Printemps de l'écriture* 2015-2016 dont le thème est « Sur le fil... ».

Le parcours proposé ici, conçu pour une visite en autonomie, s'inscrit dans la continuité du cycle d'ateliers « Les yeux sur le bout de la langue », proposé aux élèves de lycées au Musée d'Art Moderne et contemporain.

Les objectifs pédagogiques, la méthode et la philosophie qui la sous-tendent sont les mêmes. Le dialogue avec les œuvres d'art est primordial.

Le musée n'est pas un « prétexte » d'écriture mais le lieu d'une rencontre particulière avec celles-ci. Il est proposé d'appréhender des objets dans leur matérialité, des démarches d'artistes dans leur richesse conceptuelle et symbolique en empruntant des pistes d'écriture sous toutes ses formes (description, invention poétique, textes narratifs, écriture de fiction, jeux graphiques, inventaires, etc.). Les propositions qui en découlent sont ainsi susceptibles d'enrichir la compréhension ou l'interprétation que l'on peut en avoir, d'apporter des éclairages singuliers.

L'« atelier » constitue avant tout une expérience, un temps de partage autour des œuvres. Il n'est donc pas question de produire sur ce temps de visite des textes finalisés. Mais les croquis, notes et production de textes, même au stade d'ébauche, pourront constituer une matière première sur laquelle s'appuyer pour les sujets du concours du Printemps de l'écriture.

Le parcours propose des pistes d'écriture inspirées de quatre œuvres des collections modernes et contemporaines. Ces pistes ont été conçues en lien avec les sujets d'écriture créative, en bande dessinée et documentaire. Chaque enseignant pourra ainsi choisir selon son envie ou projet une des trois pistes imaginées pour chaque œuvre.

Des propositions d'activités plastiques (simples) sont également proposées et constituent une étape d'observation et de familiarisation essentielle avant de démarrer le travail d'écriture.

Lors d'une visite d'1h30, il est conseillé de séparer la classe en trois ou quatre sous-groupes répartis devant trois ou quatre œuvres, à condition que les élèves sachent/puissent travailler en autonomie et que les accompagnateurs soient en nombre suffisant.

L'autre option est de garder le groupe-classe et de se concentrer sur une à deux pistes d'écriture.

Au-delà de sa présence comme matière et sujet dans les œuvres (peintures, sculptures, installations), au-delà des œuvres sélectionnées, le fil comme « image » offre de nombreux prolongements poétiques et imaginaires au fil des salles du musée. À chaque enseignant de tricoter la visite qui convient à son projet d'écriture.

Les sujets

Sujet 1 : Écriture créative

« Ça ne tient qu'à un fil » Racontez...

Sujet 2 : Écriture en bande dessinée

« Sur le fil » Réalisez une bande dessinée à partir de cette thématique.

Sujet 3 : Écriture documentaire

« On perd le fil » Imaginez...

Des documents sont mis à disposition selon les œuvres et les sujets choisis

Contactez Flore Poindron avant la visite flore.poindron@strasbourg.eu

Des livrets et des crayons sont disponibles sur demande à l'accueil du musée

Conception des pistes d'écriture au musée, documentation sur les œuvres, photos, mise en page :

Françoise Kirner et Flore Poindron en collaboration avec Anne Matthaey

Françoise Kirner

Enseignante-relais missionnée par la DAAC au Service éducatif des Musées de la Ville de Strasbourg

francoise-louis.kirner@ac-strasbourg.fr

Flore Poindron

Médiatrice

Service éducatif des Musées

flore.poindron@strasbourg.eu

PARCOURS

Richard Deacon, *Quick*, 2009

Chêne et acier

Dimensions : 180 x 622 x 231 cm



Pistes plastiques

Choisissez un point de vue sur la sculpture, plus ou moins proche, selon l'angle qui vous plaît, et réalisez un croquis d'après ce que vous voyez.

En utilisant un crayon blanc et un crayon de papier, noir ou un carré conté, sur du papier gris ou sépia, on peut jouer sur les contrastes, signifier l'ombre et la lumière et donner du relief au dessin.

Pistes d'écritures

Piste 1 (écriture créative)

- « *Et si c'était...* »

Enumérez toutes les choses/images auxquelles vous fait penser cette œuvre étrange

- L'image prend vie. Racontez...

Piste 2 (écriture en bande dessinée)

- Choisissez une dizaine de croquis (cf. piste plastique au préalable)
- Reliez ces images par une histoire.

Vous pourrez insérer d'autres images, des légendes et du texte.

Piste 3 (écriture documentaire)

- Énumérez tout ce que cette sculpture pourrait être (cf. piste plastique au préalable)
- Imaginez un mode d'emploi indiquant tous les moyens possibles ou imaginaires pour démêler ce fil

Ou

- Énumérez tout ce que cette sculpture pourrait être (cf. piste plastique au préalable)
- Imaginez plusieurs fiches techniques indiquant les différents usages possibles ou imaginaires de ces objets.

Nom

Nom savant

Dimensions

Matériaux

Origine

Définition

Utilité/utilisation

Contexte (lieu/moment)

Recyclage

Pour approfondir

« Quick (2009), la dernière œuvre en bois de Deacon, exprime cet intérêt pour les états de transition et la dynamique des fluides, qu'il s'agisse de la turbulence des courants océaniques (qui changent constamment d'ampleur et de direction), des tourbillons qui se forment à l'extrémité des formes d'un avion ou de la circulation du sang dans les artères. Grâce à son système sophistiqué de raccordement des éléments, qu'il utilise de façon de plus en plus précise, il peut entreprendre de nouvelles expériences. *Quick*, par exemple, est une réflexion sur la vitesse et l'accélération. Comme des montagnes russes en miniature, cette œuvre très récente est faite de courbures et de boucles spectaculaires.

Par son équilibre entre volume et espace, elle représente la forme en une ligne continue, mais elle nous montre aussi comment, en cette époque d'accélération qu'est le XXI^e siècle, la vitesse a changé le monde et notre façon de voir. »

Extrait de l'article de Clarrie Wallis, "The Quick And the dead".

Catalogue d'exposition, *Richard Deacon, The Missing part*, Musées de la Ville de Strasbourg, 2010.

Vuillard, *Autour de la lampe*, vers 1910
Gouache à la colle sur papier marouflé sur toile



Pistes plastiques

Dessinez d'un trait simple et continu le contour des personnages et des formes principales (lampe, table) comme si c'était un fil qui tentait d'attraper les silhouettes. Lever de crayon interdit ! Mais dessin inachevé accepté...

Pistes d'écriture

Piste 1 (écriture créative)

- Imaginez le fil des pensées de la femme cousant et rêvant, absorbée par son ouvrage.
 - Imaginez le fil des pensées de l'homme debout, contemplant la scène.
- Tout comme les fils sont reliés dans la couture, leurs pensées sont-elles amenées à se croiser ?

Piste 2 (écriture en bande-dessinée)

- Qualifiez par des mots, adjectifs, l'atmosphère qui se dégage du tableau à partir des éléments plastiques qui le composent (lumière, lignes, touches, couleurs, ambiance, attitude des personnages...)

- À partir d'une reproduction en noir et blanc du tableau, détourez d'une ligne continue formes et personnages principaux.

(Les reproductions sont à retirer au Service éducatif, sur demande préalable.
Contact : flore.pointron@strasbourg.eu)

- À partir de ce modèle de reproduction en noir et blanc, créez une série dont chaque image sera une variation subtile.

Vous pourrez ajouter de la couleur, accentuer ou faire disparaître des formes, travailler sur le décor ou l'attitude des personnages.

Piste 3 (écriture documentaire)

- Nommez tout ce qui est fait de fils dans le tableau.

- Trouvez des adjectifs pour qualifier ces matières (couleurs, épaisseur, sensations tactiles et sonores au toucher, etc.)

- Vous êtes un journaliste du début du XX^e siècle et devez faire un reportage sur un intérieur bourgeois. Décrivez de manière objective et précise cet intérieur et les différentes familles de textiles employés.

Vous pourrez appuyer vos descriptions sur des recherches complémentaires autour des différents textiles existants à la fin du XIX^e siècle, leur origine et les métiers auxquels ils pouvaient être rattachés.

Pour approfondir

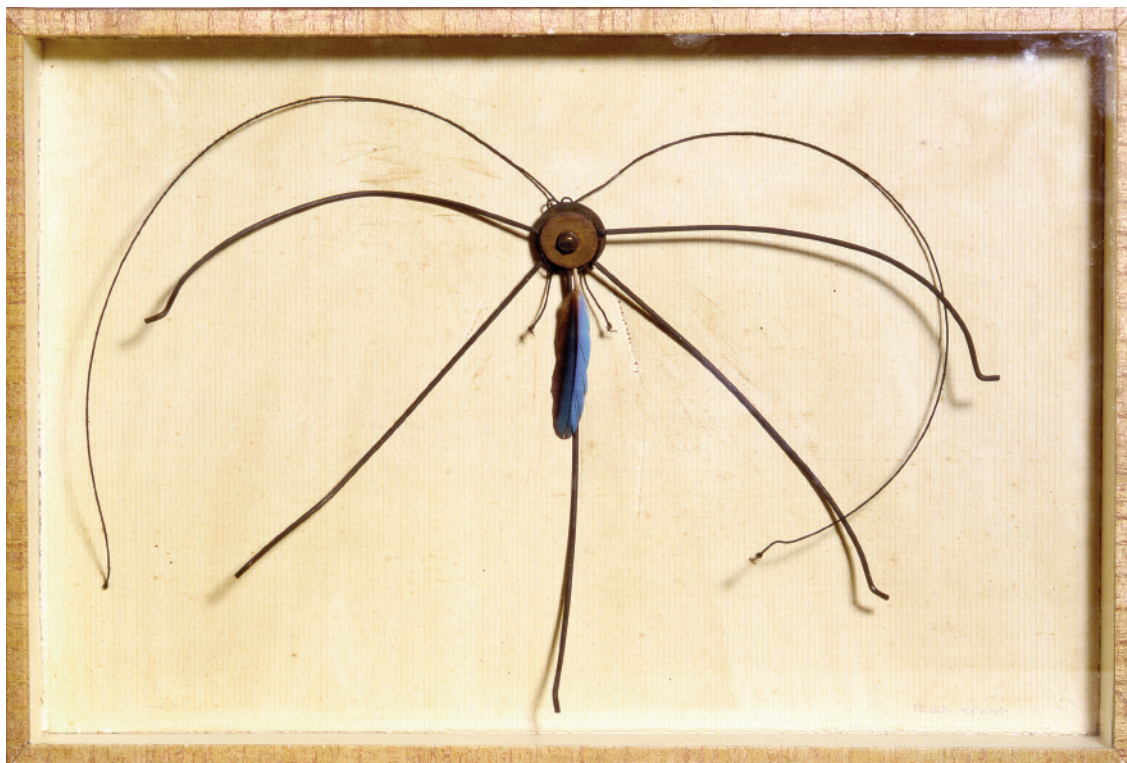
« Dans *Autour de la lampe*, sont réunis autour d'une grande table les convives des Jos Hessel, la famille du marchand de tableaux, dans leur maison de vacances à Saint-Jacut où l'artiste passe ses étés entre 1903 et 1914. Par un astucieux double abattement du premier plan de la table vers le bas et de l'abat-jour vers le haut, le spectateur est plongé directement dans l'intimité de la scène, dans l'atmosphère bourgeoise et feutrée du début du XX^e siècle, comme s'il prenait la place de l'artiste à table.

Dans le style impressionniste qui caractérise son œuvre de 1900 à 1910, le sujet figuré se fond dans la texture raffinée de taches colorées limitées aux gris, blancs et verts, rompus ici et là de quelques couleurs vives. À travers ses tableaux qui accompagnent la douce évolution de la vie des individus qu'il peignait, Vuillard, comme Proust, poursuit le temps qui passe, véritable sujet de son œuvre. »

Extrait du *Catalogue des collections du Musée d'Art moderne et contemporain de la Ville de Strasbourg*, 2008

Max Ernst, *La Libellule*, vers 1934

Assemblage de métal et plume d'oiseau dans une boîte en carton vitrée.



Attention ! Pendant l'exposition *Tristan Tzara, l'Homme approximatif*, (jusqu'au 17 janvier 2016), cette œuvre sera visible dans les salles de l'exposition avant de regagner sa place habituelle dans la collection permanente (début février). Renseignements auprès du Service éducatif des Musées (coordonnées en dernière page).

Pistes plastiques

Réalisez un croquis de ce fragile assemblage.
Quels en sont les éléments constitutifs ?

Pistes d'écriture

Piste 1 (écriture créative)

Inventez la fiche scientifique de cette espèce imaginaire.

Nom

Famille d'insectes

Milieu de vie

Régime alimentaire

Habitudes

Longévité

- Tirez au sort 3 mots (fil/objet-matière/adjectif)

(Les mots sont disponibles sous forme de cartes plastifiées, à retirer au Service éducatif, contact flore.pointron@strasbourg.eu)

FIL	OBJET/MATIÈRE	ADJECTIF
Corde	Noix	Rêche
Fil à coudre	Coton	Doux
Fil de laine	Bouton	Souriant
Lacet	Écorce	Fatigué
Fil de fer	Ciseaux	Lourd
Fil de pêche	Montre	Léger
Fil d'or	Réveil	Dynamique
Fil de soie	Stylo	Grinçant
Fil d'araignée	Bouchon	Volumineux
Fil de métal	Fleur	Minuscule
Fil plastique	Galet	En colère
Fil chirurgical	Cannette	Agréable
Fil dentaire	Clef	Aérien
Fil élastique	Chaussure	Ivre

- À partir de vos trois mots, imaginez un nouveau spécimen et réalisez sa fiche scientifique.

- Racontez la vie éphémère de votre insecte fragile.

Piste 2 (écriture en bande-dessinée)

- Tirez au sort 3 mots (fil/objet-matière/adjectif)
(Les mots sont disponibles sous forme de cartes plastifiées, à retirer au Service éducatif)
- À partir de vos trois mots...Réalisez la fiche scientifique de votre nouveau spécimen.
- Racontez la vie éphémère de votre insecte fragile en bande-dessinée (vous pouvez utiliser des techniques variées : collage, photomontage, etc.)

Piste 3 (écriture documentaire)

- Tirez au sort 3 mots (fil/objet-matière/adjectif)
(Les mots sont disponibles sous forme de cartes plastifiées, à retirer au Service éducatif)
- Vous avez découvert une nouvelle espèce d'insecte inconnue jusque-là. Faites partager votre découverte au monde entier (texte, audio, photo, vidéo...)

Pour approfondir

« Parallèlement aux techniques dérivées du frottage, Max Ernst poursuit ses recherches sur les collages dans ses reliefs et ses sculptures. S'y retrouve le même principe fondamental, emprunté à Lautréamont, qui faisait la célébrité de ses romans-collages : le dépaysement créé par la rencontre « de réalités distantes sur un plan non convenant ».

C'est ainsi que l'artiste réussit à donner des ailes aux fils de métal attachés par un écrou par la simple adjonction d'une petite plume bleue et sa suspension dans une boîte à papillons. L'étincelle bleu de geai rappelle parfaitement celle d'une libellule qui donne le titre à cet assemblage extrêmement raffiné où la nature prend le dessus sur la culture, autre thème cher à Max Ernst. Dans cette œuvre réalisée pour la chanteuse Lotte Lenya – une brève conquête du moment –, il serait tentant de retrouver un message d'amour ou de désir aussi léger et inatteignable que l'est une libellule. »

Extrait du *Catalogue des collections du Musée d'Art moderne et contemporain de la Ville de Strasbourg*, 2008

Javier Perez, *Barocco*, 1996
Intestins de vache, lacets



Pistes plastiques

Dessinez d'un trait continu le contour extérieur de la robe.
Trouvez un mode de représentation graphique (hachures, zébrures, pointillés, etc.)
pour rendre l'aspect de la matière.

Pistes d'écriture

Piste 1 (écriture créative)

Sous la forme d'un inventaire :

Nommer

Les matières et gestes de l'artiste

Associer

Les textures, couleurs, dimensions, sons, goûts, odeurs, sensations...

Imaginer

Des mouvements, des lieux, des moments, des ambiances...

Personnifier

Quelles qualités ou défauts ou encore traits de caractère pourrait-on prêter à la robe ?

- En tenant compte de sa fragilité et des matériaux qui la composent, racontez une page de la vie de cette robe : quelles aventures ? Quelles déceptions ? Quels dangers ? Quelles joies ?

Piste 2 (écriture en bande-dessinée)

Nommer

Matières et gestes de l'artiste

Associer

Textures, couleurs, dimensions, sons, goûts, odeurs, sensations...

Imaginer

Des mouvements, des lieux, des moments, des ambiances...

Personnifier

Quelles qualités ou défauts ou encore traits de caractère pourrait-on prêter à la robe ?

- Imaginez en séquences une page de la vie de cette robe.

Piste 3 (écriture documentaire)

Nommer

Matières et gestes de l'artiste

Associer

Textures, couleurs, dimensions, sons, goûts, odeurs, sensations...

Imaginer

Des mouvements, des lieux, des moments, des ambiances...

Personnifier

Quelles qualités ou défauts ou encore traits de caractère pourrait-on prêter à la robe ?

- Réalisez l'interview de la robe (questions et réponses)

Pour approfondir

« L'œuvre de Javier Pérez a dégagé dès son origine une approche sensible liée au corps et, plus particulièrement, à la notion d'interfaces entre son propre corps et le monde, entre l'intérieur et l'extérieur, entre le matériel et l'immatériel.

Par la pratique du dessin, de la sculpture, de la performance et de la vidéo, l'artiste expérimente des situations et des matériaux qui rendent visible le corps dans son devenir charnel, mental et poétique, en refusant des images corporelles trop anatomiques ou identitaires.

Barroco est une élégante robe à tournure, qui semble sortie d'un tableau de Velázquez. Pérez s'en explique : « Chaque fois que je vais au Prado, je reste collé à *Las Meninas* de Velázquez. Je suis fasciné par ces figures qui ont le regard perdu, mais qui sont tellement humaines en même temps qu'elles sont enfermées dans le carcan complètement artificiel de leurs vêtements luxueux ; c'est cette contradiction entre leur corps qui n'est pas parfait, qui est un peu difforme, et la richesse de leur vêtement qui me fascine. Le naturel ressort malgré l'artificialité. »

Cette opposition est révélée dans *Barroco* où le raffinement et la préciosité visuels de l'œuvre s'opposent à sa matérialité composée d'intestins de vache lavés, séchés et coupés. Par ce passage de l'impur au pur, l'artiste cherche à révéler la grâce inscrite dans les parties les plus insoupçonnables de la matière. Il incarne ce principe fondamental de va et vient entre le naturel et le culturel, la matière et la forme, l'idée et l'œuvre d'art. »

Extrait du *Catalogue des collections du Musée d'art moderne et contemporain de la ville de Strasbourg*, 2008

RÉSERVATION / INFORMATIONS PRATIQUES

Réservation de votre créneau horaire au Service éducatif des musées,
au moins 10 jours à l'avance

Par téléphone :

Mardi, mercredi, jeudi de 8h30 à 12h30 ainsi que le mercredi de 14h à 17h.
03 68 98 51 54

Par courriel :

Danielle.Brucker-Strub@strasbourg.eu

Catherine.Margaillan@strasbourg.eu

Scherrif.Mellah@strasbourg.eu

Inscription en ligne :

<http://www.musees.strasbourg.eu> via le formulaire
[visites,ateliers/actions éducatives/ réservations,renseignements pratiques/
demande de réservation]

Sur place

Palais Rohan, 2, place du Château, lundi à vendredi, 9h à 12h30.

N'hésitez pas à contacter Flore Poindron et Françoise Kirner pour de plus amples
informations

Flore.poindron@strasbourg.eu

francoise-louis.kirner@ac-strasbourg.fr