

RÉFORME DU LYCÉE FORMATIONS DISCIPLINAIRES ANGLAIS

Deuxième journée



RÉGION ACADÉMIQUE
GRAND EST

MINISTÈRE
DE L'ÉDUCATION NATIONALE
ET DE LA JEUNESSE

MINISTÈRE
DE L'ENSEIGNEMENT SUPÉRIEUR,
DE LA RECHERCHE
ET DE L'INNOVATION

Programme de la journée

- Informations diverses et chantiers en cours
- Grilles et attendus
- Les entraînements
- La trace écrite

INFORMATIONS DIVERSES

Assistants de langue vivante

- Candidature en ligne, à paraître courant janvier
- Critères de sélection
 - *Prévoir un accueil et un hébergement*
 - *Intégrer l'assistant dans un projet culturel et/ou, au-delà de la plus-value linguistique*
- Cahier des charges avec missions bien ciblées
- Penser à compléter le rapport en ligne sur le site de FIE en fin de contrat

Deux sites à fréquenter en priorité...

- Site académique, page des assistants

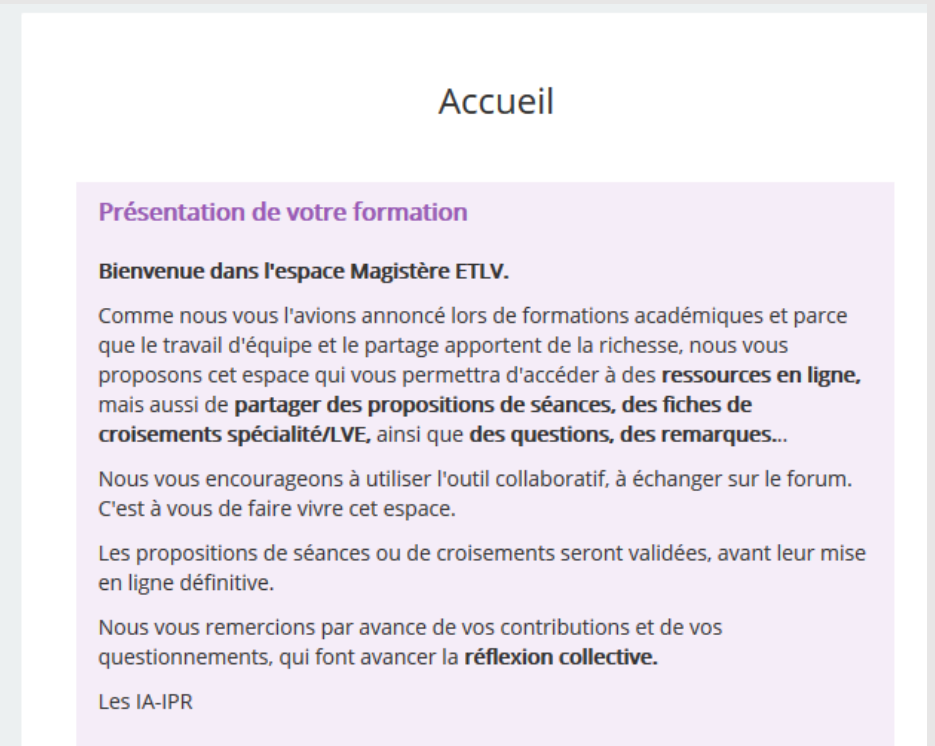
- Site de France Education International (ex- CIEP)

The screenshot shows the website of the Académie de Strasbourg. The main header is 'Langues vivantes'. The left sidebar contains a menu with categories like 'Actualités des Langues Vivantes', 'Pages des Inspecteurs', 'Programmes et textes officiels', 'Examens, certifications & concours', 'Assistants, contractuels, stagiaires', 'Mobilité internationale', 'Formation', 'Ressources interlangues', 'Ressources par langue', and 'Webmasters'. The main content area is titled 'Assistants' and includes a sub-header 'Langues vivantes > Assistants, contractuels, stagiaires > Assistants'. The text describes the role of assistants in the academy and provides links to general information, administrative formalities, and pedagogical resources. A specific announcement mentions a welcome day for assistants on October 1st, 2019, from 8h30 to Canopé in Strasbourg. A download icon indicates that a program and documents from the welcome day are available for download.

The screenshot shows the website of France Education International (FEI). The main header is 'Le CIEP devient FRANCE EDUCATION INTERNATIONAL'. The navigation bar includes 'Français', 'f t + Contacts', and 'Rechercher'. The main content area is titled 'Assistants de langue en France' and features a large blue banner with the text 'Envie d'une expérience professionnelle valorisante en France ?'. Below this, it asks if the user wants to improve their French level and knowledge of France, make contacts, and share their culture and language. It also asks if the user would like to participate in the life of a school and become a language assistant in France. A blue button at the bottom of the banner says 'La campagne de recrutement des assistants de langue en France en 2020-2021 est ouverte.' Below the banner, there is a link to 'Pour connaître les modalités de recrutement, veuillez consulter le site internet de l'agent recruteur de'.

Enseignement Technologique en Langue Vivante

- Formation académique
- Parcours M@gistère dédié aux professeurs impliqués cette année



Les SELO

- Le renforcement linguistique
 - *ne se limite pas à l'enseignement linguistique.*
 - *cible des compétences langagières, culturelles, humanistes, historiques, scientifiques, sociologiques...*
- Le GFA SELO*
 - *croise les ancrages disciplinaires avec les axes culturels*
 - *produit des exemples de projets déclinés en commun*
 - *énonce des pistes pour que le lien entre les professeurs de LV et de DNL soit une vraie plus-value*
- Le GT inter-catégoriel SELO
 - *fait un état des lieux des SELO*
 - *mutualise les bonnes pratiques*
 - *émettra des propositions à destination des établissements pour l'avenir des SELO*

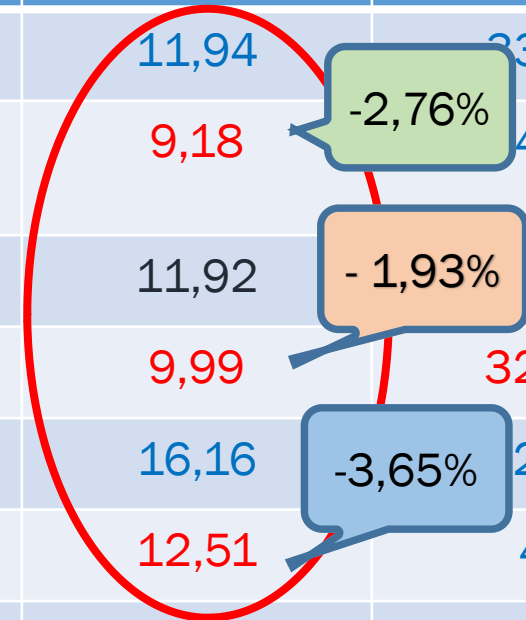
La Certification Cambridge :

Résultats globaux nationaux vs académiques

	Chiffres nationaux	Chiffres académiques
C1	10,57%	8,68%
B2	47,35%	48,84%
B1	32,87%	35,52%
Echec	9,21%	6,96%

Résultats par activité langagière

	C1 (%)	B2 (%)	B1 (%)	Echec (%)	Réussite (%)
CE national	11,94	33,57	30,45	24,04	75,96
CE académique	9,18	34,71	33,50	22,60	77,40
UoE nat.	11,92	33,25	31,29	23,53	76,47
UoE aca.	9,99	32,09	35,12	22,81	77,19
CO nat.	16,16	32,03	31,19	10,63	89,37
CO aca.	12,51	34,44	33,30	10,19	89,81
EE. nat	26,41	33,82	26,20	13,58	86,42
EE aca.	28,36	33,91	24,42	13,32	86,68
EO nat	27,65	52,51	14,39	5,45	94,55
EO aca	29,57	51,77	14,43	4,24	95,76



COMPRÉHENSION

CO
-
LV1
-
ECA Tle

Comprendre un document de type monologue ou exposé. Entourer la note choisie.		Comprendre un document de type dialogue ou discussion. Entourer la note choisie.	
Le candidat n'a pas compris le document. Il n'en a repéré que des éléments isolés, sans parvenir à établir de liens entre eux. Il n'a pas identifié le sujet ou le thème du document.	1	Le candidat n'a pas compris le document. Il n'en a repéré que des éléments isolés et n'est parvenu à en identifier ni le thème ni les interlocuteurs (leur fonction, leur rôle).	1
A1 Le candidat est parvenu à relever des mots isolés, des expressions courantes, et à les mettre en relation pour construire une amorce de compréhension du document. Le candidat a compris seulement les phrases/les idées les plus simples.	3	A1 Le candidat est parvenu à relever des mots isolés et des expressions courantes, qui, malgré quelques mises en relation, ne lui ont permis d'accéder qu'à une compréhension superficielle ou partielle du document (en particulier, les interlocuteurs n'ont pas été pleinement identifiés).	3
A2 Certaines informations ont été comprises mais le relevé est incomplet, conduisant à une compréhension encore lacunaire ou partielle.	5	A2 Certaines informations ont été comprises mais le relevé est insuffisant et conduit à une compréhension encore lacunaire ou partielle. Le candidat a su identifier le thème de la discussion et la fonction ou le rôle des interlocuteurs.	5
B1 Les informations principales ont été relevées. L'essentiel a été compris. Compréhension satisfaisante.	8	B1 Le candidat a su relever les points principaux de la discussion (contexte, objet, interlocuteurs et, éventuellement, conclusion de l'échange). Compréhension satisfaisante.	8
B2 Des détails significatifs du document ont été relevés et restitués conformément à sa logique interne. Le contenu informatif a été compris, ainsi que l'attitude du locuteur (ton, humour, points de vue, etc.). Compréhension fine.	10	B2 Le candidat a saisi et relevé un nombre suffisant de détails significatifs (relations entre les interlocuteurs, tenants et aboutissants, attitude des locuteurs, ton, humour, points de vue, etc.). Compréhension fine.	10
Note colonne A sur 10 :		Note colonne B sur 10 :	
APPRECIATION :			

CO
CE
-
LVA
LVB
-
E3C1
E3C2
E3C3

BACCALAURÉAT – ÉPREUVES DE LANGUES VIVANTES : GRILLE POUR L'ÉVALUATION DE LA COMPRÉHENSION DE L'ORAL OU DE L'ÉCRIT

	Identification du contexte ou de la situation d'énonciation	Points -score	Identification des réseaux de sens	Points -score	Identification des stratégies de communication	Points -score
C1	Peut identifier les détails fins ou l'implicite tout en les replaçant dans le contexte.	30	Peut identifier et analyser la logique interne d'un document ou dossier en distinguant le cas échéant ce qui est de l'ordre de la digression.	30	Peut identifier l'articulation de documents. Peut identifier la tonalité d'un propos : ironie, humour, stratégies interpersonnelles, etc.	30
B2	Peut identifier la richesse d'un contexte ou d'une situation d'énonciation, y compris en relevant le cas échéant des éléments implicites.	20	Peut identifier la cohérence globale d'un document ou dossier : identifier les principales raisons pour ou contre une idée ; reconstituer une chronologie d'événements dans un récit ; repérer des sauts ou retours en arrière, etc.	20	Peut repérer une intention en distinguant l'expression d'un point de vue de l'exposé de faits. Peut identifier des éléments implicites de l'articulation entre des documents.	20
B1	Peut relever des informations détaillées sur le contexte (objet, enjeux, perspective narrative, expériences relatées etc.) et établir des liens entre elles.	10	Peut relever l'essentiel des éléments porteurs de sens d'un document ou dossier : reconstituer le plan général d'un texte ; suivre les points principaux d'une discussion, d'un reportage ; identifier des liens de causalité simples, etc.	10	Peut identifier l'expression de points de vue, souhaits et/ou perspectives. Peut identifier la nature de l'articulation entre les documents (lien chronologique, illustratif, d'opposition, etc.)	10
A2	Peut relever des informations explicites sur le contexte (thème, lieux, personnes, événements, etc.).	5	Peut comprendre globalement un document ou dossier : identifier le sujet principal, regrouper des termes d'un même champ lexical.	5	Peut identifier la nature du (ou des) documents et la mettre en lien avec quelques éléments du contenu.	5
A1	Peut relever des informations isolées simples et les articuler en partie les unes aux autres.	3	Peut construire une amorce de compréhension en relevant des mots ou expressions.	3	Peut relever quelques données ou caractéristiques évidentes d'un document (dates, titres, paragraphes, bande son, etc.).	3
Pré-A1	Peut relever quelques données.	1	Peut relever des mots transparents et/ou familiers.	1	Peut relever quelques informations isolées simples.	1

Ce qu'induisent B2 et C1 en termes de compétences en réception

Contexte

B2 - peut identifier la richesse d'un contexte ou d'une situation d'énonciation, y compris en relevant des éléments implicites.

C1 - Peut identifier les détails fins ou l'implicite tout en les replaçant dans le contexte

Réseaux de sens

B2 - Peut identifier la cohérence globale d'un document ou d'un dossier : identifier les principales raisons, pour ou contre une idée, reconstituer une chronologie d'événements, repérer des sauts ou des retours en arrière.

C1 - peut identifier et analyser la logique interne d'un document ou d'un dossier en distinguant le cas échéant ce qui est de l'ordre de la digression

Stratégies de communication

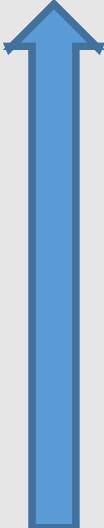
B2 - peut repérer une intention en distinguant l'expression d'un point de vue de l'exposé d'un fait

C1 : peut identifier la tonalité d'un propos (ironie, humour, stratégies interpersonnelles)

Tableau de conversion : compréhension (A1 à partir de 9 points-score ; A2 à partir de 15 points ; B1 à partir de 30 points ; B2 à partir de 60 points ; C1 = 90 points)

LVA	N° 1	CO	0	1-5				6-9			10-12			13-15			16-22			23-29			30+	B1 visé
	N° 2	CE	0	1-5				6-13			14-17			18-22			23-29			30-49			50+	B1-B2 visé
	N° 3	CO/CE	0	1-11				12-15			16-20			21-29			30-39			40-59			60+	B2 visé
Note sur 20			0	1	2	3	4	5	6	7	8	9	10	11	12	13	14	15	16	17	18	19	20	
LVB	N° 1	CO	0	1-3			4-6			7-9			10-12			13-15			16-22			23+	A2-B1 visé	
	N° 2	CE	0	1-5			6-9			10-12			13-15			16-19			20-24			25+	A2-B1 visé	
	N° 3	CO/CE	0	1-5			6-9			10-12			13-15			16-22			23-29			30+	B1 visé	

Les compétences attendues selon les niveaux du cadre au regard de l'identification du contexte, des réseaux de sens et des stratégies de communication

- 
- C - Interpréter, extrapoler, saisir la portée, anticiper, prévoir
 - B : mettre en relation, déduire
 - A : repérer, identifier

Exercice pratique (1)

Appliquer la grille d'évaluation de
la compréhension à un sujet zéro

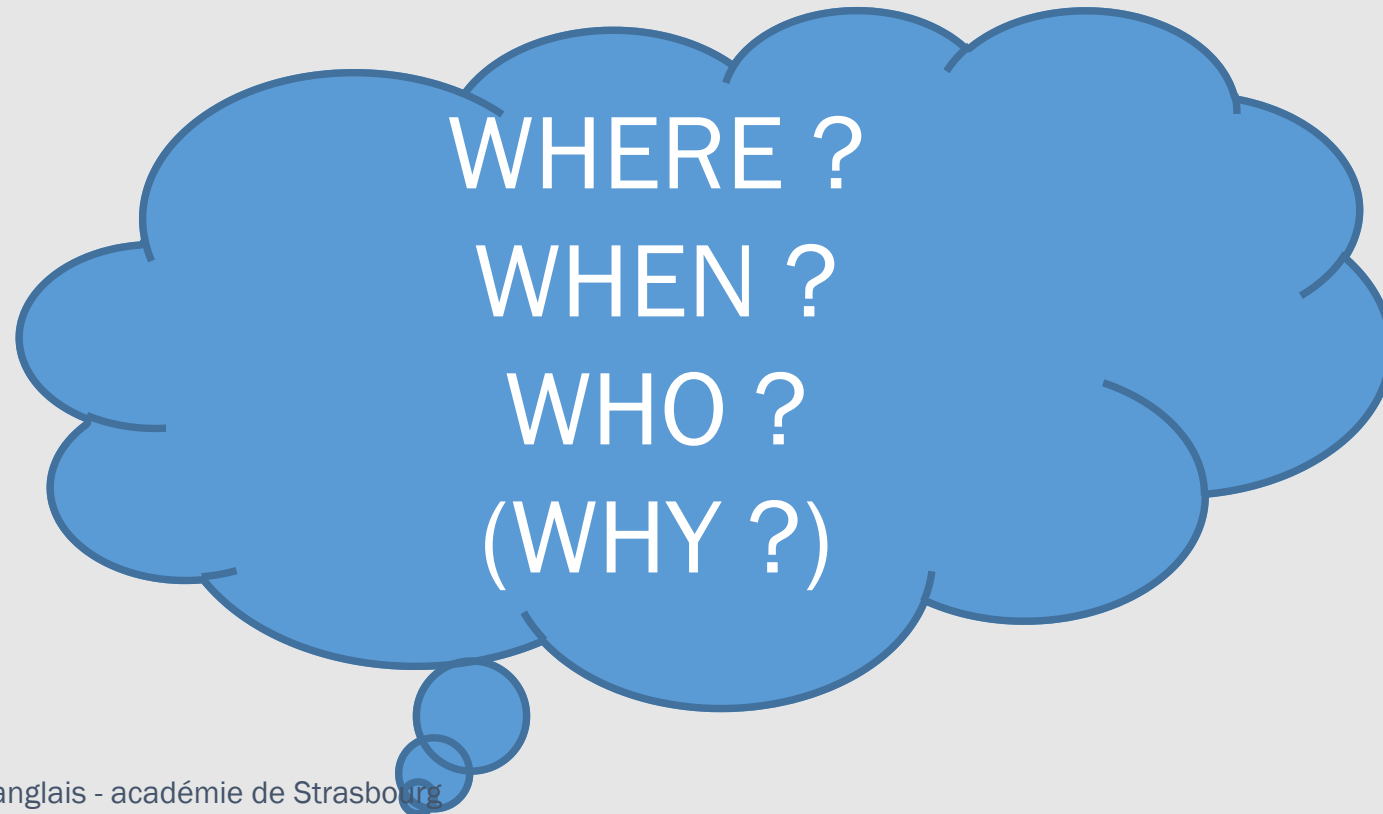
Meet Q

Axe 4

Citoyenneté et mondes virtuels

Colonne 1

Identification du contexte ou de la situation
d'énonciation



- **Pré A1** - 4 voix
- **A1** - 2 journalistes, 2 témoignages
- **A2**
 - un présentateur, certainement dans un studio TV
 - une journaliste qui a enquêté sur le sujet présenté
 - la voix de synthèse Q qui est l'objet du reportage
 - Julie Carpenter, chercheuse interviewée au sujet de Q
- **B1**
 - chercheuse spécialisée en comportement humain et nouvelles technologies qui a apporté son expertise dans le cadre du projet Q
 - Q à qui l'on donne la parole maintenant qu'elle est créée
 - contexte social où les stéréotypes de genre sont toujours fortement ancrés
- **B2**
 - contexte d'expansion des GAFAM, géants du WEB et maîtres de l'innovation
- **C1**
 - Q : référence à James Bond ?
 - Q for « Queer » ?

Colonne 2

Identification des réseaux de sens

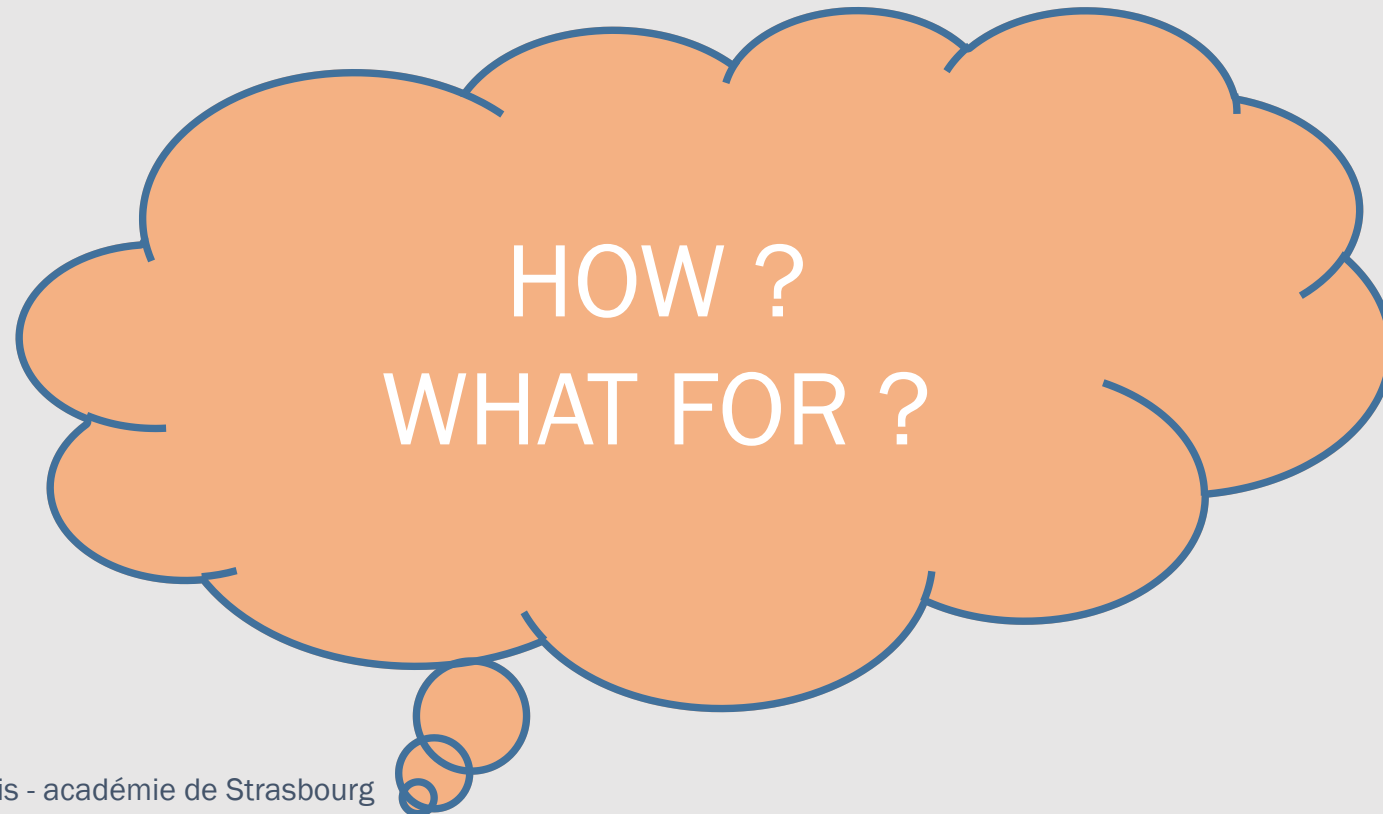


WHAT ?

- **Pré-A1** - « *technology, voice, stereotypes, neutral* »
- **A1** – les voix de synthèse sont souvent féminines – Q est une voix neutre
- **A2**
 - Q, une voix neutre créée à partir de douzaines de voix humaines
 - un projet mené par des chercheurs
- **B1**
 - Julie Carpenter souligne que les gens s’attendent à entendre une voix féminine dès lors que la tâche est une tâche d’assistantat, ce qui renforce les stéréotypes.
 - Q : une voix située entre 145 et 175 Hz, effet neutre des basses
 - voix enregistrée à partir de celles de douze personnes qui ne se revendiquent ni homme, ni femme.
- **B2**
 - les GAFAM, en utilisant des voix féminines dans le cadre de tâches d’assistantat, renforcent les stéréotypes de genre
 - quelles tâches sont réservées aux voix masculines ? Prise de décisions ? Coaching ?
 - Q n’est qu’un outil, pas une finalité
 - il s’agit de s’inscrire dans une réflexion plus large en vue de déconstruire les préjugés de genre et d’y associer les GAFAM
- **C1** :
 - *Skyfall* et le nouveau Q
 - qui sont ces gens qui ne se revendiquent ni homme ni femme ?
 - « *inclusive* » : discrimination homme-femme ou plus que ça ?

Colonne 3

Identification des stratégies de communication



- **Pré A1** - document audio
- **A1** - reportage - présenter Q
- **A2** - informer les téléspectateurs du projet Q dans le cadre d'un reportage, certainement TV
- **B1** - un reportage dynamique à plusieurs voix à destination d'un public américain :
 - présentateur (US) introduit le sujet
 - une reporter (US) qui complète, explicite et commente
 - deux enregistrements : Q qui parle de ses origines et Julie Carpenter qui parle du projet Q selon un angle socio-éthique
- **B2**
 - « *if they choose* » : commentaire de la reporter qui laisse entrevoir ses doutes
- **C1** : une mise en scène pour donner vie et créer l'envie
 - l'illusion d'un dialogue pour créer l'effet du « live » et susciter l'intérêt du téléspectateur
 - donner à entendre la voix de Q et flouter les limites entre réel et virtuel pour ...créer du lien ? donner l'envie d'adopter cette voix ? responsabiliser ?

Quelques pistes pour élaborer un corrigé (CO)

Point de vigilance : **ne PAS travailler à partir d'un script**

- L'évaluateur écoute UNE SEULE FOIS le support
- Il note ce qu'il a retenu → **on prendra cela comme étant l'essentiel du message = circa B1**

A partir de cette trame, on consulte les colonnes pour préciser l'appareil d'évaluation (en réécoutant le support au besoin) :

-conforter le positionnement de B1 ou

-identifier un niveau supérieur ou inférieur de compréhension

- L'évaluateur exploite les descripteurs pour décider ce qui est pertinent à chaque colonne puis adhère à sa décision pour évaluer chaque copie de la même manière.

Exercice pratique (2)

Appliquer la grille d'évaluation de
la compréhension à un sujet zéro

Warhol Exhibition

Axe 3

Art et pouvoir

	CONTEXTE & SITUATION D'ENONCIATION	RESEAUX DE SENS	STRATEGIES DE COMMUNICATION
Pré A1	Peut relever quelques données	Peut relever des mots transparents	Peut relever quelques informations isolées simples.
	- une voix off, une femme à une tribune et Matt Wrbcian, - dans une salle où sont exposés des portraits colorés	- tout ce qui est écrit (affiches et identité de Matt Wrbcian) - Nixon, the Queen, Jimmy Carter	document vidéo
A1	Peut relever des informations isolées simples et les articuler en partie les unes aux autres.	Peut construire une amorce de compréhension en relevant des mots ou expressions.	Peut relever quelques données ou caractéristiques évidentes d'un document.
	dans le cadre d'une exposition Andy Warhol	une exposition temporaire du 5 octobre au 3 novembre	- reportage télé - informer de la tenue de cette exposition

	CONTEXTE & SITUATION D'ENONCIATION	RESEAUX DE SENS	STRATEGIES DE COMMUNICATION
A2	Peut relever des informations explicites sur le contexte (thème, lieux, personnes, événements, etc.).	Peut comprendre globalement un document ou dossier : identifier le sujet principal, regrouper des termes d'un même champ lexical.	Peut identifier la nature du (ou des) documents et la mettre en lien avec quelques éléments du contenu.
	<ul style="list-style-type: none"> - une exposition Andy Warhol, intitulée <i>Pop, Power and Politics</i> - au Parlement écossais 	<ul style="list-style-type: none"> - plus de quarante œuvres exposées : des portraits de célébrités et de politiciens - Warhol était fasciné par le pouvoir et la politique 	<ul style="list-style-type: none"> - un reportage TV pour montrer l'intérêt de cette exposition - encourager le public à venir la visiter

	CONTEXTE & SITUATION D'ENONCIATION	RESEAUX DE SENS	STRATEGIES DE COMMUNICATION
B1	Peut relever des informations détaillées sur le contexte (objet, enjeux, perspective narrative, expériences relatées etc.) et établir des liens entre elles.	Peut relever l'essentiel des éléments porteurs de sens d'un document: points principaux (discussions / reportages) ; identifier des liens de causalité simples, etc.	Peut identifier l'expression de points de vue, souhaits et/ou perspectives.
	<ul style="list-style-type: none"> - un reporter écossais - Matt Wrbican archiviste au Musée Warhol de Pittsburgh - la présidente du Parlement écossais / une dirigeante - dans le cadre d'un partenariat avec la Carnegie Trust UK 	<ul style="list-style-type: none"> - Warhol était l'une des figures iconiques du Pop Art - connu pour ses portraits d'artistes et de politiciens, ses autoportraits et l'expression « le quart d'heure de gloire » - nombre de ces œuvres n'ont jamais été exposées en Ecosse - la présidente du Parlement a joué un rôle décisionnaire dans le choix des tableaux - l'exposition est gratuite mais mieux vaut réserver 	<ul style="list-style-type: none"> - un reportage sur une chaîne écossaise - un reporter qui pose clairement le contexte et expose le rôle des partenaires - la présidente du Parlement est montrée à une tribune sans pour autant que ses propos soient rendus audibles - un archiviste qui connaît bien son sujet et se délecte à évoquer Warhol et son goût pour la politique

	CONTEXTE & SITUATION D'ENONCIATION	RESEAUX DE SENS	STRATEGIES DE COMMUNICATION
	Peut identifier la richesse d'un contexte ou d'une situation d'énonciation, y compris en relevant le cas échéant des éléments implicites	Peut identifier la cohérence globale d'un document: identifier les principales raisons pour ou contre une idée ; reconstituer une chronologie d'événements dans un récit ; repérer des sauts ou retours en arrière, etc.	Peut repérer une intention en distinguant l'expression d'un point de vue de l'exposé de faits.
B2	<ul style="list-style-type: none"> - une exposition coïncidant avec la semaine organisée autour des célébrations de l'héritage d'Andrew Carnegie - fondations philanthropiques dans l'aire culturelle anglophone : réseaux de diffusion de la culture - Carnegie Trust : des antennes en GB et aux USA 	<ul style="list-style-type: none"> - toujours à la pointe du modernisme (« <i>cutting-edge</i> »), Warhol reste indémodable - c'est le musée Warhol de Pittsburgh, l'un des 4 musées Carnegie, qui a prêté les œuvres - c'est la collaboration entre le Parlement écossais et la Carnegie UK Trust qui a rendu possible cette exposition 	Matt Wrabic : parle de Warhol comme s'il le connaissait personnellement. « <i>He would be all over this</i> » : commentaire personnel. Un témoignage qui redonne vie à l'artiste et le rend sympathique.

	CONTEXTE & SITUATION D'ENONCIATION	RESEAUX DE SENS	STRATEGIES DE COMMUNICATION
C1	Peut identifier les détails fins ou l'implicite tout en les replaçant dans le contexte.	Peut identifier et analyser la logique interne d'un document ou dossier en distinguant le cas échéant ce qui est de l'ordre de la digression.	Peut identifier l'articulation de documents. Peut identifier la tonalité d'un propos : ironie, humour, stratégies interpersonnelles, etc.
	<ul style="list-style-type: none"> - nationalisme écossais et rôle du Parlement écossais depuis la dévolution des pouvoirs - autonomie écossaise : chaînes TV écossaise – BBC Scotland 	<ul style="list-style-type: none"> - en participant au choix, la présidente affirme le rôle que joue le parlement écossais dans l'éducation à la culture - en accueillant l'exposition, le Parlement devient un peu plus encore la maison du peuple écossais 	<ul style="list-style-type: none"> - un programme diffusé sur une chaîne écossaise, probablement sur BBC1 Scotland, à destination des écossais - un moyen de réaffirmer l'autonomie d'Holyrood par rapport à Westminster/ une forme de propagande - « <i>He would be all over this</i> » : les débats autonomistes ne l'auraient pas laissé indifférent.

EXPRESSION ORALE

A. S'exprimer en continu		B. Prendre part à une conversation		C. Intelligibilité/ recevabilité linguistique	
Degré 1		Degré 1		Degré 1	
Produit des énoncés très courts, stéréotypés, ponctués de pauses et de faux démarrages.	1 pt	Peut intervenir simplement, mais la communication repose sur la répétition et la reformulation.	2 pts	S'exprime dans une langue qui est partiellement compréhensible.	1 ou 2 pts
Degré 2		Degré 2		Degré 2	
Produit un discours simple et bref à propos de la notion présentée.	3 pts	Répond et réagit de façon simple.	3 pts	S'exprime dans une langue compréhensible malgré un vocabulaire limité et des erreurs.	3 ou 4 pts
Degré 3		Degré 3		Degré 3	
Produit un discours articulé et nuancé, pertinent par rapport à la notion présentée.	4 pts	Prend sa part dans l'échange, sait – au besoin – se reprendre et reformuler.	4 pts	S'exprime dans une langue globalement correcte (pour la morphosyntaxe comme pour la prononciation) et utilise un vocabulaire approprié.	5 ou 6 pts
Degré 4		Degré 4		Degré 4	
Produit un discours argumenté, informé, et exprime un point de vue pertinent par rapport à la notion présentée.	6 pts	Argumente, cherche à convaincre, réagit avec vivacité et pertinence.	6 pts	S'exprime dans une langue correcte, fluide, qui s'approche de l'authenticité.	7 ou 8 pts
Note A, sur 6 S'exprimer en continu	/ 6	Note B, sur 6 Prendre part à une conversation	/ 6	Note C, sur 8 Intelligibilité et recevabilité linguistique	/ 8

Appréciation :

BACCALAURÉAT – ÉPREUVES DE LANGUES VIVANTES : GRILLE POUR L'ÉVALUATION DE L'EXPRESSION ORALE

	Expression orale en continu	Points -score	Interaction orale	Points -score	Correction de la langue orale	Points -score	Richesse de la langue	Points -score
C1	Peut développer une argumentation complexe, fondée sur des références (inter)culturelles, de manière synthétique et fluide tout en s'assurant de sa bonne réception.	30	Peut interagir avec aisance et contribuer habilement à la construction de l'échange, y compris en exploitant des références (inter)culturelles.	30	Peut utiliser avec une assez bonne maîtrise tout l'éventail des traits phonologiques de la langue cible, de façon à être toujours intelligible. Les rares erreurs de langue ne donnent pas lieu à malentendu.	30	Peut employer de manière pertinente un vaste répertoire lexical incluant des expressions idiomatiques, des nuances de formulation et des structures variées.	30
B2	Peut développer un point de vue pertinent et étayé, y compris par des reformulations qui ne rompent pas le fil du discours. Peut nuancer un propos en s'appuyant sur des références (inter)culturelles.	20	Peut argumenter et chercher à convaincre. Peut réagir avec pertinence et relancer la discussion, y compris pour amener l'échange sur un terrain familier ou sur celui d'aspects (inter)culturels.	20	La prononciation et l'accentuation peuvent subir l'influence d'autres langues mais l'impact sur la compréhension est négligeable. Les erreurs de langue ne donnent pas lieu à malentendu.	20	Peut produire un discours et des énoncés assez fluides dont l'étendue du lexique est suffisante pour permettre précision et variété des formulations.	20
B1	Peut exposer un point de vue de manière simple en l'illustrant par des exemples et des références (inter)culturelles. Le discours est structuré (relations de causalité, comparaisons etc.).	10	Peut engager, soutenir et clore une conversation simple sur des sujets familiers. Peut faire référence à des aspects (inter)culturels.	10	Peut s'exprimer en général de manière intelligible malgré l'influence d'autres langues. Bonne maîtrise des structures simples.	10	Peut produire un discours et des énoncés dont l'étendue lexicale relative nécessite l'usage de périphrases et répétitions.	10
A2	Peut exprimer un avis en termes simples. Le discours est bref et les éléments en sont juxtaposés.	5	Peut répondre et réagir de manière simple.	5	Peut s'exprimer de manière suffisamment claire pour être compris mais la compréhension requiert un effort des interlocuteurs.	5	Peut produire un discours et des énoncés dont les mots sont adaptés à l'intention de communication, en dépit d'un répertoire lexical limité.	5
A1	Peut exprimer un avis en termes très simples. Les énoncés sont ponctués de pauses, d'hésitations et de faux démarrages.	3	Peut intervenir simplement mais la communication repose sur la répétition et la reformulation.	3	Peut s'exprimer de façon globalement compréhensible en utilisant un répertoire très limité d'expressions et de mots mémorisés.	3	Peut produire des énoncés globalement intelligibles malgré un lexique pauvre.	3
Pré -A1	Peut amorcer un propos avec quelques mots mémorisés.	1	Peut répondre à des questions très simples et ritualisées.	1	Peut prononcer correctement quelques mots simples.	1	Peut produire quelques éléments stéréotypés.	1

EXPRESSION ÉCRITE

Tronc commun

BACCALAURÉAT 2018 - EXPRESSION ÉCRITE – GRILLE LVA – ANGLAIS

Contenu / Réalisation de la/des tâche(s)	Cohérence de la construction du discours		Correction de la langue		Richesse de la langue						
	LV1	LV2	LV1	LV2	LV1	LV2					
Satisfaisante quant au contenu et à l'intelligibilité, Touche personnelle et/ou référence pertinente à des notions culturelles.	5		Discours clair, fluide, démontrant un usage maîtrisé des moyens de structuration et d'articulation	5		Haut degré de correction. Peu d'erreurs	5		Maîtrise d'un vaste répertoire qui permet de s'exprimer à l'écrit sans restriction apparente	5	
Intelligible et suffisamment développée, MEME SI sans originalité et/ou absence de connaissances culturelles.	4	5	Point de vue clair, discours naturellement étayé par des éléments pertinents	4	5	Bonne maîtrise des structures simples et courantes, MEME SI des erreurs sur les structures complexes qui ne conduisent à aucun malentendu.	4	5	Gamme suffisamment large de mots et expressions pour varier les formulations, MEME SI quelques lacunes ou confusions.	4	5
			Effort soutenu d'articulation dans le discours	3	4	Assez bonne maîtrise des structures simples et courantes, MEME SI quelques erreurs sur les structures simples qui ne gênent pas la compréhension.	3	4	Gamme suffisante de mots et expressions pour pouvoir développer, MEME SI utilisation fréquente de périphrases, de répétitions ou de mots incorrects.	3	4
Correspond à un début de traitement de toutes les tâches MAIS développements trop limités ou très maladroits (lecture qui requiert un effort).	2	3	Point de vue perceptible, MEME SI l'agencement du discours relève plus de la juxtaposition que de la logique	2	3	Production compréhensible MEME SI fréquence des erreurs sur des structures simples ou courantes.	2	3	Mots et structures pour la plupart adaptés à l'intention de communication, MAIS limités, ce qui réduit les possibilités de développement.	2	3
Partielle (une tâche non traitée) ou pas de véritable tentative de réponse	0	1	Point de vue difficile à percevoir Pas de cohérence	0	1	Production dans laquelle les erreurs se multiplient, au point de rendre la lecture peu aisée.	0	1	Vocabulaire pauvre, nombre important de périphrases, incorrections, répétitions,	0	1
Exercice non réalisé	0	0		0	0		0	0		0	0
5 points			5 points			5 points			5 points		

BACCALAURÉAT – ÉPREUVES DE LANGUES VIVANTES : GRILLE POUR L'ÉVALUATION DE L'EXPRESSION ÉCRITE

	Qualité du contenu	Points -score	Cohérence de la construction du discours	Points -score	Correction de la langue écrite	Points -score	Richesse de la langue	Points -score
C1	Peut traiter le sujet et produire un écrit fluide et convaincant , étayé par des éléments (inter)culturels pertinents.	30	Peut produire un récit ou une argumentation complexe en démontrant un usage maîtrisé de moyens linguistiques de structuration.	30	Peut maintenir tout au long de sa rédaction un bon degré de correction grammaticale , y compris en mobilisant des structures complexes.	30	Peut employer de manière pertinente un vaste répertoire lexical incluant des expressions idiomatiques, des nuances de formulation et des structures variées.	30
B2	Peut traiter le sujet et produire un écrit clair, détaillé et globalement efficace , y compris en prenant appui sur certains éléments (inter)culturels pertinents.	20	Peut produire un récit ou une argumentation en indiquant la relation entre les faits et les idées dans un texte bien structuré.	20	Peut démontrer une bonne maîtrise des structures simples et courantes . Les erreurs sur les structures complexes ne donnent pas lieu à des malentendus.	20	Peut produire un texte dont l'étendue du lexique et des structures sont suffisantes pour permettre précision et variété des formulations .	20
B1	Peut traiter le sujet et produire un écrit intelligible et relativement développé , y compris en faisant référence à quelques éléments (inter)culturels.	10	Peut rendre compte d' expériences en décrivant ses sentiments et réactions. Peut exposer et illustrer un point de vue . Peut raconter une histoire de manière cohérente.	10	Peut démontrer <u>un bonne maîtrise des structures</u> simples et courantes . Les erreurs sur les structures simples ne gênent pas la lecture.	10	Peut produire un texte dont l'étendue lexicale relative nécessite l'usage de périphrases et de répétitions .	10
A2	Peut traiter le sujet, même si la production est courte .	5	Peut exposer une expérience ou un point de vue en utilisant des connecteurs élémentaires.	5	Peut produire un texte immédiatement compréhensible malgré des erreurs fréquentes.	5	Peut produire un texte dont les mots sont adaptés à l'intention de communication, en dépit d'un répertoire lexical limité .	5
A1	Peut simplement amorcer une production écrite en lien avec le sujet.	3	Peut énumérer des informations sur soi-même ou les autres.	3	Peut produire un texte globalement compréhensible mais dont la lecture est peu aisée.	3	Peut produire un texte intelligible malgré un lexique pauvre .	3
Pré -A1	Peut rassembler des mots isolés en lien avec le sujet.	1	Peut rassembler des notes non articulées.	1	Peut produire un écrit mais peu intelligible .	1	Peut produire quelques éléments stéréotypés .	1

EXPRESSION ÉCRITE

LLCER – Epreuve de fin de première

	Qualité du contenu	Points Score	Cohérence dans la construction du discours	Points Score	Correction de la langue écrite	Points Score	Richesse de la langue	Points Score
B2	Peut traiter le sujet et produire un écrit clair, détaillé et globalement efficace, y compris en prenant appui sur certains éléments (inter)culturels pertinents.	20	Peut produire un récit ou une argumentation en indiquant la relation entre les faits et les idées dans un texte bien structuré.	20	Peut démontrer une bonne maîtrise des structures simples et courantes. Les erreurs sur les structures complexes ne donnent pas lieu à des malentendus.	20	Peut produire un texte dont l'étendue du lexique et des structures est suffisante pour permettre précision et variété des formulations.	20
B1	Peut traiter le sujet et produire un écrit intelligible et relativement développé, y compris en faisant référence à quelques éléments (inter)culturels.	10	Peut rendre compte d'expériences en décrivant ses sentiments et réactions. Peut exposer et illustrer un point de vue. Peut raconter une histoire de manière cohérente.	10	Peut démontrer une bonne maîtrise des structures simples et courantes. Les erreurs sur les structures simples ne gênent pas la lecture.	10	Peut produire un texte dont l'étendue lexicale relative nécessite l'usage de périphrases et de répétitions.	10
A2	Peut traiter le sujet, même si la production est courte.	5	Peut exposer une expérience ou un point de vue en utilisant des connecteurs élémentaires.	5	Peut produire un texte immédiatement compréhensible malgré des erreurs fréquentes.	5	Peut produire un texte dont les mots sont adaptés à l'intention de communication, en dépit d'un répertoire lexical limité.	5
A1	Peut simplement amorcer une production écrite en lien avec le sujet.	3	Peut énumérer des informations sur soi-même ou les autres.	3	Peut produire un texte globalement compréhensible mais dont la lecture est peu aisée.	3	Peut produire un texte intelligible malgré un lexique pauvre.	3

EDS 1 ^o EXPRESSION ÉCRITE	0	1-12 / A1				13-20 / A2				21-29 / A2+				30-39 / B1-				40-59 / B1				60-69 / B2-				70-79 / B2			
	0	1	2	3	4	5	6	7	8	9	10	11	12	13	14	15	16	17	18	19	20								
Note sur 20	0	1	2	3	4	5	6	7	8	9	10	11	12	13	14	15	16	17	18	19	20								

Explicitation des critères d'évaluation

• Qualité du contenu

On évaluera :

- la capacité du candidat à prendre en compte les trois documents composant le corpus ;
- la prise en compte de la spécificité des différents documents (texte littéraire, autre texte, document iconographique) ;
- le nombre et la pertinence des connaissances (inter)culturelles avancées par le candidat ;
- l'aptitude du candidat à rattacher les documents à la thématique et à l'axe d'étude du programme ;
- la capacité à proposer une analyse et une interprétation des documents du corpus : compréhension de l'implicite.

On valorisera toute mise en perspective pertinente et/ou personnelle des documents dans leur environnement littéraire et/ou dans leur contexte culturel.

• **Cohérence dans la construction du discours**

On évaluera :

- la capacité du candidat à produire un écrit structuré et cohérent, sans répétitions ni contradictions ;
- le recours à une approche comparative des documents du corpus ;
- la capacité à articuler la production écrite de manière claire et ordonnée par le recours à des connecteurs logiques pertinents.

Stratégies à développer au regard de l'expression écrite

■ Planifier

- analyser le sujet, prendre en compte le destinataire et la visée
- identifier la typologie de l'écrit à produire (discussion / commentaire)
- mobiliser outils (les supports), connaissances et compétences (culturelles, linguistiques, sociolinguistiques...)
- opérer des choix
- organiser, hiérarchiser

■ Réaliser, exécuter

- rédiger : mobiliser, compenser, adapter, formuler

■ Vérifier

- relire, s'assurer de la cohérence, critiquer, reformuler, réorganiser

⇒ **trois étapes non successives, qui nécessitent des va-et-vient constants**

LES ENTRAÎNEMENTS

Méthodologie vs stratégies

méthodologie

- Canevas reproductible mécaniquement mais rigide : questionnement souvent fermé
- Non personnel : on recherche la « bonne réponse »

stratégies

- Transférables à toute situation de réception
- Personnelles : on cherche à se faire un avis
- S'enrichissent progressivement

Entraînement à la compréhension

- **Projet de lecture/d'écoute** qui permet de donner du sens à l'activité, bien au-delà du « bachotage »

- Articulation avec une **tâche d'expression** qui permet :
 - *De fournir un espace d'expression personnelle*
 - *De faire émerger des besoins langagiers*

Et donc

 - *De donner un place logique au travail sur la langue : enrichissement lexical (autre qu'en délestage), travail grammatical, sur les structures, les niveaux de langue...*
 - *De proposer des niveaux de réalisation multiples en fonction des profils des élèves : gestion de l'hétérogénéité*

Un exemple :

The Handmaid's Tale

Exemple : *The Handmaid's Tale*

Dans le manuel :

- Un questionnement très guidé, qui emmène les élèves vers des relevés formels et une conclusion :

A. Read the text. Pick out the elements that used to be part of a normal world and the elements that are the norm now.

B. What was the turning point between "then" and "now"? Quote the text.

C. Write a short chronology of events.

D. Who was the main target of those changes? How do you know?

E. Sum up the story in your own words.

F. What ingredients does the author use to turn normality into dystopia?

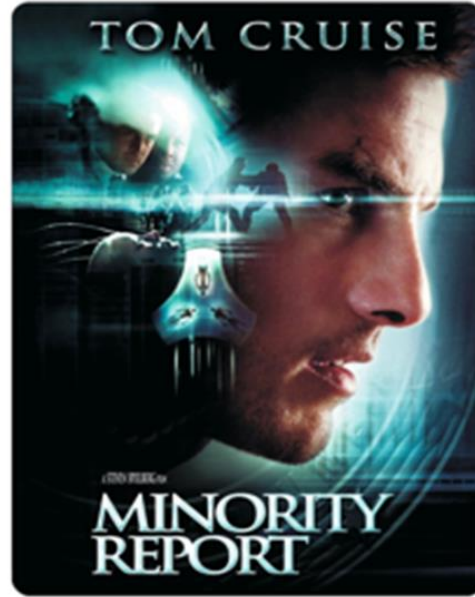
Démarche alternative proposée :

- Au travers d'un projet de lecture : *En quoi l'œuvre de M. Atwood est-elle une dystopie ?*
- amener progressivement les élèves à identifier :
 - Le contexte (situation d'énonciation)
 - Les réseaux de sens
 - Les stratégies de communication
- pour mener à bien une tâche d'expression :
 - Do you think Margaret Atwood's story is effective as a dystopia ?*
 - How do you react to Margaret Atwood's story ?*

Anticipation



©Dylan Cole



©20th Century Fox



©Godfrey Films International



©Matthew Folio



©NY the Road, Adizes Maynard

Anticipation

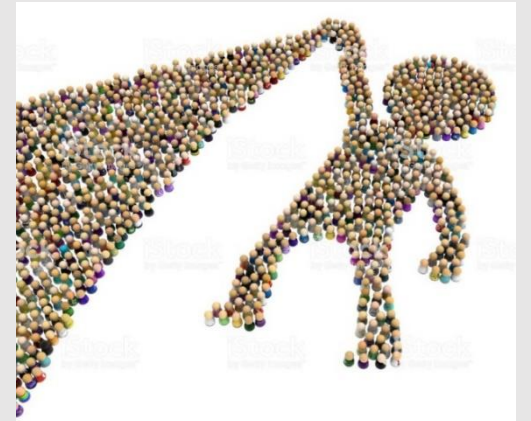
- Appel au connu des élèves
- À partir de documents variés
- Tentative de listing des ingrédients de la dystopie
- Vote sur le document qui « parle » le plus aux élèves
- Formulation d'un projet de lecture : *En quoi l'œuvre de M. Atwood est-elle une dystopie ?*

Étude du texte : exemple d'activités

- Amener les élèves à infirmer, confirmer ou affiner les hypothèses émises lors de l'anticipation :
 - *Quels éléments retrouve-t-on, ne retrouve-t-on pas, dans le texte étudié ?*
 - *Quel est l'apport du verbal ?*
- Travail en groupes sur des axes de réflexion précis :
 - Quand ? Le rapport présent/passé
 - Comment ? Le rapport violence/passivité ou résignation
 - Quoi ? Le rapport ordinaire/extraordinaire
 - Qui ? Les personnages et la narration, les personnes qui parlent/les personnes dont on parle

Travail sur la trace écrite

- Développement de stratégies : prise de notes, restitution de l'information
- Travail sur la langue
- La trace écrite peut-elle, doit-elle être exhaustive ? (teaser)



Tâches de production associées :

Do you think Margaret Atwood's story is effective as a dystopia ?

How do you react to Margaret Atwood's story ?

- Deux niveaux d'implication personnelle : formulation d'un avis

Application

Texte : Emmeline Pankhurst

- Formuler un projet de lecture et une/des tâches de production associées
- Proposer des activités de mise en œuvre

LA TRACE ÉCRITE

Enjeux et problématiques

- Comment en faire saisir l'importance aux élèves ?
- Comment ne pas perdre trop de temps pour la construire ?
- Comment passer de l'oral à l'écrit ?
- Quelle parole ?
- Quelle représentativité ?

Objectifs

- Lien entre le travail en classe et celui en dehors de la classe
- Passer de l'oral à l'écrit
- Communiquer
- Modéliser : fiabilité, correction, exhaustivité
- Intégrer le travail sur la langue en contexte
- Mémoriser
- Conceptualiser
- Impliquer et faciliter l'autonomie

Dédramatisons, varions, innovons

- Sortir d'une trace écrite magistrale
- Différencier les exigences de trace écrite autonome
- Mettre à profit l'espace numérique de travail
- Accepter qu'il n'y pas systématiquement de trace écrite
- Oraliser la trace écrite
- Encourager l'écriture collaborative

Exemples de pratiques

- Amorces notées au tableau (entraînement à la prise de notes, la POC et la PE)
- Synthétiser pour intégrer plus d'éléments
- Prévoir davantage de synthèses intermédiaires, à l'oral.
- Intégrer les outils numériques
- Sensibiliser au fait que la TE ne se suffit pas à elle-même.

En résumé

- Faciliter, ancrer et mieux solliciter la mémorisation
 - Communiquer pour les autres et pour soi
 - Réfléchir pour se définir ou se penser autrement, en rapport avec ce qui est décrit, analysé ou commenté
-
- varier, organiser, structurer
 - susciter la réutilisation d'informations et de compétences
 - sélectionner en fonction des objectifs poursuivis et viser l'autonomie de l'élève